

## La vida en la carretera: El 'backstage' de los grupos salmantinos

Páginas 4-9

### LA ENTREVISTA

"Los jóvenes debemos hacer política"

Ángel Porras, el procurador más joven de las Cortes de Castilla y León



Páginas 2 y 3

### LA CAPITAL AL DÍA

Salamanca ofrece más de 12.000 plazas de ocio y cultural estival

Páginas 10 y 11

### REALIDAD SOCIAL

El refugio de Cruz Roja frente al calor invisible en la ciudad

Páginas 12 y 13

### PROTAGONISTAS

Olga Ivanova, el lenguaje extraviado de las enfermedades

Páginas 14 y 15

### TOROS

Pasión, herencia y futuro en Valrubio (Reportaje)

Páginas 44 y 45



Haciendo Barrio  
10 empresas imprescindibles en el Paseo de la Estación

Páginas 22 y 23

Especial



Páginas 25 a 35



## TECNOCASA

FRANCHISING NETWORK

PRIMERA RED INMOBILIARIA EN FRANQUICIA DE ESPAÑA

## Feliz Verano

8 oficinas en Salamanca  
Valoraciones gratuitas

[www.tecnocasa.es](http://www.tecnocasa.es)

# Cocina 10

## Kitchen Premium

Paseo Estación, 151 - Salamanca | 923 20 70 85 | [www.cocina10.es](http://www.cocina10.es)

ÁNGEL PORRAS, PROCURADOR DE LAS CORTES DE CASTILLA Y LEÓN

## “Los jóvenes debemos hacer política; si no lo haces, otros lo van a hacer por ti”

Con solo 26 años se ha convertido en el procurador más joven de la cámara autonómica, un reto que asume con “responsabilidad” defendiendo el modelo de gestión de Mañueco frente a la “inacción” del Gobierno central



Porras en la sede de SALAMANCA AL DÍA | Foto: Vanesa Martins

**C**ruzar el umbral de las Cortes de Castilla y León con apenas 26 años conlleva una mezcla inevitable de vértigo y profunda responsabilidad. Así lo define en una entrevista para SALAMANCA AL DÍA el salmantino Ángel Porras, que

acaba de asumir su escaño convirtiéndose en el parlamentario más joven de la XII Legislatura.

Su llegada al hemiciclo autonómico como número tres de la candidatura del Partido Popular por Salamanca liderada por Alfonso Fernández Mañueco, es la consecuencia natural de una vocación de servicio público que

comenzó a gestarse en su adolescencia. Ahora asume su escaño con una mezcla de respeto reverencial y una ilusión desbordante. Sabe que las miradas se posan sobre él por su juventud, pero asume el reto como una oportunidad de demostrar que las nuevas generaciones tienen mucho que aportar.

En un hemiciclo compuesto por 83 procuradores, ser el benjamín de la cámara no es una tarea sencilla. El propio Porras reconoce que los primeros días en Valladolid han sido una mezcla de emociones intensas, donde la ilusión por empezar a trabajar se entrelaza con la lógica incertidumbre de quien se estrena en la máxima representación autonómica.

comenzó a gestarse en su adolescencia. Ahora asume su escaño con una mezcla de respeto reverencial y una ilusión desbordante. Sabe que las miradas se posan sobre él por su juventud, pero asume el reto como una oportunidad de demostrar que las nuevas generaciones tienen mucho que aportar.

En un hemiciclo compuesto por 83 procuradores, ser el benjamín de la cámara no es una tarea sencilla. El propio Porras reconoce que los primeros días en Valladolid han sido una mezcla de emociones intensas, donde la ilusión por empezar a trabajar se entrelaza con la lógica incertidumbre de quien se estrena en la máxima representación autonómica.

“Siento un punto de nervios, pero sobre todo ilusión de poder representar a los salmantinos”, confiesa al recordar el momento en que tomó posesión de su escaño.

El camino de Ángel Porras en el compromiso social comenzó cuando apenas era un adolescente de 15 años en Iniciativa Joven, el espacio que

Nuevas Generaciones reserva para aquellos menores de edad que ya sienten el impulso de participar en la vida pública.

Sin embargo, el verdadero punto de inflexión llegó a los 19 años, durante los convulsos días de la moción de censura a nivel nacional en 2018, un episodio histórico que marcó profundamente su visión del país.

Aquel acontecimiento, defendido entonces por figuras que hoy se encuentran en el centro de graves polémicas judiciales, despertó en el joven salmantino la necesidad de dar un paso al frente. Porras reflexiona sobre la paradoja de aquellos discursos contra la corrupción pronunciados por quienes años después acabarían salpicados por los tribunales.

Esa realidad le llevó a la firme convicción de que la juventud no puede ser un mero espectador de los acontecimientos. “Creo que los jóvenes debemos hacer política, y si no haces política, la van a hacer por ti”, explica el actual presidente de Nuevas Generaciones de Salamanca.

El procurador defiende que la juventud actual posee un agudo sentido crítico y reacciona con indignación ante el deterioro institucional. “Los jóvenes no somos tontos y vemos lo que hay ahora mismo en nuestra sociedad”, añade.

### De las aulas universitarias al servicio del medio rural

La preparación académica de Ángel Porras combina la rigurosidad del Derecho con una clara vocación por el servicio

público local. Tras finalizar sus estudios universitarios en la USAL, el joven salmantino decidió enfocar su carrera profesional hacia la administración local, preparando la oposición de Secretario-Interventor de ayuntamiento.

Este esfuerzo culminó con éxito el pasado mes de noviembre, cuando logró aprobar el proceso selectivo. Actualmente, como funcionario en expectativa de destino, aguarda la asignación de su primer ayuntamiento por parte del Ministerio, habiendo tenido que cesar en sus funciones previas debido a las incompatibilidades legales de su nuevo estatus parlamentario.

Durante dos años, Porras ha desempeñado la labor de asesor eventual del Grupo Popular en la Diputación de Salamanca, una etapa fundamental para conocer la realidad más íntima y compleja de la provincia.

Su trabajo consistía en ofrecer soporte técnico, resolver dudas sobre convocatorias de planes provinciales, colaborar en la elaboración de presupuestos municipales o redactar informes jurídicos para los alcaldes y concejales de los pequeños municipios salmantinos, entre otros.

Esta inmersión en la gestión diaria de la provincia le permitió comprender que la política local es, en su inmensa mayoría, un ejercicio de generosidad absoluta. Salamanca, con sus más de 360 municipios, es la segunda provincia de España con mayor dispersión y número de ayuntamientos.

En este escenario, la figura del alcalde rural de



## Nuestro compromiso: Un futuro más sostenible



Economía circular



Descarbonización sostenible



Empleador de referencia



Seguridad garantizada



Responsabilidad social



enusa

» la provincia emerge como la de un servidor público ejemplar. “Son políticos que no cobran, sino al revés, muchas veces les cuesta su tiempo y les cuesta su esfuerzo en lo personal”, destaca.

### El latido de los pueblos y la lucha contra la despoblación

La supervivencia del medio rural salmantino depende de la capacidad de las instituciones para ofrecer respuestas concretas a problemas cotidianos. Durante su etapa en la Diputación, el ahora procurador pudo constatar que las principales demandas de los alcaldes giran en torno a la suficiencia financiera.

El incremento estacional de la población durante los meses de verano multiplica la exigencia sobre servicios como el abastecimiento de agua, la recogida de residuos o el alumbrado público, mientras que los recursos económicos de los ayuntamientos siguen siendo limitados debido a la baja densidad demográfica habitual.

Para hacer frente a este desafío, Porras destaca la efectividad de las políticas transversales impulsadas tanto por la Diputación de Salamanca como por la Junta de Castilla y León. Entre estas medidas, resalta la importancia de los planes de apoyo municipal para la contratación de personal de servicios.

Asimismo, pone en valor programas innovadores como el destinado a subvencionar la apertura y mantenimiento de los bares en los municipios más pequeños. “Es fundamental tener un lugar de encuentro”, explica.

La vivienda es otro de los pilares fundamentales para fijar población en el territorio. En este sentido, el procurador ensalza el Programa Rehabitare de la administración autonómica, una iniciativa que permite recuperar y acondicionar antiguas viviendas de titularidad municipal para ofrecerlas en régimen de alquiler social. “Estas políticas reales y tangibles son el único camino efectivo para combatir la despoblación y garantizar un futuro de oportunidades para las familias jóvenes que deseen establecer su proyecto de vida en el medio rural salmantino”.



### Empleo y vivienda: las encrucijadas de una generación

Como representante de los jóvenes en el parlamento autonómico, Ángel Porras analiza con preocupación las dos grandes barreras que impiden la emancipación y el desarrollo de su generación: el acceso al mercado laboral y las dificultades para adquirir o alquilar una vivienda.

El procurador califica de inaceptable que España lidere las tasas de desempleo juvenil en el ámbito de la Unión Europea. “No puede ser que un país como España lidere esa tasa”, critica.

Así, defiende la estrategia autonómica que se centra en “conectar la excelencia educativa demostrada con el tejido productivo a través de programas específicos de retención del talento, incentivos para la primera experiencia laboral de los egresados universitarios y ayudas directas para el fomento del autoempleo”.

### El valor de la cercanía y el arte del consenso político

La trayectoria de Ángel Porras ha estado estrechamente ligada a la figura de Alfonso Fernández Mañueco, a quien define no solo como un referente político, sino como un amigo cercano. Su relación se remonta a los años en que

*“El liderazgo de Mañueco se caracteriza por una notable capacidad de negociación”*

Mañueco desempeñaba el cargo de alcalde de Salamanca.

Esta cercanía le permite describir al presidente de la Junta como una persona dialogante, profundamente conocedora de la realidad municipal y siempre dispuesta a escuchar y atender las demandas de los alcaldes de toda la comunidad autónoma. “Alfonso es una persona muy cercana. Su liderazgo se caracteriza por una notable capacidad de negociación y búsqueda de consensos, una cualidad imprescindible en el actual escenario político”.

Esta actitud facilitó el pacto de gobernabilidad con Ciudadanos en 2019 y, posteriormente, el acuerdo de coalición con VOX. Porras defiende este último como un pacto de estabilidad que garantiza un gobierno sólido para Castilla y León, permitiendo desarrollar la práctica totalidad del programa electoral del Partido Popular al tiempo que se integran propuestas de sus socios de gobierno.

### El olvido de las infraestructuras y la defensa de la dignidad territorial

Porras critica con firmeza las relaciones con el Gobierno de España y la situación de las infraestructuras en la provincia de Salamanca. Porras ha denunciado el profundo deterioro institucional al que, a su juicio, se está sometiendo a la democracia española debido a los constantes escándalos que afectan al entorno del presidente del Gobierno.

“Resulta incomprensible que no se asuman responsabilidades políticas en comparación con otros países europeos, donde las discrepancias o las sospechas de irregularidades conllevan la dimisión inmediata de los cargos públicos”, explica.

Este descontento político se traduce en una denuncia concreta sobre el aislamiento ferroviario que sufre Salamanca. El salmantino acusa al Ministerio de Transportes, dirigido por Óscar Puente, de marginar sistemáticamente a la provincia al negarse a recuperar las frecuencias de trenes previas a la pandemia, especialmente la demandada cuarta frecuencia del Alvia con Madrid.

Porras califica la gestión del ministro de ineficaz y ofensiva para los salmantinos, señalando que la falta de conexiones no se debe a la carencia de maquinistas, trenes o demanda real de viajeros, sino a una absoluta falta de voluntad política por parte del Ejecutivo central.

Asimismo, el parlamentario critica la supresión de paradas de autobús en las zonas rurales de la provincia, como la comarca de la Sierra de Francia y la zona de Linares de Riofrío, de donde es originario. “Esta pérdida de servicios de transporte público ahonda en la brecha territorial y dificulta la movilidad de las personas mayores”, añade.

Frente a este olvido estatal, Porras defiende la necesidad de mantener un frente común en las Cortes autonómicas para exigir el respeto y las inversiones que corresponden a Castilla y León por derecho y justicia distributiva.

### Un compromiso de puertas abiertas con el futuro de Salamanca

Al iniciar su andadura en las Cortes de Castilla y León, Ángel Porras quiere despojarse de la rigidez de las siglas para hablar directamente al corazón de sus paisanos. Su objetivo para los próximos cuatro años es ejercer una representación cercana, útil y transparente, alejada de la polarización y el enfrentamiento constante.

El procurador más joven de la cámara autonómica concibe su escaño como un canal directo al servicio de todos los salmantinos, sin distinción de edad o ideología, trasladando sus necesidades reales al centro del debate parlamentario. “Nuestra puerta siempre va a estar abierta a recibir todas las indicaciones y todas las medidas”, concluye.

**OBRAMAT**

**20 AÑOS**  
CONSTRUYENDO JUNTOS

Aire acondicionado wifi  
split Pro 2.752 frigorías  
Con bomba de calor



A++ Frío

A+++ Calor

**AIRMART**

**259€**  
IVA inc.

Ref. 25117199

**Salamanca**



## La vida en la carretera: el 'backstage' de los grupos salmantinos

**L** Vanesa Martins a temporada de fiestas patronales arranca cada año con fuerza en los municipios salmantinos, especialmente durante los meses de julio y agosto. Esta actividad cultural y de ocio nocturno moviliza a miles de profesionales de la música en directo, consolidándose como un pilar financiero indispensable para el medio rural y el sector servicios de la provincia.

Desde las pequeñas localidades hasta las cabeceras de comarca, la música en directo se convierte en el eje vertebrador de las celebraciones patronales, atrayendo a miles de visitantes. Entre esas actuaciones destacan orquestas, charangas, actuaciones musicales locales o grupos y artistas de la provincia que ponen el toque musical.

En el caso de las orquestas, detrás del espectáculo visual y sonoro de los escenarios móviles, se esconde una compleja maquinaria económica que genera cientos de millones de euros a nivel nacional. Los meses de julio y agosto concentran el mayor volumen de trabajo para

estas agrupaciones musicales.

Los profesionales del sector se enfrentan a jornadas maratonianas que se prolongan hasta la madrugada, sumando miles de kilómetros por carretera para enlazar actuaciones consecutivas. Esta intensa actividad dinamiza de forma directa la hostelería, el comercio local y el turismo de interior.

La inversión en festejos populares representa un retorno económico inmediato para las arcas locales y los negocios de la zona. Según los datos publicados por el portal El Economista durante el pasado año 2025, Salamanca invierte hasta 8 millones de euros anuales en su calendario festivo.

Esta cuantía, que combina fondos municipales con patrocinio privado, persigue un objetivo claro: atraer visitantes, elevar la ocupación hotelera y consolidar la provincia como un destino turístico de referencia durante el periodo estival.

Los principales beneficios económicos de esta actividad se reflejan en el consumo en hostelería con un incremento notable de la facturación en bares, res-

taurantes y alojamientos rurales de los municipios. También en la creación de empleo temporal con la contratación de personal técnico, de seguridad, montaje y servicios de barra para los eventos. Del mismo modo, la fidelización turística con la promoción de las tradiciones locales que atrae a emigrantes retornados y nuevos visitantes cada año o la dinamización comercial con un beneficio indirecto para proveedores de alimentación, bebidas y servicios logísticos de la provincia.

Por otro lado, artistas y grupos más locales o salmantinos acercan a los residentes y visitantes una música más propia, más tradicional, también de un ámbito específico. Lejos de llevar grandes camiones, en muchas ocasiones es su propio vehículo y, con bajo presupuesto, animar cualquier evento o fiesta.

Algo similar ocurre con las charangas, que con el paso de los años han ganado mucho protagonismo y no hay festividad salmantina, en especial en la provincia, en la que no esté presente.

### La vida en la carretera: el esfuerzo detrás de la actuación

El éxito de una actuación de pocas horas frente al público requiere una preparación previa de gran envergadura. Durante la temporada alta, los integrantes de las orquestas o grupos viven prácticamente en la carretera, recorriendo kilómetros y kilómetros para cumplir con un calendario sumamente exigente.

El montaje de los escenarios, que a menudo incorporan tecnología de última generación en iluminación y sonido, comienza muchas horas antes del espectáculo. Tras finalizar la actuación de madrugada, el equipo debe desmontar la infraestructura para viajar hacia el siguiente destino sin apenas descanso.

Este ritmo de trabajo convierte a la industria de la verbena en una de las más sacrificadas del panorama cultural, donde la seguridad vial y la coordinación logística resultan fundamentales para garantizar el correcto desarrollo de la gira veraniega.

Aunque la comunidad autónoma de Galicia se mantiene como la capital indiscutible de las verbenas a nivel nacional, la provincia de Salamanca cuenta con una destacada variedad de empresas dedicadas a este sector. Estas firmas locales están logrando una creciente relevancia y prestigio en todo el territorio español.

Cabe destacar que, actualmente, no existe un listado oficial de orquestas propias de la provincia de Salamanca o con sede en este territorio. Esta ausencia de un registro unificado dificulta la cuantificación exacta del número de formaciones salmantinas en activo, aunque su presencia en los escenarios de todo el país evidencia la pujanza de la industria charra.

La profesionalización de las agencias de representación y de las propias formaciones musicales ha permitido que las agrupaciones de la provincia compitan en calidad y espectacularidad con las grandes producciones del norte peninsular, consolidando a Salamanca como un referente de la música festiva.



# Hernández-Bueno

INMOBILIARIA • DESDE 1970



*Un cliente satisfecho es la mejor estrategia de negocio*

### Pisazo en Canalejas

137,32 m<sup>2</sup>

Altura, luz, unas vistas increíbles...

**¡Infórmate**

### Pisazo en pleno centro

(Calle Prado)

173 m<sup>2</sup>

4 dormitorios  
2 baños

**439.000 €**

### En Santa Marta de Tormes

75 m<sup>2</sup> útiles

3 dormitorios

2 baños

**127.000 €**

**¡Rebajado!**

### Local

en la **prolongación** de la **Avda. de Portugal**

104,80m<sup>2</sup>

Con **vado**

**¡Rebajado!**

**160.000 €**

### CHALET INDIVIDUAL

#### En Alba de Tormes

Parcela de 1.270 m<sup>2</sup>

Chalet de 280 m<sup>2</sup>

para reformar

Con piscina

**¡Rebajado!**

**110.000 €**

### Fantástico CHALET INDIVIDUAL

#### en Urb. El Salinar (Calvarrasa de abajo)

Cuenta con

756 m<sup>2</sup> de parcela y

271 m<sup>2</sup> de vivienda

En perfecto estado

Con piscina

**320.000 €**

### Estupenda casa de 2 plantas

#### en la Fuente de San Esteban

164 m<sup>2</sup> construidos

En buen estado

**80.000 €**

### IMPRESIONANTE CHALET INDIVIDUAL

#### DE LUJO

en Albahonda II

Parcela de 1017 m<sup>2</sup>

Casa de casi 800 m<sup>2</sup>

7 dormitorios, 6 baños,

bodega, garaje para 6

coches, piscina propia

INFORMES PERSONALES

### Junto a Gran vía y Canalejas

2 dormit., baño y aseo

Muy buen estado

**Con licencia de alquiler turístico**

Muy buena rentabilidad.

**210.000 €**

### LOCALES en VENTA

En **Avenida de Portugal**

INFORMES PERSONALES

### Chalet junto a Sta. Marta (Urb. Cañizal, en Pelabravo)

Parcela de 2.575 m<sup>2</sup>

Fantástico chalet en planta

baja más un apartamento a

mayores, garaje, piscina...

**220.000 €**

### Parcelas urbanas

en **Cuatro Calzadas**

en el **Helmántico**,

en el **Campo de Golf de Villamayor...**

**¡Infórmate!**

[www.inmobiliariahernandezbueno.es/com](http://www.inmobiliariahernandezbueno.es/com)

## SERVICIOS

- Compra/Venta de inmuebles
- Arrendamiento de inmuebles
- Peritaciones

- Herencias.
- Asesoramiento integral.
- Etc, etc.

**56**  
años  
CUMPLIENDO  
SUEÑOS

# La preparación detrás de

Hablamos y conocemos el trabajo de cuatro orquestas de el rodaje, los kilómetros, la conciliación personal y laboral

## Orquesta Kronos, seña de identidad charra



ranos de la agrupación, ingresó en la banda con apenas 17 años y ha sido testigo directo de esta profunda transformación musical y tecnológica.

El paso del tiempo ha exigido una renovación constante, tanto en el plano musical como en el tecnológico, convirtiendo lo que comenzó como un grupo modesto en un espectáculo de gran formato que moviliza a miles de personas en cada localidad.

La estrategia musical de la Orquesta Kronos se divide de forma estratégica para satisfacer a todos los asistentes. Durante la primera hora y media de actuación, la banda ofrece un repertorio enfocado en el público más veterano, interpretando géneros clásicos.

“Yo ahora sigo manteniendo durante hora y media ese repertorio, para mantener un poco a la gente de antes”, explica Julián en referencia a estilos tradicionales como pasodobles.

Posteriormente, el espectáculo da un giro completo hacia ritmos contemporáneos como el reguetón y los éxitos comerciales del momento, garantizando que la fiesta continúe para el público juvenil y se mantenga para todas las edades.

### La evolución a lo largo de los años

La evolución técnica de la orquesta ha sido radical desde sus inicios. En las primeras décadas, la formación utilizaba equipos de sonido reducidos y una instrumentación más sencilla, donde destacaba el uso del timbal.

“Antes los equipos eran mucho más pequeños, se tocaba timbal”, recuerda el músico. En la actualidad, la Orquesta Kronos despliega un montaje de grandes dimensiones que incluye pantallas LED de alta resolución, sistemas de sonido de última generación y un gran escenario móvil.

El trabajo de las 12 personas que forman la orquesta abarca todo el año. “En noviembre em-

pezamos los ensayos, hacemos un ensayo semanal”, indica Julián. Esta preparación incluye tanto el apartado musical como las coreografías, para las cuales quedan en locales con espejos adecuados para ensayar.

La rutina de ensayos se mantiene hasta la primavera. “Ya no ensayamos, ya es tocar”, explica el músico sobre la dinámica a partir de abril. La orquesta realiza entre 90 y 95 actuaciones anuales, siendo marzo el mes más flojo y agosto el más intenso, llegando a tocar prácticamente todos los días.

La rutina de un músico de orquesta exige un notable esfuerzo físico y mental. Durante la temporada de conciertos, las jornadas de trabajo suelen comenzar a las 17:00 o 18:00 h con la salida hacia el municipio correspondiente, y concluyen con el regreso a casa en torno a las 7:00 h del día siguiente.

A pesar de la dureza de estos horarios y de los kilómetros recorridos, los integrantes de la for-

mación destacan que la vocación es el motor principal de su actividad. “Yo lo llevo bien, porque, a ver, todos los que hacemos esto, lo que hacemos es porque nos gusta”, confiesa el músico. Para ellos, la satisfacción de “dar alegría a los pueblos” compensa el cansancio.

A pesar de la constante renovación del repertorio para incluir las novedades del mercado, existen composiciones tradicionales que se mantienen inalterables año tras año. Canciones populares como el célebre “Paquito el chocolatero” o éxitos de baile como “Follow the Leader” siguen siendo indispensables.

“Parece que es algo ridículo, pero de ridículo, nada, las plazas siguen funcionando, los sigo tocando y siguen funcionando”, concluye Julián, reivindicando el valor de la música popular para unir a diferentes generaciones en una misma plaza.

La Orquesta Kronos se ha consolidado como uno de los nombres de referencia en las programaciones festivas de la provincia de Salamanca. Tras más de cuatro décadas de trayectoria, la formación se encuentra inmersa en su temporada número 41 sobre los escenarios, demostrando una capacidad de adaptación constante.

La clave de su permanencia radica en su facilidad para conectar con un público cambiante. Julián, uno de los integrantes más vete-

## La Búsqueda, potencia en pleno auge

Detrás de la puesta en escena de la Orquesta La Búsqueda, una de las formaciones más conocidas del sector, existe un trabajo de preparación que se prolonga durante meses en su base de operaciones de Salamanca.

Con un equipo compuesto por 12 personas, la agrupación compagina la preparación musical con una compleja logística de transporte y montaje. Según explica Cayetano, uno de los responsables, el proceso comienza a principios de año para asegurar la perfecta coordinación de todo el equipo sobre el escenario.

El trabajo de ensayo se divide en varias fases que se desarrollan de enero a primeros de abril. En el local de ensayo dan forma a las canciones y mixes, mientras que en una sala es-

pecífica de baile los cantantes preparan las coreografías.

Posteriormente, realizan ensayos generales en la nave con el camión escenario abierto, luces y pantallas activadas. De este modo, garantizan que cada elemento técnico esté perfectamente coordinado antes de iniciar una intensa gira de más de 90 actuaciones.

La Búsqueda apuesta por un repertorio muy popular diseñado para todos los públicos. “Siempre surgen dudas de qué quitas para poner esto nuevo”, reconoce Cayetano, quien busca sustituir los temas menos exitosos por las canciones que son tendencia cada verano.

La logística de los viajes, que se realizan en un radio de 300 kilómetros desde Salamanca (actuando en Valladolid, Segovia, Cantabria o Cáceres), se divide en dos partes diferen-

ciadas para optimizar los tiempos de montaje.

El Equipo técnico viaja en primer lugar con el tráiler escenario para realizar el montaje de la estructura, el sonido y la iluminación.

Por su parte, la banda de música llega al lugar del evento unas dos horas antes del inicio para preparar instrumentos, vestuario y calentar.

A pesar del cansancio por la acumulación de fechas, la pasión por la música se impone. “Hay días que estamos más cansados, como todo el mundo en sus trabajos, pero eso luego en el escenario nunca se nota”, asegura el responsable.



### Salamanca como centro de operaciones todo el año

Aunque proceden de distintas provincias, todos los integrantes han fijado su residencia en Salamanca, lo que facilita los ensayos y la actividad continua durante los doce meses del año.

La formación se mantiene activa fuera del verano con actuaciones en enero, febrero o Nochevieja. Este trabajo continuo les ayuda a “rodarse” y dar forma al espectáculo de cuatro horas y media de duración

que presentan en cada localidad.

Compaginar este trabajo nocturno exige adaptación familiar. Las parejas se acostumbran a llevar un ritmo contrario al de la sociedad, algo que con el tiempo se convierte en costumbre y resulta mucho más sencillo de sobrellevar.

Al final de cada jornada, el esfuerzo se compensa con la respuesta del público. “Lo más gratificante es ver que la gente ha olvidado sus problemas durante la actuación, se lo ha pasado bien y ha conseguido evadirse”, concluye Cayetano.

# cada gran actuación

Salamanca, desde cómo se prepara una gira hasta y la elección de las canciones y coreografías

## Vulkano Show, desde Salamanca al resto del país

**D**etrás de las tres horas de música, luces y coreografías que ofrece la Orquesta Vulkano Show en cada una de sus actuaciones, se esconde un engranaje de precisión que no se detiene durante todo el año. La formación, con sede en Salamanca, se ha consolidado como uno de los espectáculos más potentes del panorama nacional.

El proceso de dar vida a una nueva gira comienza mucho antes de que los camiones se pongan en ruta. En concreto, el trabajo de diseño se inicia en el mes de octubre, coincidiendo con el cierre de la temporada anterior, bajo la dirección de su responsable artístico, Carlos.

Con un equipo humano compuesto por 26 profesionales y un calendario que supera el centenar de fechas anuales, la agrupación salmantina recorre miles de kilómetros para llevar su propuesta a todos los rincones del país, especialmente durante la época estival.

El ciclo de preparación de la orquesta es continuo y se renueva de forma íntegra cada año. Una vez finalizada la gira anterior en el mes de octubre, comienza la fase de creación del nuevo repertorio, ya que el catálogo de canciones cambia por completo de una temporada a otra.

“En octubre, generalmente, yo me voy como 15 días, me suelo escapar a una isla, un sitio para estar totalmente solo e ir trabajando en el espectáculo del año siguiente”, explica el director artístico, Carlos. Este retiro creativo marca el punto de partida de la producción.

Posteriormente, el director artístico trabaja de forma conjunta con el director musical para dar forma a la estructura del show. Una vez definido el repertorio y los arreglos, el proyecto entra en su fase más intensa de preparación física y técnica, enero y febrero para ensayos y en marzo, generalmente, se estrena la nueva gira. :

### Innovar en un mundo lleno de estímulos

Mantener la capacidad de asombrar al público año tras año es uno de los mayores desafíos a los que se enfrenta la dirección de la orquesta. “Cada vez cuesta más sorprender, porque el mundo ya está lleno de estímulos”, reflexiona Carlos sobre las exigencias del sector.

Para lograr un resultado óptimo y competitivo, la Orquesta Vulkano Show divide sus responsabilidades en tres áreas de trabajo claramente diferenciadas: la coreografía, la dirección artística y la musical.

Esta estructura organizativa permite asumir la gran responsabilidad que supone regresar a localidades donde la formación es ya una tradición. “Hay sitios en los que llevamos actuando 12 o 13 años seguidos. La gente espera mucho de ti y va a verte como a cualquier otro artista reconocido”, reconoce el director artístico.



La expedición está formada por un equipo de 26 personas que incluye a técnicos, personal de montaje, músicos, cantantes y bailarines.

La convivencia diaria en la carretera convierte a los integrantes de la formación en un grupo muy cohesionado. “Al final somos una familia, estamos todo el día juntos y pasamos más tiempo en un hotel que en nuestra casa”, relata el portavoz de la orquesta durante un trayecto de viaje entre el País Vasco y Castellón, donde tienen programada su siguiente actuación.

El ritmo de trabajo se intensifica de manera notable durante la temporada estival. Los meses de junio, julio, agosto y septiembre concentran la mayor parte de su actividad, llegando a realizar entre 120 y 125 actuaciones al año en toda la geografía nacional.

De cara a las citas de esta temporada, el director artístico invita a los salmantinos y al público general a sumarse a la experiencia: “Que vengan a disfrutar, que vengan a vernos y que durante las tres horas que dura el espectáculo se olviden de todos sus problemas y se lo pasen en grande”.

## Voodóo, la nueva promesa salmantina

**E**l panorama de las fiestas patronales y las verbenas ha experimentado una notable transformación en los últimos años y han ido surgiendo nuevas orquestas. En este nuevo escenario, la Orquesta Voodoo, con sede

en Salamanca, se ha consolidado como una de las apuestas más nuevas y con mayor proyección del panorama musical nacional.

Detrás de este proyecto se encuentra Max, un músico con una dilatada trayectoria en el sector que, tras casi dos décadas de ex-

periencia, decidió emprender su propio camino. La idea de crear una orquesta comienza a mediados de 2022, se materializa ahora en una gira con un ritmo de actuaciones frenético.

El punto de inflexión para dar el salto definitivo llegó en 2023, año en el que Max fue padre. Este cambio vital propició una reflexión conjunta con su pareja, también vinculada al mundo de las orquestas, sobre la posibilidad de emprender un camino propio en lugar de seguir trabajando para terceros.

En ese momento clave a p a r e c i ó Germán, su actual socio, quien propuso formalmente la idea de montar la orquesta. “Yo por un lado también dije, creo que ya tengo la herramienta poder hacerla, lo que hay que saber lo que hay que hacer y tirar adelante”, confiesa el fundador.

Detrás de las luces y el sonido del verano existe un exhaustivo trabajo de preparación durante los meses más fríos. La creación del espectáculo requiere definir una temática anual para el tour, la cual guía toda la puesta en escena y el diseño audiovisual de las pantallas.

La selección del repertorio combina los clásicos infalibles de la verbenas con propuestas innovadoras. “Intento hacerlo de alguna manera diferente, cambiarle un poco el rollo, hacerlo algo distinto también como orquesta, tener algún sello distinto”, explica Max sobre los arreglos musicales.

En este proceso creativo, su pareja asume un rol fundamental al encargarse de la dirección de baile, las coreografías y el vestuario, un apartado al que la dirección de la orquesta otorga una gran importancia para lograr un impacto visual diferencial sobre el escenario.

Todo este engranaje se gesta minuciosamente en casa durante el invierno. Tras los ensayos generales de todo el repertorio, la orquesta inicia su andadura en la carretera en el mes de abril, dando comienzo oficial a la temporada de conciertos.

### Evolución desde su creación

La logística de una orquesta de estas dimensiones exige una coordinación milimétrica. Para facilitar el día a día en la carretera, el equipo diseñó un montaje de escenario optimizado que permite dejar el trabajo técnico y de sonido bastante avanzado, reduciendo así el esfuerzo físico diario.

El crecimiento de la Orquesta Voodoo ha sido exponencial desde su debut en la temporada de 2024. Comenzaron con unas 55 actuaciones realizadas, el año pasado aumentaron hasta las 70 actuaciones realizadas y en este verano, tienen una previsión de alcanzar las 80 actuaciones.

Este volumen de trabajo se traduce en un calendario vertiginoso durante la temporada alta de verano, donde la formación llega a concentrar entre 45 y 50 fechas en apenas dos meses de actividad ininterrumpida.

A pesar de la dureza de los kilómetros y el cansancio acumulado por las tareas de montaje, actuación y recogida, la pasión por el escenario mantiene vivo el motor de la orquesta. “Ya ni cuentas ni los días, esto va pasando rápido”, concluye su creador en plena vorágine veraniega.



# Charanga La Clave: “La conexión con el público es básica y primordial”

La charanga salmantina, que está a punto de cumplir sus 30 años de trayectoria, repasa sus orígenes y actualidad



**L** Vanesa Martins a banda sonora de la provincia de Salamanca no se entiende sin el compás de sus charangas. Presentes en las fiestas patronales, bodas, despedidas y todo tipo de celebraciones populares, estas agrupaciones se han convertido en un elemento indispensable para dinamizar la vida social y cultural de nuestros municipios.

Entre ellas destaca la charanga La Clave, una de las formaciones con mayor trayectoria y reconocimiento en la provincia. Fundada a principios de 1996, la agrupación nació con una vocación muy distinta a la actual, ligada estrechamente a la intervención social en su barrio.

Hoy en día, con 14 integrantes en sus filas (de los cuales entre ocho y nueve participan de forma habitual en cada actuación), el grupo afronta su madurez artística consolidado como un referente de la animación callejera, habiendo logrado dar el salto de las calles a los escenarios de grandes festivales nacionales.

**Los orígenes de La Clave**  
Los orígenes de la formación se sitúan en un entorno de barrio, como una iniciativa de carácter social dirigida a los jóvenes. “Fue un poco de un proyecto social que había ahí en el barrio, de música”, explica David Morón, señalando que el objetivo principal era que “los chavales estuvieran contentos” y evitar que la gente se perdiera.

La oportunidad definitiva surgió cuando una trabajadora social de aquel entonces nos propuso participar en un proyecto musical financiado por el Fondo Social Europeo. A partir de ahí, los jóvenes comenzaron a familiarizarse con los instrumentos.

La idea de constituirse como charanga tomó forma definitiva tras una experiencia personal de Morón. Con 15 o 16 años, colaboraba con Cruz Roja realizando talleres de música para jóvenes con discapacidad. Durante una cabalgata coincidieron con una charanga, lo que inspiró al músico a reunir a sus compañeros y buscar nuevos integrantes para completar la formación.

**La evolución del concepto de charanga**  
A lo largo de estos casi treinta años de trayectoria, la percepción y el papel de estas agrupaciones han cambiado de manera drástica. Lo que antes se asociaba de forma casi exclusiva a las fiestas patronales de los pueblos, hoy en día ha adquirido un nuevo protagonismo en eventos de diversa índole, como bodas o festivales.

“La línea de la charanga va más o menos todos ya a lo mismo, intentamos la interacción con la gente”, afirma el fundador. Morón recuerda que hace dos décadas “una charanga con un megáfono era impensable casi”, mientras que en la actualidad esa conexión directa con el público se ha convertido en algo “básico y primordial”.

Este cambio de enfoque ha permitido a las charangas convertirse en una alternativa muy demandada, especialmente para los municipios con presupuestos más limitados. Aunque Morón aclara que no es comparable al formato de una orquesta, reconoce que la charanga juega un papel muy importante en la programación festiva actual.

**Ensayos, arreglos propios y el hito de telonear a Izal**

Para ofrecer un espectáculo de calidad, la preparación previa resulta indispensable. Los miembros de La Clave ensayan una vez a la semana durante los meses de invierno. Además, la agrupación cuenta con tres personas dedicadas en exclusiva a la elaboración de arreglos musicales personalizados.

El proceso creativo se adapta constantemente a las tendencias del mercado musical. “Decimos, pues, tenemos que hacer un popurrí de Shakira, que ahora está de moda. Pues cogemos dos o tres canciones de Shakira que además funcionen, fusionamos y hacemos un arreglo para nosotros”, detalla Morón sobre su método de trabajo.

Esta profesionalización les ha llevado a alcanzar metas que resultaban inimaginables en sus comienzos, como participar en festivales de relevancia y actuar como teloneros de Izal en dos ocasiones. “¿Quién nos iba a decir a nosotros que hemos

hecho festivales, que hemos teloneado a Izal?”, reflexiona con orgullo el músico salmantino.

Con el paso de los años, la charanga La Clave ha madurado también en su gestión interna. La formación ha dejado de cubrir simplemente los denominados “huecos muertos” de las programaciones para pasar a seleccionar sus actuaciones, priorizando aquellos espacios más representativos de las fiestas donde se concentra un mayor número de personas.

A pesar de esta selección, la entrega de los músicos sobre el escenario se mantiene intacta independientemente del aforo. La premisa del grupo sigue siendo muy clara de cara a cada compromiso en su calendario:

“Lo que nosotros vamos y vamos a darlo todo”, concluye David Morón, asegurando que la formación disfruta de su trabajo “ya haya cien o mil personas” en el público.





**NUEVA TERRAZA**  
Espacio perfecto tanto para desconectar al final del día, como para compartir momentos con amigos

**CARTA Y MENÚS**  
Combina platos sencillos con propuestas más elaboradas, tapas para picar y tapas para todos los gustos

**SALONES PARA CELEBRACIONES DE EMPRESA Y FAMILIARES**

Síguenos en:  

Información: 923 280 188 | 647 648 298

C/ Peña De Francia s/n, 37007 Salamanca • 923 280 188 • reservas@aparthotelhall88.com

# Salamanca, un escenario para artistas musicales

Diversos solistas y agrupaciones musicales de la provincia de Salamanca protagonizan la agenda cultural estival con actuaciones en fiestas patronales, festivales y eventos



**C**on la llegada de la época estival, los municipios de la provincia de Salamanca experimentan un notable incremento de su actividad cultural y festiva. Más allá de las tradicionales orquestas, las charangas, las agrupaciones de calle o las sesiones de DJ, existe un nutrido grupo de artistas locales que aportan su sello de identidad a las programaciones de los ayuntamientos y a diversos eventos privados.

Estas actuaciones se desarrollan tanto en la capital salmantina como en los diferentes pueblos de la provincia, ofreciendo alternativas de ocio que van más allá de los formatos comerciales habituales. Los creadores locales se convierten así en piezas clave para la dinamización del medio rural durante los meses de mayor afluencia de visitantes.

Sin embargo, la catalogación de este talento se enfrenta a un obstáculo recurrente: la ausencia de un registro oficial unificado que aglutine a la totalidad de los creadores de la provincia. Esta carencia dificulta en ocasiones la contratación y la visibilidad de los

V.M.

proyectos fuera de sus comarcas de origen, especialmente porque muchos de ellos no especifican su procedencia geográfica en sus canales de difusión.

Para paliar esta falta de información, iniciativas de carácter colaborativo y profesional realizan una labor esencial de documentación. El portal digital Directo de música en Salamanca se ha consolidado como una herramienta de referencia al recopilar información sobre las bandas y solistas en activo, sirviendo de escaparate para la diversidad de géneros que conviven en el territorio.

El mapa musical de la provincia de Salamanca cuenta con focos muy activos de creación artística en sus principales cabeceras de comarca y municipios. En la localidad de Béjar, por ejemplo, se mantiene desde hace décadas una fuerte corriente vinculada al rock y a los sonidos alternativos, con varias formaciones que continúan en activo este verano.

Entre los nombres más destacados de la escena bejarana se encuentran las bandas de punk-rock Rencor Absoluto y Diazepam, que aportan energía y actitud a los escenarios estivales. En

una línea diferente pero compartiendo el espíritu de la guitarra eléctrica, la banda Endeudados defiende su propuesta de rock, mientras que la cantautora Judith Lunas ofrece una alternativa más íntima y de autor.

La representación de otros municipios de la provincia de Salamanca es igualmente variada y abarca diferentes estilos. Desde Julián Velasco "El Marqués", solista de rock originario de Ciudad Rodrigo que mantiene una presencia constante en la zona de la comarca mirobrigense. Destacan también Barahona Big Band una agrupación instrumental de gran formato, también procedente de Ciudad Rodrigo, que enriquece la oferta con sonoridades de jazz y swing. Salida 86 es una formación con base en el municipio de Machacón que centra su propuesta en un repertorio de versiones de clásicos del pop y el rock.

Por su parte, Burránkanos es una banda de versiones vinculada estrechamente a las localidades de Galinduste y La Zarza de Pumareda o Esparcesputo, un proyecto de versiones cuyos integrantes proceden de los municipios de Villaverde de la Guareña y

Cañizal, este último situado en la vecina provincia de Zamora.

## Las bandas de versiones salmantinas con mayor presencia en los escenarios

El fenómeno de las bandas de versiones cuenta con un gran arraigo en la provincia de Salamanca, ofreciendo repertorios que repasan los grandes éxitos de la música popular nacional e internacional. Estos grupos se han convertido en un elemento indispensable para amenizar las noches de verano en plazas públicas, terrazas y salas de conciertos.

La demanda de este tipo de formaciones se incrementa notablemente durante los meses de julio y agosto, coincidiendo con las fiestas patronales de decenas de localidades. Su capacidad para conectar con públicos de diferentes generaciones las convierte en una opción muy atractiva para las comisiones de fiestas y los programadores culturales.

Entre las formaciones salmantinas de versiones con mayor trayectoria y actividad en la actualidad destacan La Sal, Jim

Brothers, The Bernardas, Salida 86 (que compagina su actividad local en Machacón con actuaciones en toda la provincia), Distrito Pop o Triple A band.

## Referentes de la música tradicional y de raíz

Junto a las propuestas de rock, punk y versiones, la provincia de Salamanca mantiene una estrecha y respetuosa relación con la música de raíz y el folclore charro. Figuras consagradas y nuevos proyectos continúan llevando la herencia cultural salmantina por diferentes escenarios, demostrando que la tradición oral sigue viva y en constante evolución.

En este ámbito de la música popular, sobresalen nombres fundamentales de la cultura salmantina como el grupo de música tradicional Mayalde, cuya labor de recuperación y divulgación de los sonidos e instrumentos tradicionales es reconocida a nivel nacional. Asimismo, la formación Salameco y el reconocido artista y folclorista Gabriel Calvo completan una oferta artística que salvaguarda la identidad musical de la provincia.

Recarga tu ahorro con Smart Mobility de Iberdrola



### DENTRO DE CASA >

Consigue hasta un 90% de ahorro frente a la gasolina.

Disfruta de 500€ de dto. en tus facturas de luz al instalar tu cargador con Iberdrola.

Infórmate y te contamos cómo Tu punto de Recarga puede salirte GRATIS.



### FUERA DE CASA >

Viaja con la red de recarga pública más grande de España.

Y si tienes la luz con nosotros, consigue hasta un 40% de ahorro para tus recargas con la Tarjeta Iberdrola.



900 24 24 24  
iberdrola.es  
Puntos de Atención

125 años Iberdrola

## OCIO INFANTIL, JUVENIL Y CONCILIACIÓN FAMILIAR



## Salamanca ofrece más de 12.000 plazas de ocio y cultura estival

El Ayuntamiento despliega una completa programación que incluye campamentos, ludotecas, bibliotecas al aire libre y espectáculos

**L**a capital salmantina inicia su campaña estival con una variada oferta de actividades lúdicas, educativas y culturales diseñadas para todas las edades. El programa busca facilitar la conciliación familiar durante las vacaciones escolares y dinamizar los barrios de la ciudad a través

César García

de propuestas gratuitas en parques y espacios públicos.

Con la llegada del periodo estival, el Ayuntamiento de Salamanca despliega un amplio abanico de recursos que combinan el aprendizaje, la tecnología y el esparcimiento. Entre las iniciativas destacan los programas tradicionales de conciliación y las nuevas

apuestas de carácter tecnológico y cultural que se desarrollarán en diversos puntos del municipio.

Las propuestas abarcan desde campamentos urbanos y de naturaleza hasta circuitos europeos, pasando por ludotecas infantiles y espectáculos de artes escénicas al aire libre. Estas actividades es-

tán dirigidas a un público que va desde los tres hasta los 30 años, garantizando una cobertura casi total de las necesidades de las familias salmantinas.

Además, la programación cultural de proximidad cobra especial protagonismo este año, lle-

vando conciertos de la Banda Municipal de Música y obras de teatro familiar a plazas y parques de diferentes barrios, con acceso libre para todos los ciudadanos.

### ‘VERANO JOVEN’, un programa con muchas opciones

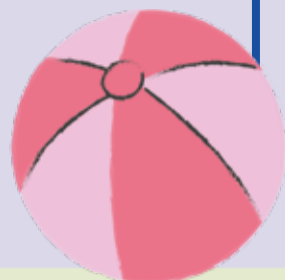


El programa ‘Verano Joven’ oferta un total de 248 plazas para niños y jóvenes de entre 8 y 30 años, con el objetivo de facilitar la movilidad y la ocupación positiva del tiempo libre. Según ha destacado el concejal de Juventud, Pedro Martínez, se trata de una programación variada e inclusiva diseñada para dar respuesta a diferentes intereses.

Las actividades programadas para esta edición se distribuyen de la siguiente manera:

- **Campamento infantil en ‘La Canaleja’:** Dirigido a niños de entre 8 y 13 años, con 39 plazas disponibles. Se desarrollará del 1 al 10 de agosto.
  - **Campamento en costa ‘Balmori’:** Cuenta con 39 plazas para menores de entre 13 y 17 años, y se llevará a cabo del 8 al 15 de agosto.
  - **Campus juvenil multiactividades:** Ofrece dos ediciones de 30 plazas cada una para jóvenes de 12 a 16 años. La primera tanda será del 29 de junio al 10 de julio, y la segunda del 3 al 14 de agosto. Se desarrollará en los municipios de San Miguel de Valero, Huerta, Pelabravo, Sardón de los Frailes, Ledesma y Castronuño.
  - **Semicolonias inclusivas de ‘Aviva’:** Destinadas a jóvenes de entre 15 y 30 años, con tres turnos de 20 plazas cada uno. Se realizarán de lunes a viernes en las siguientes fechas: del 20 al 31 de julio, del 3 al 14 de agosto, y del 17 al 28 de agosto.
  - **Circuitos culturales europeos:** Se ofertan dos destinos con 25 plazas cada uno. El primero viajará a **Bélgica** del 7 al 13 de julio (para jóvenes de 24 a 30 años) y el segundo a **Viena** del 20 al 26 de julio (para jóvenes de 18 a 26 años).
- Para cualquier duda o aclaración con respecto al ‘Verano Joven 2025’, pueden dirigirse al Espacio Joven (calle José Jáuregui, 16), en horario de 9:00 a 14:00 horas, a través del teléfono 923 28 11 01 o del correo electrónico [espaciojoven@aytosalamanca.es](mailto:espaciojoven@aytosalamanca.es).

## Innovación divertida en los CAMPAMENTOS SALAMANCA TECH



Esta iniciativa tecnológica ofrece un total de 1.080 plazas para alumnos de Educación Primaria (de 6 a 12 años). Como novedad, el programa se amplía por primera vez al mes de agosto, además de junio, julio y septiembre.

El campamento se desarrolla en el **Centro de Emprendimiento y Formación TORMES+** (avenida de Lasalle, 135) en horario de 7:45 a 15:15 h, con flexibilidad en la entrada y la salida. Las actividades se estructuran en nueve periodos de una semana, del 25 de junio al 7 de agosto y del 24 de agosto al 4 de septiembre, con 120 participantes semanales.

Los asistentes participarán en proyectos prácticos sobre robótica, programación e impresión 3D, diseñados para fomentar las vocaciones científicas y tecnológicas desde edades tempranas mediante la gamificación y el trabajo colaborativo.

Las inscripciones, limitadas a un máximo de cinco semanas, se realizaron del 19 al 24 de mayo. Para acceder, es obligatorio estar empadronado en la ciudad o que los tutores trabajen en ella, previendo un sorteo público si la demanda supera las plazas.



## ‘APÚNTATE AL VERANO’ el placer de jugar



El programa de ludotecas 10.170 plazas (1.500 más que en la edición anterior) para menores de entre 3 y 12 años (hasta 17 años el CEAS Rollo).

Las actividades comenzaron el 25 de junio y se prolongarán hasta el 7 de septiembre en 13 centros de la ciudad distribuidos por sus respectivos Centros de Acción Social (CEAS):

- **CEAS Centro:** CEIP Rufino Blanco y Centro de Mayores de Juan de la Fuente.
- **CEAS Buenos Aires – Vistahermosa:** CEIP Lazarillo de Tormes.
- **CEAS San José – Zurguén:** CMI La Vega, CEIP Juan de la Encina, Centro Social de El Zurguén y CEIP Meléndez Valdés.
- **CEAS Garrido Norte y Sur:** CEIP José Herrero.
- **CEAS San Bernardo:** CEIP Villar y Macías.
- **CEAS Pizarrales:** CEIP Gran Capitán.
- **CEAS Rollo:** CMI Trujillo, CEIP Centro Integrado Puente Ladrillo y Centro de Participación Luis Vives.

El horario general es de 9:30 a 13:30 h (en el CEAS Rollo de 10:00 a 14:00 h), con opción de ampliarlo mediante los servicios de Madrugadores (desde las 7:45 h) y Tardones (hasta las 15:15 h), este último con posibilidad de comedor.

Los precios del bloque central por quincena varían según la renta familiar: 15 euros (rentas de 10.000,01 a 20.000 euros), 30 euros (de 20.000,01 a 30.000 euros) y 60 euros (más de 30.000 euros). Las familias con ingresos inferiores a 10.000 euros anuales están exentas de pago. Existen bonificaciones del 25 % para el segundo hermano y del 50 % para familias numerosas de categoría general.

La cuota para Madrugadores es de 5, 7 y 9 euros en función de la renta familiar, al igual que para Tardones. El precio del comedor es de 5 euros para cualquiera de los tres tramos económicos antes mencionados.

Cabe recordar que existen varias bonificaciones, como un descuento del 25% en la cuota del segundo hermano participante, un descuento del 50% de la cuota para familias numerosas de categoría general, y la exención de la cuota para las familias numerosas de carácter especial y menores en situación de vulnerabilidad, previa valoración por el equipo técnico del CEAS.

## Un cóctel de lectura y naturaleza, ‘AL AIRE LIBRO’

La octava edición de este programa socioeducativo busca promover la lectura en familia en entornos naturales durante los meses de julio y agosto. Las sesiones se realizan de lunes a viernes, de 11:30 a 13:30 h, en el **parque de San Francisco** (julio) y en el **parque de los Jesuitas** (agosto).

La actividad, de carácter gratuito, ofrece más de 1.000 plazas en total para unidades familiares de un adulto y un máximo de dos niños. Cada jornada incluye 30 minutos de lectura libre, una sesión de narración oral a las 12:00 h y un taller creativo familiar a las 12:45 h.

Las inscripciones para el mes de agosto se abrirán el próximo 13 de julio a través de la página web [www.ciudaddesaberes.es](http://www.ciudaddesaberes.es), mientras que las de julio ya se encuentran habilitadas. Se prevé un máximo de cuarenta unidades familiares cada semana.



Este ciclo acerca la música, el teatro y la magia a los barrios de Salamanca. Comenzó el 21 de junio y concluirá el 12 de julio.

El domingo 5 de julio el teatro se traslada al **parque Picasso** con la obra ‘¡Qué mosqueo de moscas!’ de la compañía **Habichuela**, a partir de las 12:00 horas. Una divertida sesión llena cuentos, poesía, canciones y otras sorpresas, dedicada a las moscas, esos pequeños insectos que nos acompañan en las tardes de calor y que tanto nos mosquean.

Por otra parte, el estreno de ‘Magia a todo color’, del **Mago Oskí**, está programado en el **parque de Carmelitas** el domingo 12 de julio, también a las 12:00 horas. Es un espectáculo de magia escénica y participación ciudadana. Con la complicidad de niños, niñas y familias, se podrá descubrir el rojo de los corazones valientes, el amarillo de las risas y la luz, el azul de los sueños y el “verde” de la naturaleza viva.

### Ciclo de conciertos de la Banda Municipal en los barrios

La programación musical de ‘Cultura en los parques’ vendrá de la mano de la Banda Municipal de Música de Salamanca que trasladará su actividad de conciertos a diferentes zonas de la ciudad: el sábado 4 de julio estarán en el **parque de la Alamedilla** a las 21:00 horas, el domingo 5, con el mismo horario, actuarán en la **Plaza de la Iglesia de Pizarrales**, y también a las 21:00 horas serán los conciertos de la **Plaza Barcelona**, el sábado 11 de julio, y del **Museo del Comercio y la Industria**, el domingo 12 de julio.

Los asistentes podrán disfrutar con los géneros musicales más populares y tradicionales, como la zarzuela, el pasodoble, la copla española y la música folklórica salmantina.

Todos los recitales estarán dirigidos por Mario Vercher.



## ‘CULTURA EN LOS PARQUES’ para todos los públicos



ATENCIÓN ESTIVAL

# El refugio de Cruz Roja frente al calor invisible en Salamanca

El Centro de Atención a Personas sin Hogar completa sus 20 plazas y la unidad móvil atiende a una media de 30 personas por la noche

**Rosa M. García**  
**E**l asfalto de Salamanca acumula el calor del día y convierte las jornadas veraniegas en un reto de supervivencia para quienes carecen de un hogar adecuado. Frente a esta realidad, el Centro de Atención a Personas sin Hogar de Cruz Roja se consolida como un oasis climatizado que actualmente mantiene sus 20 plazas completas, ofreciendo un resguardo vital frente a las temperaturas extremas.

Este dispositivo no descansa ningún día del año, pero el periodo estival transforma las dinámicas de sus usuarios. Bajo la coordinación del trabajador social Daniel Gordo y la educadora social Laura González, el centro ofrece un espacio de seguridad y un modelo de intervención integral, cofinanciado por el Ayuntamiento de Salamanca y la Junta de Castilla y León.

La intervención técnica va mucho más allá del asistencialismo inmediato. A través de una estrecha colaboración con otras entidades del tercer sector se busca trazar un itinerario personalizado que devuelva la autonomía y la dignidad a cada persona atendida, abarcando desde las necesidades básicas hasta talleres formativos y actividades de ocio.

Los trabajos diarios se centran en dotar a los usuarios de herramientas para su inserción real, aprovechando las horas de estancia en el centro para realizar un seguimiento continuo de sus circunstancias personales y de salud.

## Unidad de Emergencia Sociosanitaria

La Unidad de Emergencia Sociosanitaria (UES) actúa como el primer eslabón de esta cadena de ayuda. Su furgoneta patrulla las calles salmantinas por la noche para ofrecer bebidas frías para garantizar la hidratación, alimentos ligeros adaptados a las altas temperaturas, ropa de emergencia y, sobre todo, un espacio de escucha y acompañamiento humano.

“El objetivo principal es que dejen la calle y vengan al centro”, explica Daniel Gordo. Actualmente, la unidad móvil atiende a una media de 30 personas por noche, sirviendo de puente hacia una intervención social y sanitaria mucho más profunda en las instalaciones del centro.

La mayoría de las personas que entran en contacto con este recurso acaban acudiendo a las dependencias de Cruz Roja de manera voluntaria, donde se inicia un proceso de diagnóstico y apoyo individualizado para abordar sus problemáticas específicas.

## El sinhogarismo invisible y el calor

La realidad de las personas atendidas por la unidad móvil revela un fenómeno complejo conocido como el sinhogarismo invisible. Muchos de estos usuarios no duermen estrictamente a la intemperie, sino que sufren una extrema precariedad habitacional en espacios muy reducidos.

Se trata de personas con escasos recursos que comparten habitaciones o conviven ha-



cinadas en pisos. En estas viviendas, las altas temperaturas veraniegas se vuelven insoportables, convirtiendo al centro de Cruz Roja en su único refugio frente al clima.

Esta situación evidencia que la vulnerabilidad residencial tiene múltiples caras y que la necesidad de un espacio climatizado es tan urgente para quien duerme en un banco como para quien lo hace en una habitación sin condiciones mínimas de habitabilidad.

## Servicios del Centro

El centro abre diariamente desde las 22:30 h hasta las 15:00 h del día siguiente. Durante la época estival, los usuarios tienden a prolongar su estancia por las mañanas para protegerse del sol, a diferencia del invierno, cuando suelen salir temprano. “En verano se quedan dentro con el aire acondicionado y no suelen salir por la mañana”, detalla Laura González.

Para combatir los efectos del calor extremo, el recurso facilita de manera diaria una serie de prestaciones esenciales integradas en la rutina de los usuarios. Entre ellas destacan las duchas templadas y refrescantes para favorecer la regulación térmica corporal, así como el funcionamiento constante de dispositivos de aire acondicionado en todas las estancias comunes y dormitorios. Asimismo, se ofrece un servicio de consigna segura para resguardar sus pertenencias individuales y se garantiza una alimentación e hidratación constante.

El equipo técnico aprovecha estas horas de estancia prolongada para abordar de forma individualizada problemáticas complejas como las adicciones, la salud mental o la gestión de prestaciones económicas.

## Perfil y principal reto

El perfil mayoritario de las personas atendidas correspon-

de a varones con problemas de drogodependencia, ausencia de recursos económicos y una total falta de apoyo familiar. La presencia masculina es predominante, representando entre el 80% y el 85% del total de los usuarios atendidos.

Esta proporción se traduce en que, al cabo del año, las instalaciones prestan servicio a una media de 380 hombres y 70 mujeres en situación de extrema vulnerabilidad que requieren atención y seguimiento especializado por parte del equipo técnico.

Aunque muchos usuarios logran dejar atrás las adicciones y obtener un empleo estable, el verdadero desafío radica en mantener esa estabilidad a largo plazo. “La dificultad está en mantenerse así, en no abandonar el tratamiento cuando se sienten fuertes”, detalla Gordo, advirtiendo sobre el riesgo de las recaídas.

**ENTIDAD TÉCNICA DE PREVENCIÓN**

COMPROMETIDOS CON LA EMPRESA  
 COMPROMETIDOS CON EL TRABAJO  
 COMPROMETIDOS CON LA SOCIEDAD

Servicio de Prevención de Riesgos Laborales

Ctra. Zamora, 22, 37184 Villares de la Reina ☎ 923 21 49 03 @ www.etprevencion.com

# Doce años en la calle: “Cruz Roja es mi oportunidad”

Antonio relata la dureza de la supervivencia a la intemperie en Salamanca y su lucha diaria por recuperar una vida normalizada

**R.M.G.**  
La vida en la calle constituye una realidad invisible para la mayoría, pero cotidiana para quienes lo han perdido todo. A sus 50 años, Antonio (nombre ficticio) afronta la dureza extrema de vivir sin un techo en la capital salmantina, una situación que se prolonga ya durante más de una década y que se ve agravada por la soledad absoluta.

Originario de un pueblo de la provincia de Ávila, este usuario del Centro de Atención a Personas sin Hogar de Cruz Roja arrastra una trayectoria marcada por la ausencia total de una red familiar que pueda sostenerlo. “No tengo familia”, confiesa con resignación al describir un aislamiento que convierte su día a día en una constante batalla por la supervivencia.

Ante esta vulnerabilidad, los recursos de Cruz Roja Salamanca, cofinanciados por el Ayuntamiento y la Junta de Castilla y León, se han convertido en su principal asidero. Antonio ha acudido a las instalaciones de la organización en diversas etapas de su vida para buscar una salida, habiendo regresado hace un mes tras sufrir un revés administrativo.

## ¿Cómo es la realidad de vivir 12 años en la calle?

La supervivencia diaria en la vía pública constituye una prueba de resistencia física y psicológica extrema para cualquier persona. “Llevo como 12 años viviendo en la calle”, relata Antonio al echar la vista atrás y recordar el tiempo que lleva sin un hogar estable.

Al definir esta experiencia, no titubea y la califica como un proceso “duro, muy duro”. Sin ingresos oficiales, su día a día



Antonio, en el Centro de Atención a Personas sin Hogar | Fotos R.M.G

depende directamente de la asistencia que recibe en el centro de Cruz Roja y de lo que consigue pedir en la vía pública.

Respecto a la respuesta de la sociedad salmantina ante su situación, el abulense reconoce que “hay de todo” en cuanto a empatía y solidaridad. Mientras algunos ciudadanos muestran su apoyo directo, otros prefieren ignorar una realidad incómoda que la mayoría de la población prefiere no mirar de frente.

“Me denegaron el IMV porque no me lo comunicaron donde estaba antes”

## ¿Por qué le denegaron el Ingreso Mínimo Vital?

La situación de Antonio se ha complicado notablemente durante el último mes debido a un obstáculo con la administración

pública. El usuario solicitó el Ingreso Mínimo Vital (IMV) con la esperanza de obtener un sustento básico, pero la resolución final resultó desfavorable por un problema de notificación.

“Me lo denegaron porque no me lo comunicaron donde estaba antes”, explica Antonio sobre el fallo administrativo. Al no disponer de un domicilio estable, la carta de resolución nunca llegó a sus manos, lo que le impidió alegar a tiempo y le obligó a solicitar una ayuda de emergencia en Cruz Roja.

Este tipo de trabas burocráticas evidencia cómo la falta de un padrón o una dirección postal física se convierte en una barrera invisible que cronifica la exclusión social, impidiendo a los colectivos más vulnerables acceder a las prestaciones públicas básicas.

## ¿Qué objetivos tiene para salir adelante?

A pesar de las dificultades acumuladas durante 12 años, Antonio

mantiene claros sus objetivos para reinsertarse. Para él, el apoyo que recibe en el centro de Cruz Roja representa “una oportunidad para poder salir adelante” y recuperar la autonomía que la calle le ha arrebatado.

Sus prioridades a corto plazo son realistas y siguen un orden lógico. Lo primero que necesita es acceder a una habitación de alquiler para disponer de un espacio privado y seguro, para posteriormente buscar un empleo estable que le permita sufragar sus gastos de forma autónoma.

Sin embargo, el acceso a la vivienda presenta serias dificultades en la capital salmantina, donde los precios de los alquileres se encuentran disparados. Esta inflación del mercado inmobiliario se alza como un muro casi insalvable para quienes intentan abandonar la calle sin recursos previos.

## ¿Cómo es la convivencia en el centro de acogida?

En el Centro de Atención a Personas sin Hogar, Antonio comparte espacio con otros usuarios que atraviesan circunstancias similares. A pesar de la convivencia diaria, explica que no ha forjado amistades en el recurso, limitándose a mantener una relación de respeto mutuo con sus compañeros.

Antes de concluir su testimonio, Antonio quiere lanzar un mensaje a quienes se encuentran en su misma situación de vulnerabilidad para que conozcan la existencia de estos recursos en Salamanca. “Que sepan que aquí les pueden echar una mano, simplemente”, concluye con sencillez.

Esa mano tendida por el equipo técnico y de voluntariado representa, para personas como Antonio, la única diferencia entre la desesperanza absoluta de la intemperie y la oportunidad real de empezar de nuevo desde cero.

PATROCINAN LAS LIGAS DE 1ª DIVISIÓN.  
NOSOTROS LAS DE TUS HIJOS.

CAJA RURAL  
DE SALAMANCA

menos global, más personal

# Olga Ivanova, el lenguaje extraviado de las enfermedades neurodegenerativas

Su proyecto FONEMA elabora un atlas de la cartografía del habla cuando nuestro cerebro está afectado por la enfermedad

Carmen Borrego  
y Charo Alonso

**H**abla Olga Ivanova con la pasión de un científico porque esta lingüista dedicada y delicada ha hecho de la neurociencia su infinito campo de trabajo. Desde el rigor, la docencia y la experimentación, el Proyecto FONEMA, que lidera la lingüista, busca elaborar un atlas de los biomarcadores fonéticos que logren identificar tempranamente el proceso atroz de las enfermedades neurodegenerativas. En las aulas de Filología de Anaya late una red que abraza la ciencia desde las humanidades.

**Charo Alonso: El diagnóstico precoz es una forma de ganar tiempo.**

Olga Ivanova: Ganarle a la enfermedad cinco años para que la persona que la padece pueda seguir conduciendo, tomar decisiones, organizar su día a día, seguir leyendo y entendiendo, esa es la clave. Y ahí el lenguaje y el habla entran porque los cambios significativos en la forma en la que hablamos pueden darse antes de que aparezcan otros síntomas, como la laguna de la memoria o la dificultad para calcular. Y por allí van los objetivos del proyecto FONEMA: identificar estos rasgos del habla y el lenguaje que aparecen en los comienzos de una enfermedad neurodegenerativa permitiendo sospechar su presencia. Llevo investigando en el campo de la neurociencia y, de manera específica, de la neurolingüística, más de trece años y en ese tiempo he presenciado un cambio radical en la visión científica y

clínica de los síntomas de las enfermedades neurodegenerativas. Se ha pasado de describir, por ejemplo, la enfermedad de Alzheimer como una enfermedad que, ante todo, se caracteriza por problemas de la memoria, a considerarse como una enfermedad con alteraciones lingüísticas tempranas.

**Carmen Borrego: Tememos más a estas enfermedades que a un cáncer, por ejemplo.**

O.I.: Así es. Quizá por su carácter incurable o quizá porque arrebatan a la persona afectada aquello que nos identifica como especie: nuestro lenguaje y, por lo tanto, nuestra capacidad inherente para comunicarnos. Sin embargo, las enfermedades neurodegenerativas también aportan evidencias muy relevantes para que sepamos más sobre qué es el lenguaje y qué lugar ocupa en nuestro cerebro. Yo soy lingüista de pura cepa y me fascina la lingüística teórica. Por supuesto, mi proyecto tiene objetivos aplicados y quiere contribuir al diagnóstico temprano del alzhéimer o de otras enfermedades neurodegenerativas. Como científica estoy interesada en el lenguaje, una capacidad cognitiva extremadamente sensible a los daños en el cerebro. Así, pues, estudiando las enfermedades neurodegenerativas, podemos conocer mejor cómo funciona. De hecho, uno de los hallazgos más importantes al respecto sugiere que el lenguaje es tan sensible a las enfermedades de la mente y el cerebro precisamente porque somos una especie de cognición superior.

**Ch.A.: ¡Nunca lo había visto así!**

O.I.: Durante unos años, me dediqué a la investigación en el ámbito de la Biolingüística. Algunas cosas interesantes en esta línea que pude confirmar junto con otros colegas ha sido el hecho de que los humanos son tan propensos a tener enfermedades neurodegenerativas -enfermedades que también se registran en otros animales, por ejemplo, en los primates- está relacionado con nuestra inteligencia superior. Tener muy buena memoria, la capacidad de controlar las acciones y planificar, disponer de una capacidad motora fina, sentir emociones muy profundas -o tener lenguaje- sobrecarga, de alguna manera, nuestra cognición.

**Ch.A.: Te han otorgado la prestigiosa Beca Leonardo en el ámbito de las Humanidades, es un gran respaldo.**

O.I.: Para mí, como científica, este respaldo es un gran reconocimiento y también da un impulso importante a que todo el co-



Olga Ivanova en el Palacio de Anaya | Fotos: C.B.



**ASESORES  
EMPRESARIALES**

www.aesoresempresariales.com  
Paseo Rector Esperabé, 2 Bajo  
37008 Salamanca  
923 28 10 33

**Servicios:**

-  Fiscal
-  Mercantil
-  Administración
-  Laboral
-  Contabilidad
-  Otros servicios

» conocimiento que estamos generando, tanto mi grupo de investigación como otros, esté a disposición de la sociedad. La idea original del proyecto no es solo generar conocimiento y, con él, ayudar a los profesionales clínicos -que está muy bien, porque el corpus que genera el Proyecto FONE-MA es ante todo para profesionales clínicos, quienes podrán consultar los datos precisos sobre los rasgos del habla de diferentes enfermedades neurodegenerativas-, sino también para hacer ciencia ciudadana: compartir lo que sabemos, concienciar sobre los síntomas de las demencias y hacer público y disponible a cualquier persona interesada la información sobre el habla y las enfermedades. De hecho, gracias a la beca, se ha podido ampliar el proyecto inicial del FONEMA y desdoblarlo en un corpus puramente científico, por un lado, y un atlas de acceso público, por el otro, para que cualquier persona pueda entrar y aprender más sobre las enfermedades (Parkinson, Alzheimer o Huntington). La divulgación es clave, para evitar falsas alarmas e impulsar alertas correctas: no todos los olvidos indican que hay demencia, ni todas las pausas indican que hay un Parkinson, ni las frases simples y la decisión de no participar en la conversación indican que hay un envejecimiento patológico. Puede que sí y puede que no.

**Ch.A.: Te oigo y parece que no estamos en la Facultad de Filología...**

O.I.: Hablar del cerebro y de sus enfermedades es hablar del principal órgano del lenguaje humano. No todas las enfermedades lo afectan, pero son muchísimas más de las que podemos pensar. Nuestro lenguaje es uno de los espejos más fieles de lo que está pasando en el nivel neurocognitivo. Por eso una lingüista como yo, quien trabaja en la Facultad de Filología de la Universidad de Salamanca, puede hablar de enfermedades neurodegenerativas y sus rasgos lingüísticos. Ahora bien, ser lingüista clínica -así se define esta disciplina en la que trabajo y en la que se enmarca FONEMA- requiere mucho es-



fuerzo y mucho conocimiento añadido. En el año 2015, concluí mis estudios del Máster en Trastornos de la Comunicación y ahora mismo estoy realizando una formación posgrado en Biología Humana. Trabajar en un ámbito interdisciplinar requiere formarse, de forma casi continua, pero más que una obligación, es un privilegio poder seguir aprendiendo.

**Ch.A.: Y te especializaste en estas enfermedades ¿Tu viste la experiencia personal de vivirlo con alguien de tu familia?**

O.I.: Hoy en día, se sabe más, sin embargo, en la generación de mis abuelos las enfermedades neurodegenerativas fueron infradiagnosticadas. Se hablaba de una "demencia senil" cuando una persona mayor presentaba marcados problemas de memoria y de valerle por sí misma. Mi abuelo, catedrático de Historia, fue uno de aquellos mayores con la así llamada "demencia senil"; nunca supimos qué enfermedad neurodegenerativa se lo había desencadenado. Por eso es importante divulgar sobre su diversidad y, sobre todo, sobre cuál es su sintomatología real. Por poner un ejemplo: las enfermedades como el alzhéimer suelen causar problemas con el uso de las palabras. Es muy común que el enfermo no sea capaz de usar palabras específicas -como

fresa-, y sí palabras genéricas como fruta roja. Pero también es muy común que hagamos lo mismo cuando no tenemos ninguna enfermedad, pero estamos cansados física o mentalmente, sobreestimulados (por ejemplo, cuando salimos de fiesta) o emocionalmente bajos. Es normal no poder usar palabras de vez en cuando, pero no lo es de forma continuada y progresiva. Por eso, desde hace años impar-to, junto con los investigadores que se están formando conmigo, la charla divulgativa "¿Dónde están las palabras?". En ella contamos qué es normal y qué no lo es; y cuándo debemos preocuparnos y cuando no.

**Ch.A.: ¿Por qué FONEMA?**

O.I.: El proyecto se llama FONEMA por dos cuestiones fundamentales. Por un lado, un fonema es la unidad abstracta mínima que posee el lenguaje humano, por lo que es un guiño a la relevancia del lenguaje en la detección de enfermedades o condiciones aberrantes en el cerebro. Por otro lado, como tales, los fonemas apenas se alteran en las enfermedades neurodegenerativas -lo que se altera es su forma de realización, pero la representación mental sigue estando intacta-, por lo que es también un guiño a que, ante una enfermedad, el lenguaje también puede mantenerse robusto.

**Ch.A.: ¿Pero cómo le explicas a alguien de la calle lo que es un fonema?**

O.I.: Es una buena (y difícilísima!) pregunta; fíjate, me cuesta explicarlo a los chicos de primero de carrera, como para explicarlo de forma más llana. Creo que la forma que más me gusta para explicar qué es "un fonema" es compararlo con un agujero negro del espacio: Stephen Hawking pudo demostrar que la entropía de un agujero llega a cero al evaporarse y que su superficie jamás decrece en procesos clásicos. Algo similar pasa con los fonemas: en una neuroimagen funcional no se ve ningún espacio específico para un filtro que cada uno de los sonidos lingüístico que escuchamos sea reconocido como tal; pero aceptamos que estos filtros existen, se llaman fonemas y nos permiten entender lo que se nos dice en cuestión de milisegundos.

**C.B.: Eso es un acto de fe.**

O.I.: Lo es, sin duda. Se trata de visualizar algo que nunca se puede visualizar. Me gusta mucho la definición de Jakobson, aunque entenderla supone haber aprendido mucho, muy mucho, sobre otros tanto niveles y unidades del lenguaje.

**Ch.A.: El fonema es la imagen mental de un sonido. Olga, ¡cuéntanos tu historia!**

O.I.: ¿Cómo científica? Es muy sencilla. Doctorado en la Universidad de Salamanca, postdoctorado en la Universidad de Heidelberg, segundo máster en el Instituto de Neurociencias de Castilla y León. Pequeños pasos que me han ido dotando de conocimientos, experiencias y perspectivas nuevas.

**Ch.A.: En Salamanca lideras un equipo fantástico.**

O.I.: Tengo un equipo maravilloso, y no solo en la recogida de datos sino en las opiniones que aportan. Cuando vino a Salamanca Emanuelle Charpentier, premio Nobel de Química, la escuché decir en su conferencia que si había llegado hasta allí había sido gracias a la gente que la había ido acompañando en toda su trayectoria científica. Profesores, mentores, compañeros, discípulos. Suscribo absolutamente sus palabras: si llegas a algún sitio es por tu equipo, porque un investigador solitario no existe. Aunque firme como Olga Ivanova, detrás hay muchas horas de discusión, debate conjunto y trabajo em grupo. A todos ellos -Juanjo, sobre todo; Israel, Emma, Elena, Soraya, Jordi, Ariadna y Esther- les debo dónde estoy hoy.

**Ch.A.: Un trabajo que va a ser muy útil para las personas que vivimos esta enfermedad.**

O.I.: ¿Sabes, Charo? No sé a dónde puedo llegar yo como científica. Pero yo aprendí de mi padre (mis padres eran los dos investigadores, trabajaban en el ámbito de la bioquímica) que en la ciencia importan dos cosas: la honestidad y la perseverancia. Y yo también creo mucho en esto. No sé si descubriré algo importante algún día; tampoco persigo esta meta. Pero me reconforta saber que hay muchos más investigadores que se interesan por la lingüística clínica y que pueden seguir esta estela. No sabemos a dónde vamos a llegar, pero yo soy feliz porque tengo a mi equipo y sé que los investigadores que se están formando conmigo van a seguir mis pasos, mejor y llegando más lejos.

• FOTOCOPIAS  
• COLOR  
• LIBRERÍA  
• PAPELERÍA

**LA GALERIA**  
Avda. Comuneros, 129  
923 18 55 62  
37003 Salamanca

LEANDRO HERRAEZ E HIJOS S.L.

- ✓ Material Fontanería
- ✓ Calefacción - Gas
- ✓ Energía Solar
- ✓ Pellet y renovables
- ✓ Muebles de cocina y baño
- ✓ Mamparas
- ✓ Saneamientos
- ✓ Grifería
- ✓ Electrodomésticos
- ✓ Tratamiento de agua
- ✓ Depuración - Riego
- ✓ Jardinería - Ferrería
- ✓ Herramienta industrial
- Menaje y mucho más...

C/ Álamo Salazar, 13 (Menaje y Ferrería) Tlf. y Fax 923 30 02 16  
Avda. Juan Pablo II, 27 TLFS: 923 30 10 11 - Fax 923 37 00 49  
37800 ALBA DE TORMES (Salamanca)

C/ Hoces del Duratón, 66-70 Pol. Ind. El Montalvo II Telf. 923 19 19 32  
37008 SALAMANCA



## Masculinidad rancia y casposa

María Fuentes



Ya no es noticia que el ruido de la política española arrastra desde hace tiempo un tono bronco y violento, un oleaje de fango que parecía haber tocado techo. Pero no, siempre va a más. Ya se ha convertido en algo inaguantable. ¿Quién los cree?

Ahora, la reciente condena de 24 años de prisión a José Luis Ábalos, el que fuera el hombre fuerte del Gobierno, no solo ha dinamitado los cimientos del poder, sino que ha levantado una alfombra bajo la cual late una zafiedad moral insoportable. Esta sentencia histórica, que sitúa al exministro de Transportes como el quinto exmiembro del Ejecutivo condenado a la cárcel en nuestra democracia, es el espejo roto donde hoy nos miramos con el estómago revuelto. La sentencia ha vuelto a ubicar la trama en primera línea de la noticia, y eso, para los que seguimos la actualidad, nos ha llevado a escuchar de nuevo esas grabaciones machistas que son deplorables más allá de las mordidas y la malversación de fondos públicos. Vicio cutre y barato humillando a la mujer, como tantas veces.

Me refiero a las grabaciones de la Unidad Central Operativa (UCO) de la Guardia Civil que a estas alturas seguro que todos han escuchado, unos audios que no solo registran el rastro del dinero sucio, sino que revelan esa complicidad nauseabunda entre Ábalos y su exasesor, Koldo García, al planificar sus noches de esparcimiento con el dinero de todos. Vomitivo escuchar cómo se referían a las mujeres como si fuesen mercancía recién llegada a un almacén. Frases deleznable como “a la Ariatna, que está bien, que está recién, está perfecta”, seguidas de

réplicas como “y la colombiana nueva” o “no sé, la Carlota, se enrolla que te cagas”, no son simples chascarrillos de alcoba; son la radiografía de una deshumanización que nos degrada al nivel de un catálogo de usar y tirar.

Lo de Ábalos es un ejemplo de un político nefasto que además en la intimidad de sus privilegios actuaba sin la ética más elemental. Se escuchó en la solemnidad de las instituciones para ocultar conductas miserables. Se le llenaba la boca con promesas de regeneración democrática mientras, se perpetuaban dinámicas de poder rancias donde la impunidad era el salvoconducto para dar rienda suelta a sus instintos más zafios, arrastrando el prestigio de las siglas que representaba, el Partido Socialista Obrero Español.

Al final, en este tablero de hipocresía y ambición, solemos ser nosotras las que pagamos el precio más alto; una vez más somos las mujeres las víctimas, víctimas de un machismo estructural. Y por eso, como mujer, ir deshojando las actualizaciones de este caso ha sido un viaje desolador por las alcantarillas de una masculinidad rancia y casposa.

Este caso, como no podía ser de otra manera, golpea, otra vez, al PSOE, un partido que lleva décadas abandonando la lucha por la igualdad y la abolición de la prostitución en España. Pero Sánchez no dimite. Da igual los casos de corrupción y los escándalos que se suman. Ábalos era casi un extraño, dicen ahora, y esta falta de responsabilidad nos obliga a una reflexión profunda sobre el código ético de la política, concretamente centrándonos en el machismo. El machismo no es un elemento aislado;

está inoculado de manera estructural en las organizaciones y en la propia sociedad. Y ahí la prueba. No basta con lucir lazos morados en marzo.

La condena a Ábalos marca un límite legal, pero la herida social sigue abierta y sangrando. Repugna. La verdadera justicia no llegará solo con los años de cárcel, sino con la firme determinación de erradicar la prostitución y desterrar para siempre esta caspa patriarcal de nuestras instituciones. Solo cuando el cuerpo de una mujer deje de ser la moneda de cambio de la impunidad, podremos empezar a hablar de una democracia limpia. Y aprovecho como mujer feminista para denunciar también, y una vez más, la violencia machista. Nos siguen matando. Ya son 25 mujeres asesinadas este 2026 por sus parejas o ex parejas, según los últimos datos confirmados por la ficha oficial de la Delegación del Gobierno contra la Violencia de Género. Esta insoportable lacra, que destruye familias enteras y deja a 12 menores en situación de orfandad, es el rostro más cruel de un sistema patriarcal que nos sigue golpeando con una saña intolerable, recordándonos que la vulnerabilidad de nuestros cuerpos sigue siendo el territorio donde se ejerce el dominio más absoluto. Decepción política e implicación real para acabar con esto de una vez.



Periodista y directora de SALAMANCARTV AL DÍA

## ESPIGA

Juan Carlos López



Caída sobre sí misma, vertida, floja, en tu rugosa palma, enrojecida por una simple amapola, verdecida por un áspero vello de tomillos; mi mirada es como un agua tibia derramada que se te va adentrando lentamente.

No te recoja nadie, sólo la hoz del hombre que te sembró. Un sueño de perezas alcanzadas en estáticos anillos. Que nadie te mueva de aquel primigenio grano. Ya no eres. Aguarda en la tierra, esa que la reja viril de los arados socavó en rojos surcos. ¡Qué morir sin lucha, sin trance, sin espanto, sólo segada por la médula. Qué desdicha, qué fecundo brotar en tallo y en raíz: eterna espiga del eterno pan del hombre. Qué espejo para el sol. Adiós los surcos. A su lado, cantan las eras rubias de trigo. En la tierra dormitan, como lagartos, los siglos. Venga para esta mirada de julio, esta preciosa fotografía de Ángeles Rebollo Hernández, que ha sabido captar los días previos a la siega.

Salamanca **AL DÍA**

Avda. Vicente del Bosque. 32 bajo  
37005 Salamanca

923 017 027

www.salamancartvaldia.es

**Presidente**  
Julián Herráez

**C. Delegado**  
Juan Carlos López

**Gerente**  
Rafael Herrero  
gerente@salamancartvaldia.es

**Directora**  
María Fuentes  
direccion@salamancartvaldia.es

**Redacción**  
César García  
redaccion@salamancartvaldia.es  
Raúl Blázquez, Carlos Cuervo, Vanesa Martins, Rosa M. García, Raquel Martín, Alejandra Martín, Toni Sánchez y Miguel González  
**Comerciales**  
Amparo Fernández, Diego de Castro, Pablo González y Ángel Merino.  
**Fotografía y vídeo**  
David Sañudo

**Delegados de Provincia**  
Miguel Corral (Las Arribes ALDÍA), Roberto Jiménez (Alba de Tormes ALDÍA), Adrián Martín (Ciudad Rodrigo ALDÍA)

**Administración**  
Araceli Gil y Javier Sánchez  
admon@salamancartvaldia.es

**Diseño y Maquetación**  
Mónica Hernández  
grafico@salamancartvaldia.es

**DIARIO DE SALAMANCA S.L.**  
**Imprime:** Calprint  
**Depósito Legal:** S.510-2015  
Avenida Vicente del Bosque, 32 local. 37005 Salamanca



Información y Control de Publicaciones SA se encarga de auditar el tráfico censal de nuestro Diario certificando la audienciadifusión: OJDinteractiva para el digital y PGD para prensa de distribución gratuita



## Decálogo para veraneantes enfermos

Tomás González Blázquez



1. Siéntase bienvenido, dentro de lo que cabe, al consultorio local, centro de salud u hospital que le acoge. No llegaremos al nivel de excelencia al que usted está acostumbrado, por ejemplo en Cruces, pero los profesionales que le atendemos haremos todo lo posible por ayudarle aunque le haya sorprendido la enfermedad fuera del término municipal de Baracaldo o aledaños.

2. Ahórrese recordarnos que busquemos su historial en el ordenador. Puede suceder que el aparato no funcione, que se caiga la conexión, que no colabore la impresora, que no podamos firmar recetas..., pero aunque todo marche como tiene que ir, si se encuentra fuera de su comunidad autónoma no podremos acceder a sus datos clínicos ni intervenir sobre su tarjeta para que le dispensen en la farmacia. Ya sabe, la transición digital, la igualdad, el progreso y esas cosas de esta España nuestra.

3. Si el paciente es su hijo, o su nieto, o un niño del campamento en que es monitor, no se azore buscando al pediatra. Los médicos de Atención Primaria estamos perfectamente capacitados para asistirlo, porque este es el campo para el que nos hemos formado sin límites de edad. Llegado el caso, si fuera necesario, el pediatra de guardia lo atenderá en el hospital, su ámbito natural.

4. Es posible que su madre, o su abuelo, o ese tío segundo tan entrañable, al que no ve desde las pasadas navidades, haya pegado un bajón en estos últimos meses, parezca más delgado o tenga mal color. Puede que no haya consultado o que sí lo haya hecho y esté siendo adecuadamente estudiado y tratado. Sea como sea, intente ayudar, pero no pretenda resolver en tres semanas un problema que se ha desatendido o que ya está en vías de solución.

5. Su enfermedad, o la de su familiar, es la más importante para usted. Y su búsqueda con la complicidad de la IA se lo ha corroborado. Se comprende. Pero también sabe que los recursos son limitados y que una de

las funciones de los profesionales sanitarios es gestionarlos con justicia, uno de los cuatro principios de la bioética. No me enrolló y resumo: si necesita ambulancia por motivos clínicos y está disponible, la tendrá; si no concurren esos motivos, entienda que no debe utilizarse como un medio de transporte al uso.

6. Estamos cansados de verlo en la televisión, escucharlo en la radio, leerlo en la prensa y en internet, pero no terminamos de casar los consejos sobre salud con el culto al cuerpo que también se nos vende por esos mismos medios, así que intentemos convencernos de que la "belleza" no puede conducirnos a un cáncer de piel por no protegernos de la radiación solar o a un trastorno metabólico por hacer dieta o ejercicio sin cabeza. Todo el año, pero aún más en el verano.

7. Los insectos son los reyes del estío, y más de una vez sus picaduras se llevan el trofeo al motivo de consulta más frecuente de la guardia. A ellos no les vemos el pelo, ni el resto de las partes de su peculiar anatomía que ha atacado a la humana, pero sí conviene que no se nos prive a los sanitarios de tener un encuentro más personal cuando el agresor sea un artrópodo de la familia de las garrapatas. Mejor que quitarla en casa, acudir al centro de salud para que la retiremos y se haga el estudio pertinente del hematófago en cuestión.

8. Parece que sin comida ni bebida no hay fiesta, y que en torno a la mesa o a la barra sube el ambiente, pero también baja la guardia higiénica por mucho cuidado que se ponga. Paelladas populares, calderetas, barbacoas, sangrías en la peña, neveras a medio cerrar, vasos de plástico... Precaución para poder llegar a la verbena en (casi) perfecto estado de revista.

9. La RAE dice que, además de los mandamientos de la ley de Dios (la mejor redactada, de largo), un decálogo es un "conjunto de normas o consejos que, aunque no sean diez, son básicos para el desarrollo de cualquier actividad". Así que con nueve basta por hoy. ¡Feliz verano y mucha salud!



## Bienestar y malestares

José Luis Puerto



Un curso más termina y el verano se nos presenta –tras unos meses de esforzados trabajos, cada cual en la profesión que desempeñe, y de dedicaciones no menos duras y constantes a los estudios, cada cual en los que esté realizando– como un oasis, como esa pequeña edad de oro que dura apenas dos meses, un tiempo que proyectamos –el que puede– no solo como descanso, sino también como momento en que realizar aquello que no podemos llevar a cabo mientras trabajamos.

Surge aquí, en este momento inicial del verano, esa perspectiva ilusionante de un tiempo que se abre, como las varillas y el dibujo de un abanico, en todas las direcciones, como momento de la posibilidad: la realización de lecturas pendientes, la marcha al pueblo para el descanso y convivencia con el mundo de la raíz, del que no pocos procedemos, la escapada de unos días de vacaciones y realización de algún viaje a lugares que no conocíamos –si podemos realizarlo–, las caminatas y marchas por la naturaleza... o, en fin, todo aquello que cada uno nos propongamos y de lo que tengamos posibilidad.

Es el bienestar, un bienestar que consiste en elementos muy variados, que nunca es uniforme y que, en el caso de cada uno, consiste en cosas muy distintas. Pero cada bienestar personal e individual contribuye al bienestar común, al bienestar social, al bienestar de todos. Y, cuando tal ocurre, se nota en cualquier comunidad humana, sea un pueblo, una capital, una comunidad autónoma, un país, un continente.

Porque, aunque parezca inverosímil o imposible, todos configuramos una red humana invisible y totalmente relacionada, en la que cada uno de nosotros constituimos un pequeño nódulo; pequeño, sí, pero que tiene una gran influencia en toda la red. Por ello, hay que cuidar el bienestar de cada persona, de cada ciudadano o ciudadana, porque ello contribuye al bienestar social.

Y ello en una sociedad, como es hoy, por desgracia, la nuestra, en la que parece que nos publicitan de continuo la gresca, el insulto, la vociferación (cuando alguien lo hace, nada más que el lenguaje adquiere un determinado tono, pierde todo su sentido), las descalificaciones..., cuando no las sustracciones a los bienes y patrimonio de todos, o las sentencias alejadas de lo justo, o los bulos y mentiras... y otras lacras por el estilo, que contribuyen a crear tantos malestares entre la ciudadanía.

Y es que los malestares surgen cuando no se atienden ni financian adecuadamente la sanidad y educación públicas, pilares esenciales del bienestar social y de todos, o cuando esos recursos se derivan hacia empresas y consorcios privados. O cuando palidecen (como amenaza de futuro) las ayudas y salarios sociales, las atenciones a la dependencia, o a los sectores más desprotegidos y precarios de nuestra sociedad.

Porque esos colchones son absolutamente necesarios para seguir sosteniendo ese bienestar individual y social, necesario para que nuestra sociedad, una sociedad europea, del primer mundo –pero que ha de ser solidaria y justa con quienes llegan de fuera a vivir con nosotros, realizando trabajos que no queremos nosotros abordar–, pueda seguir manteniéndose en pie.

De ahí que hayamos de prescindir del ruido y de la furia falknerianos, sobre todo nuestra clase política y dirigente, pero también toda la ciudadanía, y ponernos todo, codo a codo, hombro con hombro, a esa tarea común y beneficiosa del bienestar de todos.

Porque es como mejor nos va. Y por la cuenta que nos tiene.



Médico de Atención Primaria



Escritor. Premio Castilla y León de las Letras

el secretario  
Av. de los Maristas, 11-13  
37007 - Salamanca  
Telf.: 923 280 646  
elsecretario.com

PAPELERÍA MOBILIARIO JUGUETES EDUCATIVOS INFORMÁTICA AUDIOVISUALES LABORATORIO PARQUES INFANTILES MOBILIARIO URBANO

## Fundación Salamanca Ciudad de Cultura

## Torres de fantasía

## Recitales poético-musicales a la luz de las velas

📍 Torre de los Anaya

🕒 22:00 h

Entrada libre hasta completar el aforo

## Lunes, 6 / JULIO

Actuación dedicada a la Torre del Clavero, con el dúo de guitarras Doble Roseta, Cristina Bueno Jiménez y Alejandro Estébanez Bernabé



## Lunes, 13 / JULIO



Sesión sobre la Torre de la Catedral, con el Trío Iría (Raúl Herrero, Ana Garzón e Irene Sánchez)

## Lunes, 20 / JULIO

Recital de las Torres de la Clerecía, con Closmo Trío (Alba Claver, Álvaro Moreno y Judit Ospina)



## Las noches de Fonseca

📍 Patio del Colegio Arzobispo Fonseca

🕒 22:30 h

Entrada 20 € por espectáculo

## Viernes, 3 / JULIO

La Dama Boba (Teatro)

## Miércoles, 8 / JULIO

María José Llergo (Música)

## Jueves, 16 / JULIO

Las Troyanas (Teatro)



## Jueves, 23 / JULIO

Antígona. La estirpe maldita (Teatro)



## Miércoles, 29 / JULIO

María José Llergo (Música)

Bacanal. Un encuentro entre Dionisio y Baco (Teatro/Danza)

## IX Festival Internacional de Jazz

📍 Patio Chico

🕒 22:30 h

Entrada 6 euros en sillas y resto acceso libre

## Martes, 14 / JULIO

"The Big Band Music of Benny Carter" a cargo de la Barcelona Jazz Orchestra con el saxo alto Jesse Davis como invitado especial



## Miércoles, 15 / JULIO

"Dado's Oscars", liderado por el pianista genovés Dado Moroni

## Jueves, 16 / JULIO

Samson Schmitt Trio + Ludovic Beier



## IX Festival Internacional de Jazz

## Viernes, 17 / JULIO

Peter Beets Trio + Gideon Tazelaar



## Sábado, 18 / JULIO

La vocalista Emma Smith & Trio junto al saxo tenor Alex Garnett



## Encuentros musicales y poéticos

## Recitales poético-musicales a la luz de las velas

📍 Jardines de Santo Domingo

Entrada libre

## Miércoles, 22 / JULIO

Homenaje al V Centenario de la Escuela de Salamanca a cargo de la Asociación Poético Musical Homero

🕒 21:00 h



## Sábado, 25 / JULIO

Concierto de Bego Salazar presentando su propuesta "Quejío y Linaje"

🕒 22:30 h



## Martes, 28 / JULIO

Concierto "Bohemian Night" a cargo de los profesores de la Academia Internacional de Música

🕒 22:30 h



## Miércoles, 29 / JULIO

Concierto "La Escuela de Salamanca", con profesores de la Academia Internacional de Música

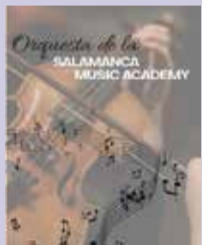
🕒 22:30 h



## Jueves, 30 / JULIO

"Tres miradas a la música para orquesta de cuerda: Mozart, Elgar y Suk", interpretado por alumnado y profesorado de la Salamanca Music Academy

🕒 22:30 h



## Estrenos teatrales dedicados a la Escuela de Salamanca

## Del 3 al 5 / JULIO

"El extintor (de cómo la Escuela de Salamanca nos enseñó a abrir puertas sin provocar incendios)", con Edulogic Producciones

📍 Jardines de Santo Domingo de la Cruz

🕒 21:00 h



## Del 10 al 12 / JULIO

"Visto para sentencia", por Intrusión Teatro

📍 Jardines de Santo Domingo de la Cruz

🕒 21:00 h



## Del 17 al 19 / JULIO

"Las voces del margen", de Métrica Pura

📍 Jardines de Santo Domingo de la Cruz

🕒 21:00 h

## Del 24 al 26 / JULIO

"Francisco de Vitoria y la carta en latín", con la compañía Esfinge Teatro

📍 Patio Chico

🕒 21:00 h



**X Ciclo de Órgano**

📍 Catedral Nueva

🕒 20:00 h

Entrada libre por la Puerta del crucero Norte

**Jueves, 9 / JULIO**

Concierto del organista italiano Lorenzo Ghielmi

**Jueves, 16 / JULIO**

Recital a cargo de Óscar Candendo, profesor de órgano de la ESMUC

**Jueves, 23 / JULIO**

Actuación de la especialista en clave y órgano Sara Johnson Huidobro

**Jueves, 30 / JULIO**

Concierto del organista holandés Pieter van Dijk

**Casa de las Conchas** Entrada libre**Viernes, 10 / JULIO**

Concierto de la banda salmantina ORCA

🕒 21:00 h

**Miércoles, 15 / JULIO**

Etón Teatro escenifica "Los enamorfados"

🕒 21:00 h

**Jueves, 16 / JULIO**

Música con Laura Nova al frente del grupo "Sol del Caribe".

🕒 21:00 h

**Viernes, 17 / JULIO**

Actuación de música alternativa con Bélver Yin (liderado por el salmantino Pedro L. Ortega)

21:00 h

**Viernes, 3 / JULIO**

25º Festival Contando Cuentos "Retablillo de títeres y cuentos", una sesión de Rodorín dirigida al público infantil

🕒 18:00 h

25º Festival Contando Cuentos "Retahíla", de Rodorín

🕒 21:00 h

**Miércoles, 8 / JULIO**

Actuación de Marina Garmo DJ

🕒 21:00 h

**Jueves, 9 / JULIO**

Recital del trío Serigosa Folk

🕒 21:00 h



Palacio de Figueroa

Entrada libre

**Jueves, 9 / JULIO**

Conferencia 'Razón y fe. Un matrimonio mal avenido', a cargo de Quintín Calle Carabias (Profesor Titular de Filología Francesa de la Universidad de Málaga. Catedrático de Lengua y Literatura Francesa)

🕒 20:00 h

**Martes, 21 / JULIO**

Concierto de música clásica con Helix Trío

🕒 20:00 h

# V Centenario Escuela de Salamanca (1526-2026)

## Francisco de Vitoria



Roberto Bernal.

Humanista. Abogado.

Continuando con el contenido de los artículos anteriores y siguiendo con la celebración este 2026 de los quinientos años del origen de la llamada Escuela de Salamanca y su principal artífice, el fraile dominico Francisco de Vitoria, decir que estando enterrado en el panteón de teólogos del Convento de San Esteban de Salamanca, junto a otros ilustres frailes, este ilustre personaje vivió y movió su pensamiento en este lugar, donde se han conservado sus famosas lecturas y relecturas, que impartió en la Universidad y que sus alumnos y discípulos transcribieron, debiendo también a ellos por tanto su legado intelectual. Por lo que esos manuscritos, editados después, son los que han llegado hasta nosotros, conteniendo sus enseñanzas luz y guía no solo para pensadores y juristas, sino también para personas de acción tanto de su época, como a los propios misioneros de las Américas, (y éstos en sentido inverso también con sus aportaciones de los hechos en sí), y a generaciones posteriores, debiendo haber sido mucho más, y serlo también en la actualidad con una humanidad convulsa y en retroceso en el plano moral.

Tales pensamientos y actuaciones, llegaron a influir en las decisiones políticas correspondientes de los reyes, y en las propias leyes emanadas al respecto, como en las mismas leyes de Indias. Si

bien es claro que en toda conquista y en ésta también, se produjeron abusos considerables y actos despreciables contra los indígenas, gracias a estos pensadores de la Escuela de Salamanca y de otras personas concienciadas en ese sentido, se intentó que las cosas no fueran de esa manera, sirviendo de guía a la consecución de la dignidad humana y de la idea de internacionalismo. De hecho todas las declaraciones históricas sobre derechos humanos posteriores, tomaron como base los conceptos aportados por Francisco de Vitoria y la corriente generada de pensamiento llamada después Escuela de Salamanca.

En este sentido por ejemplo, en el año 2002 se aprobó en las Naciones Unidas un Tribunal Penal Internacional mundial, con sede en la Haya, que podría juzgar todos los delitos contra la humanidad; lo firmaron sesenta países entre los que no estaban ni Estados Unidos, ni Israel, ni China, lo que indica ya las dificultades que han tenido y tienen todavía los intentos por avanzar en el establecimiento de una justicia internacional.

La globalización que en el S.XVI comenzó, apelando a la noción de humanidad, como fuerza para poner al ser humano y sus valores morales sobre cualquier instancia, sea económica o política, no puede quedarse en una simple mundialización económica y comercial, pues tiene que regirse por principios de justicia universal.

UNIÓN DE CONSUMIDORES DE CASTILLA Y LEÓN

*Cada día más necesarios*



CONSULTAS Y RECLAMACIONES

Abogados Especialistas

Banca, seguros, vivienda, registros de morosos, ciberfraudes, salud, etc.

Calle Alarcón, 2 - entreplanta - Of. 8. 37007 Salamanca  
923 266 163

salamanca@uce-cyl.org

# CREO EN LA LUZ



UN CUENTO DE  
MIGUEL ÁNGEL MALO

“Si creyera en la luz, la increparía”, dijo Fernando Borlán en un poema. Tenía yo, aproximadamente, veinte años, un mes y veintitrés días la tarde en que lo conocí. Mitómano aún, le pedí que me firmase su Cántico Carnal.

-¡Cómo no, chaval! Soy muy feliz dedicando libros.

Allí: la sonrisa del profesor de bachillerato, habituado a moverse entre jóvenes aspirantes a recrear el mundo, a llegar más allá de sí mismos y a convertirse en lo que creían que nadie había sido antes. También allí: yo, viendo a un poeta desconocido que admiraba subir al estrado para leer algunos de sus poemas. Todo era tan verdadero que no había ironías ni sarcasmo: un árbol alcanzó la luna llena y gris, dijo el verso, cancelando el tiempo durante un par de horas.

Regresé a casa despacio y solo: por la noche y en medio de la calle, tal como se abría su poemario. Ninguno de mis amigos me había acompañado a aquella presentación. Ellos también estudiaban letras (mixtas o puras) en el bachillerato y leían libros; pero yo era el único que estaba enamorado de la literatura, me decía a mí mismo. Así que esa tarde gélida no sufrí una revelación ni una epifanía.

Bien sabía yo que deseaba escribir, sin saber muy bien lo que eso implicaba para organizar mi vida, es decir, el futuro. Porque eso era lo que me iban a decir mis padres: me hablarían sobre ese tiempo, desconocido, sin hollar, que estaba por venir. Así que no dije nada, pero aprendí a escribir. Llené el cajón de mi escritorio de cuadernos azules, blancos, y blancos y azules adornados con garrapatas de tinta que, hoy, apenas entiendo.

Cuando el cajón ya estaba a rebosar, dejé de subirme al tren de cercanías que me llevaba a la universidad, busqué un trabajo y, para mi sorpresa, lo encontré enseguida. Ese trabajo me enseñó a sentarme infinidad de horas y horas extra no pagadas frente a un ordenador de letras de fósforo verde sobre fondo negro (vacío, vacío). Me dijeron que era un IBM, muy moderno. Había costado casi un millón de pesetas y por eso no debía golpear tan fuerte las teclas. Y antes de terminar la primera semana un compañero, en voz baja, me dijo que llevarme un libro para leer en el tiempo del bocadillo era raro, pero que muy raro.

Duré cuatro meses y uno más que no terminé. No me pagaron el mes incompleto y no reclamé, posiblemente para poder con-

tarlo hoy, como si lo hubiera recordado por una casualidad, pero no. Cosas que aprendí: la inspiración no llega tras el agotamiento brutal; escribir también era trabajar, pero después de trabajar; la jornada laboral tiene un límite, porque uno mismo es un conjunto de limitaciones, más aún si se quieren hacer dos trabajos; asimilarlo es imprescindible, porque escribir me conecta con todo lo que cuesta nombrar. Por comparación, también aprendí que trabajar como lo hacía mi padre era admirable y que trabajar como lo hacía mi madre era admirable; sin embargo, hasta entonces yo no había admirado esas cualidades tuyas ni un solo día de mi vida. Ser hijo es ser injusto diría que por definición, pero eso mejor lo cuento otro día.

No había trabajado lo suficiente para cobrar el paro y, sin embargo, gané un concurso de cuentos. Bueno, no lo gané, me quedé el segundo. Algún día tengo que contar que estuve varios años presentándome a concursos municipales de cuentos en los que tenía la costumbre pertinaz de quedar el segundo, pero esa tampoco es la historia de hoy. Aprendí a pasear en las tardes del invierno de Guadalajara, preparándome sin saberlo

para el frío de Salamanca (más propio de resucitados que de vivos); un frío del que aún no sabía nada, porque estaba en un futuro mucho más luminoso que aquel presente y su sentimiento de fracaso.

Pero el frío no era más que una manera de verlo: con frío o con calor no sabía cómo escribir más allá de lo que había sabido deletrear. Me daba cuenta de que no era ya una cuestión de falta de tiempo, sino de falta de literatura. En ese momento, la economía estaba allí, casi abandonada del todo, a mis pies y la recogí para no asombrarme tanto de lo que pasaba en el mundo e intentar entenderlo. Eso fue lo que me acercó a Alcalá; más tarde a Salamanca; luego, quién me lo iba a decir, a Cambridge y finalmente a Ginebra. Sobre todo a Ginebra, donde sentí que mi cara, mis manos y mis pies regresaban al frío que resucita. Fue, también para mí, ciudad de refugio y terminé de descubrir que puedo hacer amigos allá donde aterrice y que, a veces, hay que ausentarse de donde uno es feliz y no es malo, aunque la nostalgia te obligue a escribir a los amigos lejanos y ellos te respondan con tanta amabilidad porque adivinan tu deseo de volver.

Amo Ginebra no por ser mi más bello recuerdo del frío, sino

porque allí volví a querer escribir y a hacerlo porque otros podrán leer (si quieren, faltaba más...) lo que el papel soporta, que es muchísimo, por no decir todo. Porque, además de en el frío que resucita, creo en la luz infinita de la literatura, que no salva de nada y, por eso, la increparía, porque no es su misión revelar por qué la vida es como es, aunque a veces me dé la sensación, por un instante, de que es capaz de hacerlo. Por la literatura, doy gracias a Fernando Borlán. Por él escribí estas frases ensambladas, porque me enteré hace poco por una vieja noticia de internet (casi todo es viejo ya en internet) de que había fallecido. Fue como mirar al cielo y ver la luz que llega de las estrellas tan lejanas: él había muerto varios años atrás y yo no me había enterado. Yo había llevado su libro en todas las mudanzas de mi vida, leía sus poemas siempre que lo necesitaba y la persona que había escrito aquellos versos ya no existía. Creo que así termina el pasado, al menos el mío: con recuerdos que se cierran y, sin llegar a tener un significado claro, me llevan a escribir, una vez más, sobre la luz, aunque sea de fósforo verde sobre un fondo abismal y vacío, alumbrando un instante nada más.



# Residencia Gaudium Cabrerizos Hacia un modelo **+ Humano**

Atención centrada en la persona  
Centro libre de sujeciones  
Nuestro objetivo, su bienestar



Residencia Gaudium Cabrerizos  
c/Parque de la Armuña 40, Cabrerizos, Salamanca | 923 20 99 90  
gaudiumsalud.es



**PRODUCTOS NATURALES  
EL ARADO GOURMET**

En pleno corazón de Salamanca, El Arado Gourmet destaca como un referente en productos naturales y de proximidad. Esta encantadora tienda ofrece una cuidada selección de alimentos orgánicos: tés, especias, frutos secos, cafés, mermeladas, etc, de alta calidad. Es el rincón ideal para quienes buscan el auténtico sabor tradicional combinado con un estilo de vida saludable

616 24 42 52

Pº de la Estación, 64  
elaradogourmet.com



**MINIMARKET  
VERÓNICA**

Es una tienda de alimentación especializada en productos internacionales. Destaca por su excelente variedad de alimentos tradicionales de Europa del Este y Latinoamérica, ofreciendo a sus clientes una experiencia única y atención cercana desde 2015

923 60 99 70

Pº de la Estación, 77  
minimarketveronica.com



**ACEITUNAS  
COLOFON**

Una emblemática empresa familiar fundada en 1958. Cuenta con una céntrica tienda en el Paseo de la Estación, 105 de Salamanca. Este establecimiento destaca por ofrecer aceitunas selectas de la máxima calidad, deliciosos encurtidos tradicionales, conservas vegetales y de pescado para particulares y hostelería combinando a la perfección el sabor de siempre con rigurosos controles alimentarios actuales

923 22 17 31

Pº de la Estación, 105



**TIENDA  
AYMAN MARKET**

Conocida como Carnicería Halal Ayman en Salamanca, es un comercio especializado en alimentación y carnes frescas con certificación halal de gran calidad. Este negocio familiar destaca por su trato excelente, una gran variedad de productos de importación y un servicio de entrega a domicilio muy eficiente en toda la ciudad

923 12 41 21

Pº de la Estación, 95



**Zona Paseo**

El Paseo de la Estación es una de las avenidas más brillante arteria destaca por un ambiente familiar donde conviven con servicios modernos. Es un escaparate perfecto y acceder a una gran variedad de establecimientos



**JOYERÍA  
TERESA CID**

Joyería Teresa Cid suma más de 50 años de experiencia como un comercio de confianza en Salamanca, donde está presente desde hace 32 años, tras haber iniciado su andadura en 1969 en Ciudad Rodrigo. Hoy, tras un sólido relevo generacional, el establecimiento destaca por su trato personalizado. Son especialistas en brillantes de alta calidad, elegantes anillos de pedida y cuentan además con una atractiva colección de piezas vintage exclusivas

Pº de la Estación, 11



664 28 29 19



# de la Estación

Las dinámicas y comerciales de Salamanca. Esta vida de los negocios tradicionales de toda la vida convertido para pasear, realizar las compras del día a día



**INMOBILIARIA  
DON PISO**

Al frente de Don Piso Salamanca, Paula y Tamara llevan 9 años ayudando a propietarios y compradores con cercanía, profesionalidad y compromiso. Combinan la fuerza de una gran marca nacional con el trato cercano de una inmobiliaria local, ofreciendo un servicio basado en la confianza, la transparencia y la dedicación

Pº de la Estación, 22



923 618 618



923 22 62 25

## HERBOLARIO SALAMANCA NATURAL

Herbodietética Salamanca Natural lleva más de 8 años ofreciendo productos de alta calidad y un trato totalmente personalizado. Encontrarás la mayor variedad en plantas medicinales, complementos alimenticios y productos ecológicos. Su equipo es experto en fitoterapia, aromaterapia, nutrición y flores de Bach. Además, realizan la formulación de muchos de los productos que encontrarás en su establecimiento

Pº de la Estación, 28



923 00 76 41

## SALÓN DE PELUQUERÍA MERAKI

Meraki By Lys Estilistas es tu salón sostenible de referencia. Su equipo ofrece un asesoramiento cercano y un trato exquisito a cada cliente. Son auténticos especialistas en color, destacando sus técnicas de balayage, y en el diseño integral para novias con peinados y maquillajes. Además, cuidan el cabello con tratamientos exclusivos y ofrecen líneas naturales y extensiones exclusivas

Pº de la Estación, 22



**Eurobroker Prado**  
Correduría de Seguros



923 22 41 94

## CORREDURÍA DE SEGUROS EUROBROKER PRADO

Eurobroker Prado es tu correduría de confianza en Salamanca. Con más de 30 años de experiencia, su equipo ofrece un asesoramiento cercano y personalizado. Están especializados en todo tipo de seguros para particulares, empresas y autónomos. Además, han reformado sus instalaciones para brindar una atención más cómoda en un espacio completamente moderno y renovado

Pº de la Estación, 32



[aspacesalamanca.org](http://aspacesalamanca.org)

ASPACE Salamanca. Paseo de la Estación nº18 Activa Salud. Calle Juan del Encina nº6

## ASOCIACIÓN ASPACE SALAMANCA

ASPACE Salamanca acompaña a personas con parálisis cerebral y grandes necesidades de apoyo, junto a sus familias, defendiendo derechos y participación en todas las etapas de la vida. Desde Activa Salud ofrece fisioterapia, logopedia, terapia ocupacional, psicología y terapias especializadas abiertas a toda la población, de manera integral y personalizada

# CEOE CEPYME premia la excelencia del tejido empresarial

Cinco empresas salmantinas recibieron las distinciones de la confederación en su tradicional gala anual que reivindica la fortaleza del sector

La patronal salmantina reconoció el esfuerzo y la innovación de su tejido productivo durante la entrega de los Premios Empresariales 2026. El encuentro sirvió para reivindicar el papel de las empresas locales en un contexto económico complejo.

La gala, que tuvo lugar el pasado 25 de junio en el Hotel Doña Brígida, congregó a más de 300 representantes institucionales, económicos y sociales. El evento contó con el respaldo de Caja Rural de Salamanca, Adelas y Sánchez Soluciones como entidades colaboradoras.

Durante la ceremonia, el presidente de CEOE CEPYME Salamanca, Paulino Benito, destacó la consolidación de la estructura asociativa. "Hoy somos una organización más fuerte, con una base asociativa mayor y con una sola voz para trasladar las necesidades de nuestras empresas", manifestó el dirigente.

Benito incidió en que la integración de diferentes sectores refuerza la capacidad de interlocución de la confederación, lo que conlleva la responsabilidad de acompañar de manera eficaz a los empresarios en la defensa de sus intereses comunes.



**CEOE** Empresas de Salamanca  
**CEPYME**

## ¿Quiénes fueron los galardonados en los Premios Empresariales 2026?

La entrega de distinciones reconoció la trayectoria de cinco entidades que representan la diversidad y el compromiso del tejido empresarial salmantino:

- **Grupo Gazmar** (Premio CEOE Castilla y León por Salamanca): Fundado en Peñaranda de Bracamonte en 1982, destaca por su diversificación en energía, comunicación, industria, tecnología y salud.

- **Xoborg Technologies** (Premio a la Innovación): Firma especializada en soluciones tecnológicas para clínicas sanitarias, que atiende a cerca de 2.000 centros desde Salamanca.


- **Grupo Nani** (Premio Excelencia y Desarrollo Empresarial): Empresa con más de 60 años de trayectoria en el sector de la automoción, consolidada a nivel nacional.

- **Grupo Éboli** (Premio Trayectoria en el Comercio): Negocio familiar nacido en 1978, especializado en el diseño y equipamiento integral del hogar.

- **Proyecto Hombre Salamanca** (Premio Solidaridad): Nueva categoría que reconoce la labor de recuperación sociolaboral de personas con adicciones.





*Especial*  
  
**Santa Marta de Tormes**



**AUTOESCUELA SALAMANCA**



[www.autoescuelasalamanca.es](http://www.autoescuelasalamanca.es)

**SANTA MARTA DE TORMES**  
 Ctra. Madrid, 65 (local 7)  
 Santa Marta de Tormes  
 623 50 66 33

**SALAMANCA CENTRO**  
 Av. de Mirat, 9 – 1A  
 Salamanca  
 923 19 86 19

**ZONA CAMPUS**  
 C. La Alberca, 47  
 Salamanca  
 923 00 97 23

**CARBAJOSA DE LA SAGRADA**  
 C. Arroyo, 5  
 Carbajosa de la Sagrada  
 622 10 89 47

DAVID MINGO, ALCALDE DE SANTA MARTA DE TORMES

# “Santa Marta está en una clara dinámica de crecimiento”

El alcalde del municipio del alfoz hace balance de sus años de mandado, y detalla los proyectos clave del municipio, como la conexión al agua de Salamanca o las próximas fiestas municipales



David Mingo en las instalaciones del Ayuntamiento | M.H.

Vanesa Martins

**E**l municipio de Santa Marta de Tormes experimenta una notable transformación que consolida su posición como un lugar preferente para residir en el alfoz. El alcalde de la localidad, David Mingo, repasa en esta entrevista los logros de su gestión y los retos que definirán el futuro inmediato del término municipal.

Asimismo, el regidor defiende un modelo de desarrollo donde la cultura y el turismo actúan como motores económicos esenciales. A través de una red de museos y arte urbano, el consistorio busca captar visitantes y, al mismo tiempo, reforzar la identidad y el orgullo de sus vecinos.

**¿Cuál es el estado de salud actual de Santa Marta de Tormes y qué servicios definen su crecimiento?**

Yo creo que goza de una buena salud, de un estado de salud “razonablemente bueno” y, sobre todo, mejorando. Santa Marta hoy está en una posición muy positiva, en una dinámica de crecimiento. Otra vez vuelve a ser ese municipio primordial y preferente en el cual la gente lo elige para vivir. A esto ha acompañado mucha política municipal. Es un municipio donde la gente desea desarrollar su vida, establecer su familia y mirar al futuro instalándose en nuestro término. Esto hace que se establezca una sinergia muy positiva, donde cada vez tenemos mejores servicios y mejores dotaciones. Contamos con buenos colegios, buenos institutos y un centro de salud que

ahora se ha ampliado. Además, disponemos de un transporte público que en este momento tiene frecuencias que no tiene ni la capital, con un autobús cada 10 minutos en ocasiones, aunque siempre sea mejorable.

A esto se une una restauración y un comercio propio que no tiene ningún otro municipio de la provincia. Tenemos más de 70 establecimientos hosteleros y varios restaurantes instalados de manera pujante. Esta vida activa y comercial no existe en otras localidades de nuestro entorno. Tú aquí vienes a las 11:00 horas de la mañana y ves a la gente por la calle permanentemente durante tres o cuatro horas. Si a eso le sumas la proximidad a Salamanca, cruzando un puente andando, la elección es clara.

**¿Qué proyectos destaca durante sus años en la alcaldía, destacando esta última legislatura?**

Importantes son todos los proyectos, pero me siento especialmente orgulloso de varios. El primero es la conexión con el agua de Salamanca, que a partir del 1 de agosto será una realidad. Ya va a haber en el grifo de los hogares un agua de origen de calidad. Aquí teníamos un problema histórico con el agua brutal. La diferencia con Salamanca es que la traen entubada desde el Azud de Villa Gonzalo. Nosotros vamos a tener ese mismo servicio. Hay que pagarlo, sí, pero apenas va a suponer un coste de siete céntimos al día por vecino, un precio mínimo por un servicio excelente.



**SM PAVIMENTOS SANTA MARTA**

Tlfn.: 923 130 183 - 680 404 324

Parquet • Tarimas  
Rodapiés • Lijados  
Barnizados • Puertas  
Armarios



Instalaciones de calidad al mejor precio

### » ¿Qué otras infraestructuras y proyectos sociales destacaría?

Estamos muy satisfechos con las viviendas para jóvenes que hemos convenido con el Somacyl. También destaca el centro de emprendimiento, cuyas obras de la primera fase van a comenzar en breve. Para el segundo módulo ya tenemos consignado el dinero gracias a un convenio. Este convenio con la Diputación de Salamanca, bajo el programa Territorio Líder, cuenta con una partida de 1,5 millones de euros. Este espacio va a generar posibilidades de empleo vinculado a la tecnología para la gente joven del municipio y para las empresas que decidan instalarse aquí. Por otro lado, la ampliación del centro de salud ha supuesto una inversión de más de 1.400.000 euros. Esta actuación ha permitido mejorar la envolvente térmica, cambiar las ventanas y sumar cerca de 400 metros cuadrados más para optimizar la atención directa a los usuarios. También me siento muy orgulloso de la transformación de la antigua escuela hogar. Allí hemos creado la escuela de música, la biblioteca municipal y el centro de adultos, al que destinamos más de 600 metros cuadrados. En breve anunciaremos novedades sobre las plantas superiores recuperadas.

### La cultura es en un pilar económico y turístico para el municipio, ¿por qué esta apuesta?

Hay cerca de 1,4 millones de turistas que pernoctan en Salamanca todos los años. El atractivo de la capital es enorme en piedra y patrimonio histórico. Nosotros ofrecemos una línea diferente y complementaria basada en la modernidad, el arte contemporáneo, el medio ambiente y el arte mural. En apenas cinco o seis años hemos abierto seis museos y creado más de 50 o 60 murales de gran formato, además de esculturas gigantes vinculadas al río Tormes. Contamos con el Museo del Grabado, el Museo de la Moto y el espacio José Becerzo, entre otros recursos. El Museo del Grabado es uno de los tres que existen en todo el país y ha albergado obras

de artistas de la talla de Picasso o Dalí. También disponemos del espacio Agustín Casillas, que vamos a ampliar con una nueva sala, y la sala Miguel Delibes en la Isla del Soto. A esto se sumará en breve la apertura de un nuevo espacio museístico de 1.000 metros cuadrados de gran impacto. Queremos retener al visitante una mañana o un día entero. Si conseguimos que paseen por el municipio y se queden a comer, generamos consumo y riqueza local.

### Más allá de la economía, ¿cómo influye esta apuesta cultural en la identidad de los vecinos?

El segundo punto, tan importante como el primero, es que genera identidad. Yo crecí en una Santa Marta que había perdido los elementos que le eran característicos. Era un municipio desconectado, dividido por una autovía y con un vandalismo muy preocupante en el pasado. Si generas identidad y haces reconocible tu municipio con elementos de los que sentirse orgulloso, la gente empieza a defenderlo. Queremos que los jóvenes presuman de su pueblo, que es el del pájaro gigante, la garza o el mural de la chica, elegido el mejor del mundo hace dos años. Las tradiciones se construyen con el tiempo.

### ¿Cuáles son las principales ambiciones que se plantea para el futuro de Santa Marta?

Llevo muchos años peleando por generar un área de empresa grande y relevante. Estamos cerca de conseguirlo y será clave para el futuro, la estabilidad económica del Ayuntamiento y la creación de empleo. Queremos una zona moderna, dinámica e integradora con gran atractivo logístico. También ambiciono conseguir un centro de salud único y nuevo, todavía más grande que el actual. En materia residencial, debemos seguir facilitando el acceso a la vivienda. Nuestra solución es ceder el suelo municipal gratuitamente para que la Junta de Castilla y León construya viviendas a precios asequibles. Hemos comenzado con 27 viviendas de protección pública, pero tenemos



en proyecto realizar muchas más en diferentes formatos.

### Se acercan las fiestas patronales, ¿cómo se presentan?

Las fiestas se presentan tan bulliciosas como siempre. El planteamiento es similar al de los últimos años: una celebración muy de calle y de música. Vamos a traer a las mejores orquestas nacionales, un trabajo que ya está muy avanzado gracias al esfuerzo de los concejales. Las fiestas no son un gasto, sino una inversión y un generador de economía. Durante los 11 días de festejos se genera mucho empleo y un movimiento económico de un millón de euros que termina directamente en el bolsillo de los hosteleros, camareros, distribuidores y comercios locales. Hacemos una apuesta relevante pero sostenida, involucrando a niños y mayores. Mantendremos actos solemnes como el pregón institucional en un entorno cuidado y seremos muy respetuosos con las tradiciones religiosas de Santa Marta, la Virgen del Carmen

y San Blas, realizadas por nuestra banda de música.

### ¿Qué mensaje traslada a los vecinos y visitantes de cara a estas celebraciones y al futuro del municipio?

A los más jóvenes les pido que disfruten mucho, pero que lo hagan con cabeza. Fuimos el primer municipio en implantar filtros de seguridad en las verbenas. Recibí muchas críticas en su momento, pero hoy es una medida asentada que garantiza la tranquilidad de las familias. A los vecinos les pido que traten bien a quienes nos visitan, y a los de fuera, que vengan a divertirse de forma sana. En general, quiero que miren al municipio con optimismo y que presuman de Santa Marta, porque es una localidad con una excelente calidad de vida y un gran futuro.

*“Si generas identidad y haces reconocible tu municipio con elementos de los que sentirse orgulloso, la gente empieza a defenderlo. Queremos que los jóvenes presuman de su pueblo”*



Carnicería  
Jara

Carnicería  
Carnes Naturales  
Preparados Artesanos

Charcutería  
Embutidos ibéricos  
Adobos caseros

Servicio a domicilio

639 842 195



www.carniceriajara.com

Crta. de Nuevo Naharros, 5, Santa Marta de Tormes | 923 200 109

# Honores a Santa Marta cada 29 de julio

El municipio honra a su patrona con una eucaristía y procesión por las calles del mismo

**L**a localidad de Santa Marta de Tormes conmemora anualmente su identidad a través de la veneración a su patrona, una figura bíblica ligada a la hospitalidad. La celebración de la festividad de Santa Marta, que tiene lugar cada 29 de julio, constituye el eje central de la identidad y el nombre de este municipio salmantino. Esta conmemoración anual reúne a vecinos y visitantes en torno a una tradición que se remonta a varios siglos atrás.

Aunque en la actualidad las fiestas patronales combinan actos religiosos, procesiones y actividades populares, el origen de esta advocación está estrechamente ligado a la historia medieval de la provincia. La devoción ha permanecido inalterable como uno de los principales legados culturales de la villa.

La figura de la patrona no solo define el calendario festivo de la localidad, sino que también conecta a Santa Marta de Tormes con relatos bíblicos y leyendas del medioevo europeo que han trascendido hasta nuestros días.

De acuerdo con las escrituras y la tradición cristiana, Santa Marta era hermana de Lázaro de Betania y de María de Betania. La familia residía en la aldea de Betania, un punto geográfico clave en los relatos del Nuevo Testamento.

En los Evangelios, la santa aparece caracterizada como una mujer hospitalaria y trabajadora que tuvo el honor de



acoger en su propio hogar a Jesús de Nazaret. Esta faceta servicial ha definido su legado a lo largo de los siglos.

Debido a estas cualidades descritas en los textos sagrados, Santa Marta es considerada universalmente la patrona de los hosteleros, los cocineros y las amas de casa, colectivos que reivindican su figura cada año.

Más allá de los relatos evangélicos, la iconografía de la santa está muy influenciada

por una popular leyenda medieval originaria del sur de la actual Francia. Según este relato, la santa se enfrentó a una terrible criatura.

La historia narra que Santa Marta logró dominar a la Tarasca, un monstruo o dragón que aterrizzaba a los habitantes de la región. El aspecto más destacado de la leyenda es que lo consiguió únicamente mediante la oración y la fe, sin recurrir a la violencia.

## ¿Por qué es la patrona de Santa Marta de Tormes?

En el municipio salmantino, la devoción a la santa es sumamente antigua. Sin embargo, los investigadores señalan que no se conserva ningún documento histórico que determine con absoluta certeza el motivo exacto de su elección como patrona.

A pesar de esta falta de fuentes documentales directas, los historiadores coinciden en que el origen se encuentra en la

fundación medieval de la localidad. Lo más probable es que el asentamiento naciera bajo la advocación de la santa durante el proceso de repoblación medieval.

Esta devoción original se mantuvo fuerte y constante entre los nuevos pobladores, transmitiéndose de generación en generación hasta consolidarse en las fiestas patronales que hoy en día dinamizan el municipio cada final de julio.



**multicolchón**

<p>📍 C/ Estrecha, s/n Santa Marta de Tormes</p> <p>📞 923 62 40 80 692 02 00 86</p>	<p>📍 Paseo del Rollo, 78 Salamanca</p> <p>📞 923 18 71 68 697 81 74 90</p>
--	---

Síguenos en Redes  



**923 20 16 45**

Plaza Conde Barcelona  
(Santa Marta)

<p><b>Horario de Apertura</b> de 11:30 a 16:00 de 20:00 a 24:00</p>	<p><b>Horario de Reparto</b> de 12:00 a 16:00 de 20:00 a 24:00</p>
---	--

**lunes cerrado por descanso**

<p><b>Hamburguesas</b></p>	<p><b>Raciones</b></p>
<p><b>Baguettes</b></p>	<p><b>Platos Combinados</b></p>
<p><b>Sandwiches</b></p>	

*Felices Fiestas*



**VIAJESZUMA**  
*facilita tus viajes*

C/Padre Ignacio Ellacuría s/n - FRENTE CENTRO DE SALUD  
37900 SANTA MARTA DE TORMES (SALAMANCA)  
923 131 023 - 622 457 606



www.viajeszuma.com

# De Paris de Noia a Panorama: las mejores orquestas se dan cita para animar las fiestas

Del 18 de julio al 1 de agosto las mejores orquestas del país actuarán en el municipio del alfoz

**E**l Ayuntamiento de Santa Marta de Tormes ha diseñado una ambiciosa programación musical para sus próximas fiestas patronales, caracterizada por la presencia de las principales orquestas del panorama nacional.

La propuesta de este año destaca especialmente por la calidad de su cartel, que reúne a las formaciones más prestigiosas de España. Agrupaciones de la talla de Panorama, París de Noia o La Misión recalarán en la localidad salmantina para ofrecer espectáculos de primer nivel que combinan música en directo, impresionantes montajes escénicos y tecnología de vanguardia.

Ante la previsión de una gran afluencia de público, el consistorio hace un especial hincapié en el dispositivo de seguridad que acompañará a estos eventos multitudinarios, garantizando el correcto desarrollo de las veladas en el recinto del Paseo de Tierno Galván.

El calendario de actuaciones se extiende desde mediados de julio hasta el primer día de agosto, ofreciendo una amplia variedad de estilos que van desde el pop coreano hasta las tradicionales verbenas.

La programación musical completa incluye las actuaciones desde el sábado 18 de julio, con la actuación del Grupo

V.M. La Búsqueda en las fiestas del Barrio del Carmen, cita que servirá para calentar motores. Las de Santa Marta de Tormes comenzarán el jueves 23 de julio con el espectáculo La magia Kpop, que abrirá las actuaciones en el casco urbano y con el que disfrutarán los más pequeños.

El viernes 24 de julio tendrá lugar el Show de Renovation Experience, una de las propuestas más dinámicas para el público joven con esta macrodiscoteca. El sábado 25 de julio será turno de Tango orquesta, aportando un toque clásico y elegante a la noche del sábado.

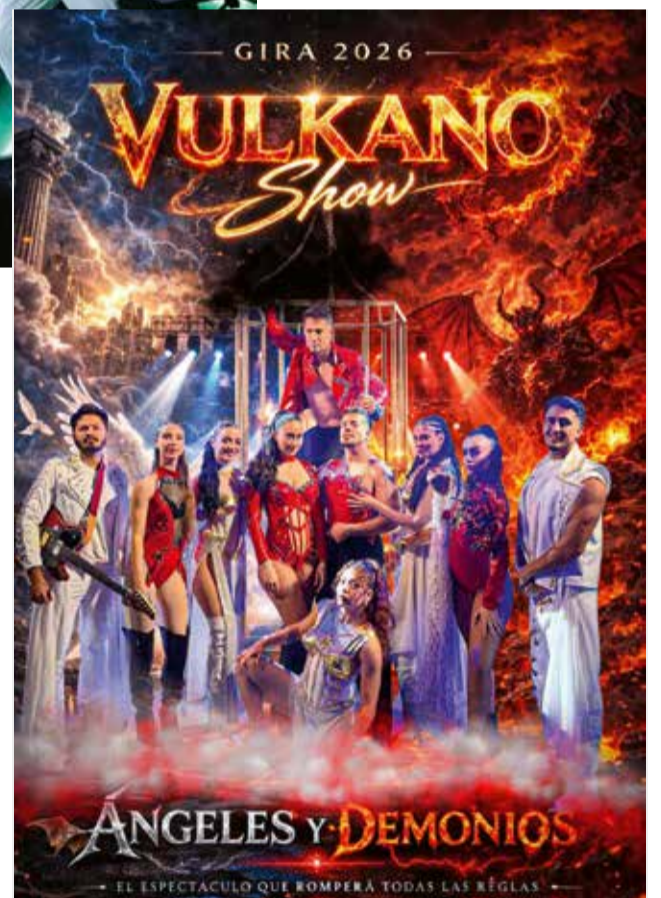
La programación musical continúa el domingo 26 de julio con la actuación de la prestigiosa orquesta La Misión. El lunes 27 de julio será turno para una de las mejores orquestas del país: Panorama. El martes 28 de julio turna para el espectáculo a cargo de la orquesta Olimpia. El Día de la Patrona, miércoles 29 de julio, será el turno de la orquesta París de Noia, otro de los pla-



tos fuertes de la programación musical.

Le seguirá el jueves 30 de julio la orquesta Panorama City. El viernes 31 de julio será turno de Vulkano Show para encarar la recta final de los festejos, que se cerrarán el Sábado 1 de agosto con la actuación de la orquesta La Huella.

El escenario ubicado en el Paseo de Tierno Galván será el epicentro absoluto de la actividad musical nocturna durante los días grandes de las fiestas. Este espacio se consolida año tras año gracias a su capacidad para albergar eventos de gran formato y acoger a miles de espectadores.



Del oído al cerebro

Tlf. 923 670 847  
614 015 885



Avda. Madrid 79  
Santa Marta de Tormes

Feliz día de  
**Santa Marta**  
29 DE JULIO



¿Por qué somos diferentes?

- NeuroAudiología Clínica
- Pruebas de entendimiento en ruido
- Tratamiento Auditivo Integral
- Audífonos de última tecnología
- Tinnitus
- Vértigo
- Hiperacusia
- Procesamiento Auditivo Central
- Rehabilitación Neuroauditiva
- Audiología Pediátrica e Infantil

# Peña Restrayados: “El mejor recuerdo es volver a estar todos juntos año tras año”

Miembros de esta peña, una de las más jóvenes, analizan el papel de estos grupos que combinan amistad, convivencia y dinamismo y que son el motor festivo de la localidad

**L**as fiestas de Santa Marta de Tormes no se entenderían sin el colorido, el bullicio y la implicación constante de sus peñas. Estos colectivos, que van desde los más veteranos con décadas de historia hasta los de reciente creación, constituyen el verdadero motor humano de unas celebraciones que transforman el municipio cada verano.

La evolución de estas agrupaciones refleja el relevo generacional de la localidad, donde los jóvenes deciden dar un paso adelante para mantener vivas las tradiciones. Su presencia no solo dinamiza las actividades oficiales, sino que genera un espacio de encuentro único para vecinos y visitantes.

Entre estas nuevas agrupaciones destaca la Peña Restrayados, un grupo de jóvenes que ejemplifica cómo la amistad de toda la vida se formaliza para contribuir activamente al ambiente festivo. Su experiencia ilustra el sentimiento compartido por centenares de peñistas en el municipio.

La creación de una nueva peña suele ser el resultado natural de la unión de grupos de amigos que buscan estrechar lazos durante los días grandes del municipio. En el caso de la Peña Restrayados, su andadura comenzó de manera oficial hace cuatro años, concretamente en el año 2022.

“La peña se formó en 2022, ya que somos un grupo de amigos que nos llevamos conociendo de toda la vida y le queríamos poner el broche creando esta nuestra peña”, explican desde el colectivo. Esta decisión les ha permitido consolidar su unión y contar con una

identidad propia dentro de las fiestas patronales.

El nombre de la agrupación también guarda una intrahistoria particular y muy ligada a su convivencia diaria. “El nombre de la peña surgió por una historia de dos integrantes de la peña, pero que luego los demás miembros fueron añadiendo a su vocabulario habitual”, señalan desde la peña, que actualmente cuenta con unas 20 personas en sus filas.

Para los peñistas, las semanas de celebraciones patronales representan el punto álgido del calendario anual, un periodo marcado por el reencuentro y la desconexión de la rutina diaria. La planificación comienza meses antes para asegurar que todos puedan estar presentes.

“Para nosotros es uno de los momentos más importantes del año porque nos juntamos todos un par de semanas”, afirman desde la Peña Restrayados. Los integrantes hacen un esfuerzo notable por coordinar sus agendas: “Todos intentamos cuadrar vacaciones y disfrutar de las fiestas de nuestro pueblo, en el que hemos crecido y seguimos creciendo la mayoría”.

Además, la convivencia dentro de la peña se rige por ritos propios que se repiten de forma ineludible cada año para estrechar lazos con quienes se incorporan al grupo. “Siempre que tenemos un integrante nuevo en la peña les hacemos unas pequeñas novatadas, que suelen ser el primer día de fiestas para darles la bienvenida”, comentan de manera distendida.

La organización del espacio es clave para el desarrollo de las fiestas, y las peñas buscan fórmulas para disponer de un punto de



encuentro propio. A diferencia de otras localidades, la gestión de estos espacios en Santa Marta combina la iniciativa pública y la privada.

Desde la Peña Restrayados detallan que no dependen directamente de las infraestructuras municipales para su sede temporal. “Alquilamos una caseta todos los años a una empresa privada, no es del Ayuntamiento”, aclaran los peñistas, quienes añaden que esta entidad “nos deja un terreno y nos da todas las facilidades que estén en su mano” para el montaje.

Al ser preguntados por el recuerdo más valioso que guardan de estas jornadas de fiestas, los miembros de la agrupación lo tienen claro y priorizan el valor de la compañía por encima de cualquier evento concreto. “El mejor recuerdo es volver a estar todos juntos”, subrayan con convicción.

Las fiestas de Santa Marta de Tormes se encuentran en un proceso constante de adaptación para responder a las demandas de los vecinos. Las peñas valoran positivamente los cambios introducidos

en las últimas ediciones del programa oficial.

“Las fiestas se van renovando poco a poco”, indican desde la peña, destacando las novedades de la presente edición: “Este año, por ejemplo, han añadido competiciones deportivas que hacía mucho tiempo que no se celebraban”, una medida que contribuye a diversificar la oferta de ocio.

Finalmente, los integrantes de la Peña Restrayados lanzan una invitación abierta a todas aquellas personas que aún no conocen las celebraciones del municipio tras-tormesino. Su mensaje es de hospitalidad y disfrute garantizado para cualquiera que decida acercarse.

“El mensaje que nosotros le daríamos a alguien que todavía no ha venido es que viniese y probara”, animan los jóvenes. Destacan que la acogida está asegurada gracias al carácter abierto de los vecinos:



“Al final somos muchas peñas, hay mucha juventud y la gente siempre es bien recibida”.

La intensidad de las jornadas es otra de las señas de identidad de estas fechas, donde la actividad no da tregua a los participantes. “Animamos a que venga la gente a disfrutar de la fiesta y a pasárselo bien; hay diferentes actividades y, sobre todo, esos días no se descansa nada porque quieres ir a todo”, concluyen desde la agrupación.

*Felices Fiestas*

BAR  
LA CONSENTIDA



PESCADOS Y MARISCOS

C/Doña Eloya, 29  
Santa Marta de Tormes

**Besten**

- Calle Torres Villarroel N°5 (Santa Marta de Tormes)
- 634 16 53 28
- 923 04 41 97
- www.bestenenergy.es
- besten.info@gmail.com

- Instalaciones de gas (residencial, comunidades y pymes)
- Cambios de comercializadora de luz y gas
- Energía Solar (Consulta en oficina)
- Cambios en telefonía

SIGUENOS EN:  @bestenenergy

Más de  
**300.000**  
clientes ya ahorran en  
**luz y gas**  
con nosotros



¡Visítanos!

923 044 197

C/ Dr. Torres Villarroel, 5  
Santa Marta de Tormes



# Nueve torneos previos a las fiestas patronales para calentar motores

Esta iniciativa estival busca fomentar el juego limpio y la convivencia entre los vecinos desde el 10 hasta el 22 de julio

**E**l Ayuntamiento de Santa Marta de Tormes, a través de la Concejalía de Juventud, ha organizado una nueva edición de su Semana de la Juventud, que se celebra del 10 al 22 de julio de 2026. La iniciativa ofrece nueve disciplinas competitivas distribuidas en tres áreas del municipio y busca fomentar la convivencia, el respeto y el juego limpio entre los jóvenes de la localidad.

El Consistorio de la localidad trastormesina ha diseñado una programación que combina el deporte al aire libre con juegos de mesa y de destreza. La Concejalía de Juventud coordina este evento anual que pretende dinamizar el ocio estival de los vecinos, promoviendo valores fundamentales como el compañerismo, el trabajo en equipo y la deportividad en cada una de las citas programadas.

Las actividades competitivas se estructuran en tres áreas diferenciadas del municipio para aprovechar las distintas instalaciones públicas y de ocio disponibles. De esta forma, los participantes se distribuirán entre el recinto deportivo de Alessandro, las piscinas municipales y el bar La Ribera, dependiendo de la modalidad en la que se inscriban.

El programa de este año consta de nueve competiciones en total, con un único campeón por cada una de las disciplinas. La organización ha dividido las actividades en tres zonas específicas para facilitar el desarrollo simultáneo de las pruebas y



garantizar el correcto uso de los espacios.

En el Área 1, que se ubica en el recinto deportivo de Alessandro, se disputarán los torneos de carácter más físico y de equipo. Por su parte, el Área 2 se traslada a las piscinas municipales para acoger la competición acuática, mientras que el Área 3 se concentrará en el bar La Ribera para los juegos de mesa y precisión.

Para facilitar la organización, los participantes deben conocer la ubicación exacta de cada torneo. La distribución oficial de las nueve modalidades deportivas y de ocio es la siguiente:

**Área 1** (Recinto deportivo de Alessandro): Alberga tres competiciones de equipo e indi-

viduales: basket 3x3, fútbol 7 y pádel.

**Área 2** (Piscinas municipales): Acoge una única competición, el vóley acuático, aprovechando la temporada de baño estival.

**Área 3** (Bar La Ribera): Concentra cinco competiciones tradicionales y de mesa: fútbolín, tenis de mesa (pin pon), ajedrez, remi y mus.

**Categorías especiales y protagonismo del fútbol 7**

Dentro de la programación deportiva, la organización ha querido otorgar una relevancia especial al torneo de fútbol 7. A diferencia de otras disciplinas, esta modalidad contará con una estructura adaptada para dar ca-

bida a un mayor rango de edad entre los participantes del municipio.

En concreto, se han establecido dos categorías diferenciadas para el fútbol 7: una dirigida a menores de 35 años y otra para mayores de 35 años. Con esta división se busca equilibrar el nivel de la competición y asegurar que todos los aficionados a este deporte puedan disfrutar de la actividad en igualdad de condiciones.

El resto de las competiciones están dirigidas de forma general a todos los jóvenes del municipio, promoviendo la participación activa y la integración. La organización insiste en que, más allá del resultado deportivo, el

objetivo prioritario es consolidar lazos de amistad y respeto mutuo bajo el lema del juego limpio (fair play).

El Ayuntamiento de Santa Marta de Tormes ha facilitado el acceso a los trámites de inscripción mediante herramientas digitales. Los jóvenes interesados en participar en cualquiera de las disciplinas pueden registrarse a través de un formulario de Google Forms o escaneando el código QR oficial habilitado en los carteles informativos del evento.

Asimismo, para mantener informados a los participantes y a los aficionados, se ha dispuesto un segundo código QR específico. A través de este enlace, se podrá realizar un seguimiento detallado de los resultados de cada jornada, las clasificaciones provisionales y los horarios de los próximos enfrentamientos.

El colofón a estas dos semanas de actividad tendrá lugar el sábado 25 de julio de 2026. La organización ha programado la ceremonia oficial de entrega de premios a las 22:00 horas, un acto que servirá para reconocer a los campeones de cada una de las nueve disciplinas disputadas.

Durante la clausura, además de los trofeos correspondientes para el campeón de cada competición, el Ayuntamiento ha anunciado que habrá diversos premios y sorpresas para los asistentes. Con este acto se cerrará una edición que busca consolidar el ocio saludable y el deporte como pilares de la juventud en Santa Marta de Tormes.



# Puestos en la vía pública, sorteos y flashes gratis para dinamizar el comercio en el municipio

La Asociación de Comercio 'Quédate en Santa Marta' recupera este año una de sus actividades tradicionales los días 23 y 24 de julio en horario de mañana, concretamente de 9:00 a 15:00 horas

**L** Rosa M. García, presidenta de la Asociación de Comercio 'Quédate en Santa Marta' recupera este año una de sus actividades tradicionales para dinamizar el sector durante las fiestas patronales. Bajo el lema 'Tu comercio sale a la calle', los establecimientos locales volverán a sacar sus productos a la vía pública los días 23 y 24 de julio en horario de mañana, concretamente de 9:00 a 15:00 h.

La presidenta de la agrupación, Marta Gil, que asumió el cargo el pasado otoño, explica que esta propuesta consiste en retomar el formato de las antiguas jornadas de comercio que la asociación ya había organizado en años anteriores. Esta actividad de calle sustituye de algún a la Feria de Comercio, que no se celebra desde hace dos años.

Con el rescate de esta iniciativa, se busca transformar temporalmente la fisonomía urbana y fomentar la compra de proximidad. Los vecinos que paseen por el municipio encontrarán puestos en las aceras de sectores muy diversos, como librerías, quioscos y fruterías, que ofrecerán promociones especiales y una atención más directa y cercana, permitiendo al cliente ver el género sin necesidad de entrar al local.

Uno de los puntos neurálgicos de estas jornadas será la bajada del río, un paseo que cuenta con un bulevar central arbolado. En esta zona de sombra se instalarán puestos de artesanía y



detalles personalizados, cuyos creadores saldrán de sus talleres habituales para mostrar su trabajo al público en un espacio idóneo para el paseo.

## Sorteos y escaparate digital

Además de la actividad presencial, que ya cuenta con 17 establecimientos confirmados y prevé sumar más participantes tras las reuniones de esta semana, la asociación potenciará el uso de su aplicación web de fidelización. Esta herramienta digital, nacida a finales del año pasado para gestionar el premio navideño de 1.000 euros, cuenta ya con más de 500 clientes registrados.

El funcionamiento de la campaña para las fiestas patronales es muy sencillo. Los clientes que realicen compras iguales o superiores a 10 euros en los comercios adhe-

ridos podrán escanear un código QR para obtener un sello digital. Al acumular cinco sellos, el usuario conseguirá una participación directa para los sorteos de regalos organizados por la asociación.

Esta plataforma digital agrupa a más de 70 de los 92 comercios de proximidad del municipio y funciona también como un completo directorio local. Según destaca Gil, la aplicación ha permitido a muchos vecinos descubrir servicios que desconocían que existían en Santa Marta de Tormes, como clínicas veterinarias o tiendas especializadas.

## Flashes para refrescar las fiestas

La implicación de la asociación en las fiestas patronales va más allá de la actividad comercial. En colaboración con el Ayuntamiento de Santa Marta de Tormes, los co-

merciarios participarán de forma activa en la celebración del Día del Niño.

Los miembros de la junta directiva y varios colaboradores se trasladarán a la plaza principal del municipio para repartir flashes de forma gratuita entre los más pequeños. El reparto se realizará durante el desarrollo de los tradicionales juegos de agua, repitiendo una iniciativa que ya se celebró el año pasado.

## Radiografía del comercio local

Estas iniciativas festivas sirven para poner en valor un tejido comercial que da servicio a una población en constante crecimiento. Aunque el municipio ha sufrido la pérdida de negocios tradicionales históricos, el sector ha sabido modernizarse con la incorporación de servicios tecnológicos, clínicas

dentales y centros de audiología, entre otros.

La presidenta reconoce que la competencia de las grandes superficies "hace pupita", pero defiende que el comercio de proximidad compite con armas imbatibles como la calidad y el trato personalizado. "Seguimos teniendo carnicerías y pescaderías de excelente calidad, y en los quioscos o tiendas de barrio ofrecemos una relación humana y de confianza que un gran supermercado no puede igualar", asegura.

Otro de los grandes baluartes de la asociación es su potente y competitiva hostelería, un sector de enorme calidad que retiene el consumo en el propio municipio. "Trabajamos por el bien de nuestros compañeros y del pueblo, porque, a fin de cuentas, si al pueblo le va bien, a nosotros también", concluye Gil.

Plaza Mayor Nº 3  
Santa Marta de Tormes  
Teléfono: 923 13 13 13  
www.mevasalamancaadecarnes.com

**MEVA CARNICERÍAS**  
de Salamanca

Les desea Felices Fiestas

SERVICIO Y VENTA DE COCINADOS TODO TIPO DE ASADOS  
COCHINILLO  
LECHAZO  
CABRITO  
RELLENOS VARIOS

Sencillamente buenas...

80 100 120 140 160 180 200  
40 20 0

**TALLERES RAMOS**

C. SANTA TERESA DE JESÚS, 4  
SANTA MARTA DE TORMES  
T.F. 923 138 356

**Versalles**  
SERVICIOS INMOBILIARIOS

www.inmonataliaversalles.com

C. Juan Padilla, s/n  
Santa Marta de Tormes  
923 201 316  
627 39 08 71  
inmoversalles@gmail.com  
Tu Inmobiliaria de Santa Marta

FOTOCOPIAS Y PAPELERÍA

**Alvapar**

alvapar.amilibro.com

fypalvapar@gmail.com  
923 06 59 76  
Ctra. Madrid, 62  
Santa Marta de Tormes

# Un Concurso Nacional de Recortadores con "los mejores" y el tradicional Grand Prix centran los festejos taurinos

Talento Castellano celebra su 15º aniversario con una programación de primer nivel en el municipio salmantino

**L**os toros vuelven a ser protagonista un año más en las fiestas de Santa Marta de Tormes con una programación taurina de primer nivel de la mano de Talento Castellano Espectáculos, empresa encargada de la organización de los festejos un año más, que ha diseñado un calendario que combina la tradición de los festejos populares con la exigencia de las grandes citas nacionales.

El director general de la empresa, David Sánchez, destaca la estrecha vinculación que une a la firma con el municipio salmantino. Para la promotora, esta localidad representa un escenario de máxima relevancia donde buscan superarse en cada edición, especialmente este año en el que celebran su 15º aniversario en el sector.

La principal novedad de esta edición radica en la evolución de sus espectáculos estrella, adaptándose a una afición local cada vez más consolidada y exigente. La organización ha apostado por renovar formatos clásicos para ofrecer un espectáculo de mayor impacto y proyección nacional.

La gran cita del calendario taurino tendrá lugar el sábado 25 de julio. En esta ocasión, la empresa ha decidido sustituir el tradicional certamen del 'Charro de Oro' por un Concurso de Recortes Nacional con el deseo de ofrecer un espectáculo inédito a la afición.

Para este importante evento, se lidiará una novillada de la prestigiosa ganadería salman-

tina del Puerto de San Lorenzo. Según explica el propio David Sánchez, se trata de un encierro "muy bonito y muy bien presentado" para las características de la plaza de Santa Marta, lo que asegura la seriedad y el trapío del festejo.

## ¿Qué recortadores participarán en el certamen de Santa Marta?

El cartel del concurso nacional reúne a varias de las figuras más destacadas del panorama actual del festejo popular. Entre los especialistas confirmados sobresale la presencia de David Ramírez 'El Peque', actual campeón de España, y de Juan Carlos García 'Juancar', considerado el mejor saltador del momento.

La nómina de participantes estatales se completa con nombres de gran proyección como el saltador revelación Yamalché, el cortador Fernando Polo o nombres importantes como el recortador madrileño Mateo Martínez, un especialista que, en palabras de la organización, "ha cambiado el festejo popular" y destaca como el mejor quebrador actual de España.

La representación local y provincial tendrá un peso fundamental en el festejo. El público de Santa Marta podrá apoyar a recortadores de la tierra como Antonio Sánchez, actual poseedor del 'Charro de Oro', junto a Aitor Mayo 'Cheitor' o Luisan Martín, quienes competirán frente a las figuras nacionales, entre otros muchos.



## ¿Cómo será la programación del Grand Prix y las capeas tradicionales?

El jueves 30 de julio llegará el turno del tradicional Grand Prix de peñas, uno de los eventos más esperados y concurridos de las fiestas. La organización promete "risas aseguradas" con la introducción de nuevas pruebas y un ambiente festivo apto para todos los públicos. Al finalizar este espectáculo, se celebrará una capea tradicional.

La actividad taurina continuará el viernes 31 de julio con otra capea tradicional con vaquillas. David Sánchez resalta que todos estos festejos contarán con ambientación musical y la labor de un speaker profesional, una figura clave no solo para dinamizar el evento, sino para controlar los tiempos y garantizar la seguridad en el callejón y el ruedo.



El broche de oro a la programación taurina de Santa Marta de Tormes se pondrá el sábado 1 de agosto. A las 8:00 horas se desencajonará el tradicional Toro del Aguardiente, un festejo matutino de gran arraigo que posteriormente dará paso a la suelta de vaquillas.

La organización ha desvelado en primicia que el astado elegido para esta ocasión pertenece a la ganadería de Guadalest. Sánchez define al animal como un ejem-

plar "espectacular, de pelo y con mucho trapío", y muestra una gran confianza en su juego tras los excelentes resultados obtenidos con esta divisa en pruebas previas realizadas este año.

Finalmente, el director general de Talento Castellano ha querido mostrar su agradecimiento al Ayuntamiento de Santa Marta de Tormes por las facilidades ofrecidas para el desarrollo de su trabajo, destacando la excelente sintonía de colaboración mutua.

Tu empresa de máquinas recreativas y deportivas

923200786

639889348

606272072



# Más allá de la fiesta, una apuesta cultural como seña de identidad del municipio

La localidad despliega una red de museos y salas gratuitas que fusionan vanguardia, motor e historia 'Arte Emboscado' y una completa red de instalaciones para todos los públicos

**María Fuentes**  
La estrategia de desarrollo urbano de Santa Marta de Tormes se apoya de forma decidida en la divulgación artística como motor de atracción de visitantes. A través de una decena de espacios, el municipio ha logrado tejer una red cultural que sorprende por su variedad y por la calidad de sus colecciones permanentes y temporales.

La gratuidad de todos los centros facilita un acceso democrático a la cultura, convirtiendo las calles y edificios municipales en un museo abierto. Esta apuesta no solo enriquece el patrimonio local, sino que genera un impacto directo muy positivo en la hostelería y el comercio tradicional de la zona. Estos son sus Museos y Salas de exposiciones:

## Museo de Arte Contemporáneo José Fuentes: El epicentro de la vanguardia internacional

El Museo de Arte Contemporáneo José Fuentes (MAC), ubicado en el Ayuntamiento, alberga una valiosa colección de 150 obras de arte cedidas por el Instituto Universitario de Investigación en Arte y Tecnología de la Animación de la USAL. En sus dos plantas, el visitante puede contemplar serigrafías de proyección internacional y esculturas de maestros del siglo XX como Pablo Serrano (Premio Príncipe de Asturias) o Francisco Toledo, junto a piezas de creadores consagrados como Luis Gordillo, Eusebio Sempere e Isabel Villar, y jóvenes promesas de la creación actual.

📍 Ubicación: Ayuntamiento de Santa Marta, Plaza de España, s/n.

🕒 Horario de invierno (del 1 de octubre al 31 de mayo): Lunes a viernes de 10:00 a 14:00 h; miércoles, jueves y viernes de 16:30 a 19:30 h; sábados de 11:00 a 14:00 h y de 16:30 a 19:30 h; domingos de 11:00 a 14:00 h.

🕒 Horario de verano (del 1 de junio al 30 de septiembre): Lunes a viernes de 10:00 a 14:00 h; miércoles, jueves y viernes de 17:30 a 20:30 h; sábados de 11:00 a 14:00 h y de 17:30 a 20:30 h; domingos de 11:00 a 14:00 h.

• Entrada: Gratuita.

## Museo de la Moto Histórica: Un viaje sobre dos ruedas por la evolución industrial

Este centro expositivo, pionero al ser el primero de su temática

promovido por un ayuntamiento, ofrece un recorrido por la evolución del diseño industrial y la mecánica del siglo pasado. A través de 50 motocicletas ordenadas cronológicamente, el público puede apreciar cómo este vehículo utilitario se convirtió en una expresión artística y de ocio, con especial protagonismo de los modelos deportivos de la década de los 70.

📍 Ubicación: Calle Juan Padilla, s/n.

🕒 Horario: De martes a viernes de 12:00 a 14:00 h; miércoles, jueves y viernes de 17:00 a 20:00 h; sábados de 10:00 a 14:00 h y de 17:00 a 20:00 h; domingos de 10:00 a 14:00 h.

• Entrada: Gratuita.

## Museo del Grabado y Obra Múltiple: La maestría gráfica de Oswaldo Guayasamín

Inaugurado en julio de 2022, este espacio dinámico se nutre de donaciones y colaboraciones con entidades como el Museo de Artes de Grabado de Ribeira para difundir la gráfica contemporánea. Actualmente, el centro exhibe una magnífica colección de 80 obras de Oswaldo Guayasamín, que incluye las célebres series "De Orbe Novo Decades" y "Emociones", donde el maestro ecuatoriano plasma el encuentro de dos mundos y los sentimientos humanos más profundos.

📍 Ubicación: Edificio Enrique de Sena, calle de La Luz, 1 (junto a la Plaza de la Iglesia).

🕒 Horario: De lunes a viernes de 10:00 a 14:00 h; miércoles, jueves y viernes de 16:30 a 19:30 h; sábados de 11:00 a 14:00 h y de 16:30 a 19:30 h; domingos de 11:00 a 14:00 h.

• Entrada: Gratuita.



**GESTORÍA  
GARCÍA GÓMEZ**

Ricardo Marcos, 2-4  
Santa Marta de Tormes  
923 13 00 30  
ggg37900@gestores.net

OS DESEAMOS  
¡FELICES FIESTAS!



**JimarAuto**  
Taller Mecánico

Avda. Antonio Machado,  
Santa Marta de Tormes  
692 88 61 08



mármoles, granitos, compactos...

Avda. de Padres Paúles, 21-F  
37900 Santa Marta de Tormes (Salamanca)  
651 884 660 | isidro.redondo@aporpedras.com  
www.aporpedras.es

Felices Fiestas



Centro Especializado  
en Fisioterapia

Av. Enrique de Sena, 7 - Bajo  
Santa Marta de Tormes

Registro Sanitario:  
37-C2-044

923 133 101



**Espacio Agustín Casillas: El legado eterno de un maestro de la escultura salmantina**

Este rincón permanente rinde homenaje al escultor salmantino Agustín Casillas (1921-2016), galardonado con el Premio Nacional de Escultura y la Medalla de Oro de Salamanca. Gracias a la colaboración de su familia, la sala expone una cuidada selección de piezas moldeadas por el artista, célebres por sus icónicas obras públicas y sus representaciones de personajes literarios como el Lazarillo de Tormes, la Celestina o Unamuno.

Ubicación: Calle Dr. Torres Villarroel, s/n, esquina con la Avenida Enrique de Sena.

Horario: Miércoles y viernes de 11:30 a 13:30 h; jueves de 12:00 a 14:00 h. Para visitas en otros días o fines de semana, concertar cita previa en el teléfono 923 200 005.

• Entrada: Gratuita.

**Espacio Serzo Santa Marta: Teatralidad, fantasía y mundos sin fronteras**

La fantasía y la teatralidad definen este espacio permanente dedicado al polifacético creador José Luis Serzo, cuyo trabajo fusiona pintura, escultura y escenografía. La muestra invita a sumergirse en los universos de las series "Los sueños del Rey de la República" y el grupo escultó-

rico "Who, Why, When, Where... Thewelcome", donde se plantea una profunda reflexión sobre los deseos humanos y las imposiciones sociales a través de personajes de estética neobarroca.

Ubicación: Ayuntamiento de Santa Marta, Plaza de España, s/n.

Horario de invierno (del 1 de octubre al 31 de mayo): Lunes a viernes de 10:00 a 14:00 h; miércoles, jueves y viernes de 16:30 a 19:30 h; sábados de 11:00 a 14:00 h y de 16:30 a 19:30 h; domingos de 11:00 a 14:00 h.

Horario de verano (del 1 de junio al 30 de septiembre): Lunes a viernes de 10:00 a 14:00 h; miércoles, jueves y viernes de 17:30 a 20:30 h; sábados de 11:00 a 14:00 h y de 17:30 a 20:30 h; domingos de 11:00 a 14:00 h.

• Entrada: Gratuita.

**Centro de Interpretación Isla del Soto: Memoria fluvial y oficios tradicionales**

Ubicado en un paraje fluvial de 14 hectáreas en el cauce del río Tormes, este centro recupera la memoria etnográfica de la zona y los oficios tradicionales de la ribera. El recorrido expositivo rinde homenaje a las generaciones de areneros, hortelanos, lavanderas, molineros y pescadores, complementándose con proyecciones y una senda exterior decorada con murales de arte silvestre.

Ubicación: Isla del Soto, Santa Marta de Tormes.

Horario de verano (de junio a septiembre): Miércoles a sábados de 11:30 a 14:00 h y de 18:30 a 20:30 h; domingos de 11:30 a 14:00 h.

Horario de invierno (de octubre a mayo): Miércoles a sábados de 11:30 a 14:00 h y de 16:30 a 18:30 h; domingos de 11:30 a 14:00 h.

• Entrada: Gratuita.

**Sala Municipal Tragaluz: Segundas oportunidades a través del fotoescaparatismo**

Este espacio del Edificio Sociocultural acoge propuestas temporales como la muestra "Cristales Rotos. Collage" de la artista Lucía Vicente Ezcurra, especializada en fotoescaparatismo. A través de una veintena de obras elaboradas con materiales reciclados, la exposición plantea una metáfora visual sobre la superación femenina y las segundas oportunidades de la vida.

Ubicación: Edificio Sociocultural, calle María la Brava, 2.

Horario: De lunes a viernes de 10:00 a 14:00 h. Fines de semana mediante cita previa en el teléfono 923 200 005.

• Entrada: Gratuita.

**Sala Miguel Delibes: El diálogo orgánico entre arte contemporáneo y biodiversidad**

Situada en el Centro de Interpretación de la Isla del Soto, esta sala renueva su oferta cada tres meses en colaboración con la USAL, albergando actualmente la quinta edición de "Arte y Biodiversidad". La exposición reúne obras inéditas de 16 artistas que emplean técnicas como la fotografía, el dibujo y la ilustración digital para reflexionar sobre la fragilidad del entorno natural.

Ubicación: Centro de Interpretación en la Isla del Soto.

Horario de verano (de junio a septiembre): Miércoles a sábados de 11:30 a 14:00 h y de 18:30 a 20:30 h; domingos de 11:30 a 14:00 h.

Horario de invierno (de octubre a mayo): Miércoles a sábados de 11:30 a 14:00 h y de 16:30 a 18:30 h; domingos de 11:30 a 14:00 h.

• Entrada: Gratuita.

**Sala Protagonistas: Un homenaje antropológico y sensorial a la feminidad**

Ubicada en la Casa Consistorial, esta sala está destinada a dar visibilidad tanto a creadores noveles como a firmas consolidadas. Actualmente acoge la muestra "Mujeres, voces en la Naturaleza" del ilustrador José Alberto Hernández "Agü", quien rinde homenaje a la feminidad a través de siete retratos vibrantes que conectan las emociones con los elementos naturales.

Ubicación: Edificio del Ayuntamiento, Plaza de España, s/n.

Horario de invierno (del 1 de octubre al 31 de mayo): Lunes a viernes de 10:00 a 14:00 h; miércoles, jueves y viernes de 16:30 a 19:30 h; sábados de 11:00 a 14:00 h y de 16:30 a 19:30 h; domingos de 11:00 a 14:00 h.

Horario de verano (del 1 de junio al 30 de septiembre): Lunes a viernes de 10:00 a 14:00 h; miércoles, jueves y viernes de 17:30 a 20:30 h; sábados de 11:00 a 14:00 h y de 17:30 a 20:30 h; domingos de 11:00 a 14:00 h.

• Entrada: Gratuita.

**Sala Expositiva "Jorge Navarro": La vibrante sinergia entre el grabado y la música**

Este espacio, situado en la Escuela de Música y Danza, rinde homenaje al profesor Jorge Navarro y alberga una colección de 87 grabados realizados por alumnos de Bellas Artes de la USAL. Bajo la coordinación de la catedrática Concha Sáez, las obras utilizan la técnica del grabado carborundo para explorar la íntima relación creativa entre las artes plásticas y las estructuras musicales.

Ubicación: Escuela de Música y Danza de Santa Marta de Tormes, calle Unicef, 2.

Horario: No especificado por la organización (consultar directamente en el centro).

• Entrada: Gratuita.

**ASESORÍA LABORAL, FISCAL Y CONTABLE**  
EMPRESAS, AUTÓNOMOS Y PARTICULARES

Carretera de Madrid, 62  
Santa Marta de Tormes

**923 20 18 13**  
direccion@pgfasesores.es

**Clínica Veterinaria ANIMAL HEALTH**  
Ctra. Madrid 50, 37900 Santa Marta de Tormes, Salamanca  
Tlf: 923 201 657

- MEDICINA INTERNA
- CIRUGÍA GENERAL
- CIRUGÍAS POR ESPECIALIDADES
- VACUNACIONES
- ANÁLISIS CLÍNICOS
- DIAGNÓSTICO POR IMAGEN (Rx, Ecografía abdominal, ecocardiografías)
- VISITAS A DOMICILIO

CITA PREVIA

**Studio Pilates**  
- J&R -  
**Felices Fiestas**

Crta. Madrid 74,  
Santa Marta de Tormes  
923 05 64 95

# La doble condena del agua en los pueblos de Salamanca en verano

La sequía y el aumento poblacional estival agravan una crisis estructural de abastecimiento y potabilidad que muchos municipios de la provincia padecen en otras épocas del año debido a redes obsoletas y contaminación química

Rosa M. García

**E**l verano en la provincia de Salamanca dicta una sentencia matemática compleja para la gestión de los recursos hídricos. Durante los meses de julio y agosto, el retorno de miles de veraneantes y familias a sus localidades de origen dispara la demanda de agua en municipios que, durante el resto del año, presentan censos muy reducidos y envejecidos. Este incremento demográfico estacional tensiona unas redes de abastecimiento que a menudo arrastran deficiencias estructurales desde hace décadas, obligando a la Diputación de Salamanca a mantener activos mecanismos de auxilio urgente como el reparto de agua mediante camiones cisterna y las subvenciones del Plan Sequía.

La falta de precipitaciones y la consiguiente sobreexplotación de los pozos de sondeo no solo reducen el volumen de agua disponible en los depósitos, sino que deterioran gravemente su calidad y potabilidad. La crisis, por tanto, ya no es solo una cuestión de cantidad por la escasez de lluvias, sino que el verdadero desafío reside en la pérdida de salubridad de unos acuíferos alterados por la geología y la actividad humana. Estas medidas de emergencia buscan paliar de forma inmediata las restricciones y garantizar que el agua que sale de los grifos sea apta para el consumo humano en un escenario donde la escasez física convive con la contaminación química del subsuelo.

## Desajuste demográfico

El núcleo de la crisis hídrica salmantina reside en un desajuste demográfico estacional de difícil solución. Municipios que durante el invierno apenas registran un centenar de vecinos censados multiplican su población por cinco o por diez durante las vacaciones de verano, lo que provoca el colapso de las captaciones locales y de los pozos de sondeo municipales que fueron dimensionados para la calma invernal.



Un vecino llenando sus garrafas en un pueblo de Salamanca | Foto: Miguel Corral

Cuando los depósitos bajan de su nivel mínimo de seguridad, los alcaldes se ven obligados a emitir bandos de urgencia para restringir el consumo. Estas limitaciones ya son un clásico del verano salmantino, incluyendo la prohibición de llenar piscinas, el veto al riego de huertos y jardines y, en los casos más extremos, la aplicación de cortes nocturnos del suministro para permitir la recuperación de los sistemas a contrarreloj.

Municipios de la Sierra de Francia y la Sierra de Béjar, paradójicamente zonas montañosas y con mayor índice de precipitaciones anuales, son de los primeros en sufrir estas restricciones debido a la extrema vulnerabilidad de sus manantiales superficiales, los cuales dependen de forma directa de las lluvias inmediatas para mantener su caudal y no disponen de la inercia de los grandes acuíferos subterráneos.

## Crisis estructural

Sin embargo, la realidad de la provincia demuestra que el problema del agua no es exclusivo de la temporada estival. Muchos municipios salmantinos sufren deficien-

cias en el suministro durante todo el año debido al estado crítico de sus infraestructuras y a la contaminación persistente de sus fuentes de captación. Las tuberías obsoletas, muchas de ellas con más de medio siglo de antigüedad, provocan fugas masivas de caudal que desbordan la capacidad de los ayuntamientos incluso en los meses de invierno, cuando el consumo es mínimo.

Asimismo, la pérdida de potabilidad por contaminación química es un factor crónico que no desaparece con el cambio de estación. La presencia de sustancias

nocivas en el subsuelo mantiene a temporadas a algunas localidades bajo la prohibición de consumir agua del grifo. Esta situación evidencia que la crisis hídrica en la Salamanca rural es un problema estructural de fondo que el verano simplemente se encarga de agravar y hacer más visible ante la opinión pública.

### Escasez y toxicidad

La sequía y la contaminación en el subsuelo salmantino son dos caras de la misma moneda debido al denominado 'efecto embudo'. Al descender drásticamente el nivel de los acuíferos por la falta de lluvias y el exceso de consumo doméstico, los contaminantes no se diluyen, sino que se concentran en el fondo de los pozos de captación, volviendo inservible el recurso hídrico que queda disponible.

Esta dinámica física activa tres amenazas principales para la salud pública en la provincia. Por un lado, el arsénico, un componente geológico presente de forma natural en el granito de comarcas como Vitigudino o Ledesma, se dispara cuando las bombas succionan al límite de la capacidad del pozo, lo que obliga a decretar de inmediato la prohibición del consumo humano. Por otro lado, los nitratos y fitosanitarios, derivados de décadas de actividad agrícola y ganadera intensiva, afectan gravemente a la calidad del agua en zonas como La Armuña o Peñaranda. Finalmente, la falta de presión en las redes antiguas provoca el arrastre de lodos y sedimentos que terminan por romper los filtros de potabilización locales.

### Camiones cisterna

Cuando la situación es límite y los grifos de los hogares se apagan, entra en juego

el servicio provincial de emergencia gestionado por el Área de Fomento y Medio Ambiente de la Diputación de Salamanca. Este recurso, que funciona de manera estructurada desde principios de los años 2000, garantiza el abastecimiento a los municipios con problemas graves de suministro.

Para acceder a este auxilio, los ayuntamientos de menos de 20.000 habitantes deben tramitar una solicitud formal en la que se especifiquen los metros cúbicos necesarios. El alcalde de la localidad debe justificar la causa de la petición, que puede ser por falta de caudal debido a la escasez en la captación, averías o incrementos ocasionales de consumo, o bien por carencia de potabilidad certificada por análisis que revelen exceso de arsénico o nitratos.

Este servicio de abastecimiento de emergencia está sujeto a una tasa oficial regulada por una ordenanza fiscal, la cual establece las condiciones económicas para los ayuntamientos solicitantes.

La necesidad de movilizar estos camiones varía sustancialmente cada año en función de la meteorología y de los resultados de las analíticas de potabilidad. Durante el severo año de sequía registrado en 2022, un total de 37 pueblos de la provincia requirieron el envío continuado de agua potable en cisternas para garantizar el consumo diario de sus vecinos.

En veranos con una climatología más moderada, las cifras de asistencia oscilan de forma notable. Por ejemplo, en el año 2017 se auxilió a 26 localidades, mientras que en 2019 el servicio atendió 172 solicitudes de suministro pertenecientes a 17 municipios diferentes.

Algunas localidades conocen de primera mano la dependencia de estos convoyes de agua. El servicio se ha consolidado como un salvavidas indispensable para que los vecinos puedan realizar tareas cotidianas tan básicas como cocinar o ducharse cuando las fuentes de captación locales fallan o se contaminan.

### Plan Sequía

Con el objetivo de atajar el problema, la Diputación de Salamanca convoca anualmente una línea de ayudas, el Plan Sequía; la convocatoria de 2026 está dotada de un presupuesto de 2 millones de euros para municipios con una población inferior a los 20.000 habitantes.

La principal novedad de esta edición es la inclusión de subvenciones destinadas específicamente a la digitalización y a la mejora de la eficiencia de las redes municipales de abastecimiento para evitar la pérdida de agua.

Entre las nuevas actuaciones financieras destacan la instalación de válvulas de sectorización, la implantación de contadores digitales con transmisión de datos y la realización de estudios técnicos de fugas y presiones. Asimismo, se subvencionará la puesta en marcha de sistemas inteligentes de gestión mediante sensores y electroválvulas, junto con mecanismos automáticos de reducción de presión en las tuberías.

Estas opciones tecnológicas de última generación se suman a las líneas tradicionales del plan, como la ejecución de nuevos sondeos, la mejora de las captaciones y la renovación de los sistemas de tratamiento. Las ayudas provinciales cubren hasta el 80% del coste de la obra,

con un límite máximo de 80.000 euros por proyecto, del cual la Diputación aporta un máximo de 52.892,56 euros, debiendo los ayuntamientos asumir el 20% restante.

La importancia de esta herramienta queda patente en los datos de la convocatoria de 2025, en la que se presentaron 145 solicitudes y se aprobaron finalmente 134 proyectos con un presupuesto total que rozó los 2 millones de euros. Anteriormente, en la convocatoria de 2024, el plan benefició a 139 municipios con una inversión provincial de 1.991.482,26 euros, que sumada a la aportación local alcanzó los 3.012.116,87 euros.

### Debate sobre las soluciones de fondo

Mientras los camiones cisterna recorren las carreteras salmantinas para abastecer a los núcleos más afectados, el debate político se mantiene activo tanto en las Cortes de Castilla y León como en el Palacio de La Salina. Las plataformas vecinales y los grupos de la oposición denuncian de forma recurrente que las cisternas son un "parche temporal" que maquilla el problema.

Desde estos colectivos se exigen inversiones multimillonarias y definitivas en redes de transporte que conecten de forma permanente a los pequeños pueblos con los grandes sistemas de abastecimiento garantizados de la provincia. Mientras estas infraestructuras estructurales no se ejecuten, la Salamanca rural seguirá mirando al cielo y analizando sus pozos cada temporada, consciente de que el verano amenaza directamente la apertura de sus grifos.



**Suiz System FS**

**REHABILITACIÓN DE BAJANTES DE FIBROCEMENTO**



**SOLUCIÓN PARA DESAGÜES PLUVIALES Y FECALES EN SUS NEGOCIOS, VIVIENDAS Y COMUNIDADES**

**FONTANERÍA SIN OBRA**

Es el único proceso capaz de renovar el sistema de tuberías desde el interior, en menos tiempo y al mejor precio.

Con el sistema de Suiz System olvídense de cambiar las bajantes de su comunidad o vivienda.

En solo dos días podemos tener una **tubería totalmente nueva sin necesidad de obra.**

**RESULTADO GARANTIZADO Y LIMPIO**



PASADO PRESENTE FUTURO

**LA AUTÉNTICA FONTANERÍA SIN OBRA**

☎ 923 122 578 · 615 606 066 · 653 502 801 📍 C/ María Auxiliadora, 78, 37004 📧 info@fontaneriasinobra.es 📺 📷 📱

🌐 [www.fontaneriasinobrasalamanca.es](http://www.fontaneriasinobrasalamanca.es)

# Zarapicos, un pueblo que celebra sus raíces entre tradición, convivencia y futuro

Las fiestas de Santiago Apóstol y Santa Ana convierten cada verano las calles en un lugar de encuentro, tradición, cultura y gastronomía. Una celebración que refuerza la identidad del pueblo y reúne a vecinos y visitantes en torno a sus raíces

P.G.S.

## Una cita marcada en el calendario

Como cada 25 de julio, Zarapicos se prepara para vivir sus fiestas grandes en honor a Santiago Apóstol, patrón de la localidad, y a Santa Ana, cuya festividad se celebra al día siguiente. Ambas jornadas comienzan con la tradicional misa solemne y continúan con la procesión por las calles del municipio, uno de los actos más emotivos y esperados por vecinos y visitantes.

Durante el recorrido procesional, los vecinos acompañan las imágenes de Santiago Peregrino y la Virgen Milagrosa, muy veneradas en la localidad. También adquiere especial protagonismo Santiago Matamoros, una antigua y singular talla del siglo XVI que representa una de las advocaciones más legendarias del apóstol Santiago el Mayor, representado como un guerrero a caballo que interviene milagrosamente en favor de los ejércitos cristianos. Esta imagen actualmente, ha reemplazado a la figura de Santiago peregrino, que se encuentra actualmente lista para regresar a su iglesia, luego de pasar por un proceso de restauración en la Escuela de Arte y Superior de Conservación y Restauración de Bienes Culturales de Salamanca.

Las campanas de la iglesia, las procesiones y las costumbres transmitidas de generación en generación continúan siendo el corazón de unas fiestas que representan mucho más que unos días de celebración. En una sociedad marcada por el ritmo acelerado del día a día, regresar al pueblo para compartir estos momentos supone un auténtico reencuentro con las raíces, la familia, los amigos de la infancia y los vecinos de toda la vida.

Durante esos días, Zarapicos recupera toda su vitalidad. Los niños vuelven a llenar de juegos la Plaza de la Constitución, mientras familias y grupos de amigos se reúnen para compartir comidas y meriendas en espacios tan emblemáticos como el parque El Cobijo. El pueblo se transforma en un lugar de convivencia donde la celebración se convierte también en memoria compartida.

## La tradición que pasa de abuelos a nietos

Uno de los mayores valores de Zarapicos es su capacidad para transmitir sus tradiciones de generación en generación. Los mayores conservan recuerdos y costumbres que hoy siguen formando parte de la vida cotidiana del municipio y que encuentran en las fiestas el mejor momento para ser compartidas con los más jóvenes.

Un ejemplo de ello es la celebración de San Boal cada 20 de mayo, una tradición profundamente arraigada en la localidad. Cada año, el santo recorre las calles del pueblo acompañado por los vecinos para bendecir los campos, manteniendo vivo un vínculo histórico entre la comunidad y su entorno agrícola. En esta última edición, la jornada concluyó con una comida popular en la que se ofreció un arroz a la zamorana para todos los asistentes, reforzando el carácter participativo y comunitario de la celebración.

## Un legado histórico vinculado a la Vera Cruz

Entre los elementos patrimoniales más singulares que conserva la iglesia parroquial de Zarapicos destaca una bula papal del siglo XVI, expuesta en la actualidad en uno de los laterales del altar. Este valioso documento ha sido estudiado por el párroco de la localidad, don Casimiro Muñoz, canónigo archivero de la Catedral de Salamanca, quien ha puesto de relieve su relevancia histórica y religiosa.

La bula, fechada en Roma el 7 de enero de 1536 y firmada por el cardenal Francisco de Quiñones, estaba destinada a los miembros de las cofradías de la Santa Vera



Cruz y de la Penitencia, instituciones que desempeñaron un papel fundamental en la religiosidad popular de la época. Su contenido concede gracias espirituales a quienes participaban en las procesiones penitenciales de Semana Santa, una práctica profundamente arraigada en la tradición castellana.

La presencia de este documento en Zarapicos constituye un testimonio excepcional del pasado religioso de la localidad y refleja su vinculación histórica con la Cofradía de la Santa Vera Cruz, una de las hermandades penitenciales más antiguas e importantes de Salamanca. La recuperación de la memoria histórica del municipio tendrá, por tanto, este año un nuevo capítulo. El Ayuntamiento trabaja para estrechar los vínculos con la hermandad que forma parte de la historia de Zarapicos, explorando la posibilidad de que algunos de sus miembros participen en actos de Semana Santa o, incluso, organizando una jornada conmemorativa en el pueblo. La iniciativa pretende rendir homenaje a una relación histórica que forma parte de la identidad local y que muchos vecinos desean mantener viva para las futuras generaciones.

Más de cinco siglos después de su emisión, la bula continúa siendo una muestra del rico patrimonio documental que conserva el municipio y del profundo arraigo de sus tradiciones religiosas.

## Mucho más que una fiesta

Las celebraciones de Zarapicos no se limitan a los actos religiosos. El programa festivo ha sido diseñado para ofrecer actividades dirigidas a personas de todas las edades y fomentar la participación de toda la comunidad, desde el sábado 18 de julio, con las tradicionales competiciones de cartas que dan inicio a las fiestas.

Los más pequeños disfrutaron de juegos infantiles, actividades recreativas y propuestas familiares pensadas para desarrollar la creatividad y el compañerismo. Entre las novedades destaca el taller de pintura impartido por la artista gallega Esther Casares, que regresa por segundo año consecutivo para acercar el arte y la expresión plástica a vecinos y visitantes.

El deporte también tiene su espacio mediante campeonatos y competiciones populares que promueven hábitos

saludables y fortalecen la convivencia vecinal. Del mismo modo, los encuentros gastronómicos y las actividades culturales contribuyen a enriquecer una programación pensada para todos los públicos.

La música y el folclore constituyen otro de los pilares fundamentales de las fiestas. Como preparación para los días grandes, el alcalde Miguel Ángel Martín ha impulsado durante todos los sábados previos una serie de talleres de baile charro a cargo de Candi, destinados a enseñar y preservar las danzas tradicionales que históricamente han acompañado las celebraciones religiosas.

En este contexto, el alcalde destaca especialmente la implicación de personas que han contribuido durante años a mantener vivo el patrimonio cultural del municipio. «Cabe resaltar la presencia de Carmen la tamborilera y de Rosa María, que con su excepcional voz ha acompañado estas celebraciones desde hace más de dos décadas», señala.

Las noches festivas estarán amenizadas por actuaciones musicales y conciertos que llenarán de ambiente las calles del municipio, culminando el programa con la actuación de El Mora, uno de los momentos más esperados por los asistentes.

## Recuperar el pasado para construir el futuro

Junto a la celebración de las tradiciones, Zarapicos mira también hacia el futuro. Entre los proyectos impulsados por el Ayuntamiento destaca la recopilación de fotografías antiguas, documentos históricos y testimonios orales de los vecinos, una iniciativa destinada a preservar la memoria colectiva del municipio y evitar que desaparezcan historias que forman parte de su identidad.

Este trabajo pretende crear un archivo vivo de la localidad que permita a las nuevas generaciones conocer mejor sus orígenes y comprender la importancia de las costumbres que todavía hoy siguen dando sentido a la vida comunitaria.

## Una biblioteca para compartir conocimiento y comunidad

Entre las iniciativas que reflejan el compromiso de Zarapicos con la cultura y la participación vecinal

destaca también el proyecto de creación y consolidación de una biblioteca municipal. Este espacio, concebido como un lugar abierto al encuentro y al aprendizaje, cuenta ya con un importante depósito bibliográfico formado por cientos de ejemplares donados generosamente por vecinos, familias, asociaciones e instituciones que han querido contribuir al enriquecimiento cultural del municipio.

La colección reúne obras de muy diversa temática, desde literatura y narrativa hasta historia, arte, divulgación, ensayo y publicaciones de carácter local, convirtiéndose en un valioso recurso al alcance de todos los habitantes y visitantes del pueblo.

Más allá de su función como depósito de libros, la biblioteca aspira a convertirse en un punto de encuentro intergeneracional donde el conocimiento, la lectura y el intercambio de experiencias fortalezcan la vida comunitaria. Al igual que ocurre con las tradiciones, las fiestas o la recuperación de la memoria histórica, este proyecto nace del esfuerzo colectivo y de la convicción de que la cultura constituye una herramienta fundamental para construir comunidad y proyectar el futuro de Zarapicos.

Cada libro donado representa también una historia compartida y un gesto de compromiso con el pueblo, contribuyendo a crear un patrimonio cultural común que seguirá creciendo gracias a la implicación de quienes desean mantener vivo el espíritu participativo que caracteriza a Zarapicos.

**Un pueblo que mantiene viva su identidad**

En los últimos años, Zarapicos ha impulsado importantes mejoras para reforzar la calidad de vida de sus vecinos y hacer el municipio más atractivo para quienes lo visitan, con el saneamiento integral de los depósitos de agua y la restauración del bar, incorporando además una nueva cocina que mejora su funcionamiento y el servicio. Como principal reivindicación, el pueblo reclama garantizar una atención sanitaria semanal estable, evitando que durante periodos de vacaciones o bajas del personal sanitario los vecinos permanezcan hasta un mes sin asistencia médica.

Para el alcalde Miguel Ángel Martín, el reto consiste en conservar el espíritu de Zarapicos sin renunciar a nuevas iniciativas que contribuyan a mejorar la calidad de vida de los vecinos y a dinamizar el municipio. Las fiestas son una muestra de ese equilibrio entre tradición y modernidad, entre la conservación del patrimonio y la construcción de nuevas oportunidades para el futuro.

Porque las fiestas patronales no son únicamente una cita anual. Son una forma de mantener vivo el vínculo entre vecinos, preservar la historia local y transmitir a las nuevas generaciones el sentimiento de pertenencia a una comunidad. Cada verano, Zarapicos no solo celebra a sus patronos; celebra también la fuerza de una memoria compartida que sigue dando sentido a la vida del pueblo.

# Fiestas de ZARAPICOS

en honor a **Santiago y Santa Ana**

18 al 26 de julio




**VIERNES 17 Y SÁBADO 18 DE JULIO**

- 17:30h: Campeonato de Tute
- 18:00h: Campeonato de Remy
- 20:00h: Fiesta del Montaje (+ merienda)

Los campeonatos se celebrarán en el Multiusos

**VIERNES 24 DE JULIO**

- 11:00h: Juegos Infantiles
- 13:00h: Concurso de tapas saladas (Multiusos). Este año con la peculiaridad de que es obligatorio que la tapa cuente con QUESO como ingrediente estrella.
- 17:00h: Final campeonato de Remy
- 18:00-20:00: Hinchables, tobogán acuático, karts, fiesta de la espuma, y muchas sorpresas más ¡que no te lo cuenten!
- 20:00: Láser Tag
- 00:00h: Actuación de la Orquesta Acuarela.

Los campeonatos se celebrarán en el bar

**DOMINGO 26 DE JULIO, "SANTA ANA"**

- Alegre despertar con el tradicional 'lavado de cara'
- 13:30h: Santa Misa en honor a Santa Ana, con repique de campanas por los aprendices de la Masterclass. Posterior procesión por las calles pueblo y bailes charros con trajes charros. Seguido, vino de honor y homenaje a los históricos del pueblo (Espacio Multiusos)
- 15:00h: Tradicional "Baile del arroz". Ronda por las calles del pueblo acompañado del tamborilero.
- 17:30h: Final campeonato de Tute
- 18:30h: Juegos "La alegría no jubila" para personas con canas, pero más ganas ¿te atreves?
- 20:00h: Campeonato de calva (Frontón)
- 22:30h: Actuación de Jesús "El Mora" (Calle del Bar) acompañada con una rica chocolatada.

Los campeonatos se celebrarán en el bar

**DOMINGO 19 DE JULIO**

- 17:30h: Campeonato de Mus
- 18:00h: Campeonato de Rummikub

Los campeonatos se celebrarán en el bar

**SÁBADO 25 DE JULIO, "SANTIAGO APÓSTOL"**

- Puesta de ramos
- 12:00h: Taller de repique de campanas. ¡Anímate y aprende con nuestro vecino Julián!
- 13:00h: Santa Misa en honor a Santiago Apóstol, cantada por Rosa María. Posterior procesión por las calles del pueblo.
- 14:15h: Foto familiar-popular "No somos mayores, somos edición especial". (Trasera de la Iglesia)
- 14:30h/15:00h: Paella Popular
- 17:00h: Final campeonato de Mus
- 17:30h: Final Campeonato de Rummikub
- 18:00h: Juego tradicional "Rana"
- 19:30h: Encierro infantil "Tiroateiro" acompañado por gigantes, cabezudos y música. ¿Te lo vas a perder?
- 00:00h: Actuación de la Orquesta Sándalo.

Los campeonatos se celebrarán en el bar

**MIÉRCOLES 22 DE JULIO**

- 21:00h: Merienda compartida
- 22:00h: Puesta de banderines

**JUEVES 23 DE JULIO**

- 18:00h: Taller de pañoletas ¡Ven y deja tu creatividad volar!
- 21:30h: Tardeo
- 23:00h: Actuación del grupo "Distrito Pop"

**Notas:**


- Hasta el 17 para apuntarse a los juegos



**Se pide puntualidad**

**¡Vive Zarapicos!**  
Tradición, unión y alegría

Fiestas Patronales en honor a **Santiago y Santa Ana**

**AYUNTAMIENTO DE ZARAPICOS**



# Arapiles, un pueblo con un pasado épico que sigue marcando su identidad

Entre el recuerdo de una de las batallas más decisivas de la Guerra de la Independencia y la tranquilidad de la vida rural, Arapiles convierte cada verano su historia en una oportunidad para fortalecer su patrimonio, su cultura y el sentimiento de comunidad

**A** escasos kilómetros de Salamanca, Arapiles es mucho más que el escenario de una de las batallas más célebres de la Guerra de la Independencia. Aunque su nombre está inevitablemente ligado al enfrentamiento librado en julio de 1812, que cambió el rumbo del conflicto, el municipio ha sabido convertir ese legado histórico en una seña de identidad, preservando su patrimonio mientras mantiene vivas sus tradiciones y la esencia de la vida rural. Cada verano, vecinos y visitantes tienen la oportunidad de reencontrarse con ese pasado a través de actividades culturales e históricas que recuerdan uno de los episodios más importantes de la historia de España.

## Un viaje al siglo XIX

Del 24 al 26 de julio, Arapiles volverá a transformarse en un auténtico campamento militar napoleónico. Cerca de setenta recreadores históricos, pertenecientes a la Asociación Napoleónica Española y asociaciones portuguesas —especialmente procedentes de Almeida—, instalarán un campamento de época con tiendas militares para recrear la vida cotidiana de los ejércitos que participaron en la campaña de 1812.

Las actividades comenzarán el viernes con la llegada de los participantes y el montaje del campamento. La jornada más intensa será la del sábado 25 de julio. A partir de las 18.00 horas se abrirá el campamento al público en las inmediaciones del Aula de Interpretación de la Batalla de los Arapiles, que permanecerá abierta durante todo el fin de semana para ofrecer a los visitantes una visión más completa del conflicto.

Durante la tarde se sucederán diversas recreaciones históricas con escaramuzas, maniobras militares y la representación de un combate propio de la época napoleónica. Para dotar de mayor realismo al espectáculo, los participantes utilizarán pólvora negra en las salvas de fusilería y artillería, siempre bajo las medidas de seguridad establecidas y con las autorizaciones correspondientes.

El programa concluirá el domingo 26 con uno de los actos más emotivos del encuentro: el homenaje a los caídos en la Batalla de los Arapiles, previsto para las 12.00 horas, un recuerdo solemne a quienes participaron en uno de los enfrentamientos decisivos de la Guerra de la Independencia.

Los organizadores, la asociación Tiradores de Castilla junto con la Asociación Salamanca 1812, destacan que estas recreaciones constituyen una forma de divulgar la historia de manera rigurosa y cercana al público. Salamanca 1812 lleva más de dos décadas trabajando en la investigación y difusión de la Guerra de la Independencia en la

provincia salmantina, promoviendo un turismo cultural ligado al patrimonio histórico y contribuyendo a fortalecer el arraigo de la población con un episodio que marcó el devenir de Europa.

## Un patrimonio protegido

El entorno natural constituye otra de las señas de identidad del municipio. Los campos abiertos y las suaves elevaciones que un día fueron escenario del enfrentamiento conservan prácticamente la misma fisonomía que contemplaron los soldados en 1812.

La preservación de este paisaje no solo responde a criterios medioambientales, sino también históricos, ya que permite comprender mejor el desarrollo de la batalla y mantiene intacto uno de los escenarios bélicos más importantes de Europa.

La importancia histórica del campo de batalla quedó reconocida oficialmente en 1994 con su declaración como Bien de Interés Cultural en la categoría de Sitio Histórico, una protección reservada a enclaves de extraordinario valor patrimonial (natural, geológico, arqueológico, histórico e inmaterial).

Sin embargo, la preocupación por conservar este espacio es muy anterior. Ya a finales del siglo XIX, la Comisión Provincial de Monumentos alertó sobre la necesidad de preservar el terreno frente a posibles alteraciones, consciente del enorme significado histórico que encerraban estas tierras. Hoy, esa protección no solo garantiza la conservación del paisaje donde tuvo lugar la batalla, sino que también contribuye a mantener viva una parte esencial de la memoria histórica europea.

## El legado de la Batalla de los Arapiles

Hablar de Arapiles es hablar de uno de los episodios militares más trascendentales del siglo XIX. Las elevaciones conocidas como el Arapil Grande y el Arapil Chico fueron el escenario de la batalla librada el 22 de julio de 1812 entre las tropas aliadas dirigidas por el conde de Wellington y el ejército francés del mariscal Marmont.

Más de dos siglos después, aquel campo de batalla continúa siendo el principal referente patrimonial del municipio. El Aula de Interpretación de la Batalla de los Arapiles permite al visitante comprender el desarrollo del enfrentamiento mediante un audiovisual, una maqueta con más de cinco mil figuras que recrean los movimientos de ambos ejércitos y diversos paneles explicativos so-



bre las tácticas militares, el armamento y la uniformidad de la época.

A ello se suma un archivo digital de acceso público, disponible en español, francés e inglés, creado para facilitar la difusión internacional de este importante enclave histórico.

Arapiles afronta el futuro sin renunciar a aquello que lo hace único. Su historia continúa siendo un motor para impulsar el turismo cultural, divulgar el conocimiento y fortalecer la identidad de una comunidad orgullosa de su pasado.

Porque en Arapiles la historia no permanece únicamente en los libros ni en los museos. Sigue presente en sus calles, en su paisaje, en la memoria de sus vecinos y en iniciativas como el campamento napoleónico, que cada verano convierten el pasado en una experiencia compartida y mantienen viva la huella de una batalla que cambió el curso de la historia.



## ESCENIFICACIÓN DE LA BATALLA DE ARAPILES

Sitio histórico de Arapiles



Desfile de trajes de época:

25 de julio a las 18:00h y 26 de julio a las 12:00

¡VIVE LA HISTORIA CON NOSOTROS!



# Descubriendo las 12 piscinas naturales y cascadas de Cortes do Meio, en Covilhã

## Accesos, geología y aguas glaciares en la ladera sur de la Serra da Estrela

Raquel Martín-Garay

El pueblo serrano de Cortes do Meio, perteneciente al municipio de Covilhã e integrado en la red de Aldeas de Montaña de Portugal, es conocido como la 'Capital de las Piscinas Naturales'. La Ribeira de

Cortes (Arroyo de Cortes) atraviesa su demarcación, dejando un total de 12 pozas naturales debidamente señalizadas y muchas otras que sólo encontrarán los senderistas más avezados en la montaña.

La Ribeira de Cortes es un regato parcialmente de origen glaciar, situado en la vertiente sur de la Serra da Estrela. Presentamos a continuación cinco de las más espectaculares piscinas fluviales que deja en Cortes do Meio, que aquí llaman 'poços'.

### Poço da Monteira: la playa fluvial oficial

Aunque la zona cuenta con una docena de pozas, la única playa fluvial como tal es la de Poço da Monteira, si- >>>



10-12 JUL 2026

ALAMEDA DE SANTO ANDRÉ  
GUARDA - PORTUGAL

BEIRA INTERIOR · DÃO · DOURO

CATA DE VINOS  
SHOWCOOKINGS  
DEGUSTACIONES  
JAZZ

HORÁRIO 10 jul: 18h00 - 24h00 · 11 jul: 17h00 - 24h00 · 12 jul: 17h00 - 22h00

ORGANIZAÇÃO



CO-ORGANIZAÇÃO



REVISTA OFICIAL



APOIOS



➤ tuada en el propio pueblo de Cortes do Meio. Este paraje está habilitado como playa al contar con una infraestructura completa de apoyo y recreo, como bar, baños y vestuarios, merenderos y una amplia zona de césped, pero no tiene socorrista.

La encontramos fácilmente, siguiendo la carretera que sube paralela al Arroyo de Cortes, donde descubriremos una gran poza con pequeñas cascadas y agua vigorizante.

#### Poço da Ponte Velha

Dicen que es una de las más fotogénicas de estas 12 playas naturales. Con poca profundidad, es ideal para familias con niños pequeños. Se sitúa al lado del puente viejo de la localidad.

#### Poço da Fatela

Se trata de una gran piscina natural caracterizada por sus aguas color esmeralda, en las que vierte una cascada.

A partir de aquí, descubriremos las restantes pozas siguiendo el curso alto del regato, subiendo cada vez más. Su virtud o su inconveniente, según para quién y sus preferencias, es que son menos accesibles, más escondidas. De menor o mayor tamaño, todas comparten una característica: su agua cristalina, fría y pura.

#### Poço do Funil

También es una de las más fotografiables, con una pequeña cascada que permite el salto con seguridad. Se accede a ella después de una caminata de dificultad media-alta por senderos de montaña.

#### Poço da Cascata

Situada a 1.400 metros de altitud, es la última (en altitud) de las 12 piscinas naturales de las que estamos hablando, unos cinco kilómetros más arriba del pueblo, siempre subiendo en paralelo al arroyo. Su cascada tiene una caída de más de 20 metros. Su acceso es difícil y sólo se recomienda para senderistas de montaña experimentados.

Además de estos cinco 'poços' semiglaciares, encontramos aún en el término de Cortes do Meio otras siete playas naturales: Poço das Azenhas, Poço do Forno Velho, Poço da Formiga, Poço do Combarão, Poço do Embude, Poço da Penha Fundeira y Poço do Inferno.

#### Origen y pureza de las aguas

Las aguas que alimentan las pozas provienen de la Ribeira de Cortes, un curso de agua de montaña catalogado como arroyo semiglacial. Sus manantiales se localizan en las zonas más altas de la vertiente sur de la Serra da Estrela, en torno a la meseta de las Penhas da Saúde, a altitudes que rondan los 1.600 metros.

Desde el punto de vista medioambiental, el agua destaca por su excelente nivel de pureza y transparencia. Esto se debe a que las cabeceras de la cuenca están rodeadas de hábitats de montaña protegidos, como turberas y pastizales húmedos, que actúan como filtros y reservorios naturales de agua. Además, durante la primavera y el inicio del verano, el caudal se ve fuertemente incrementado por el deshielo, lo que explica que la temperatura del agua sea extremadamente baja.

#### Pozas de hielo

La formación geológica de pozas y cascadas responde a dos factores geológicos: la erosión y el modelado glaciar y periglacial.

La geología de la Serra da Estrela está dominada por afloramientos de granito muy antiguos. El arroyo de Cortes desciende con gran fuerza por las laderas de la sierra, aprovechando hendiduras y fallas tectónicas del granito.



Esta es una zona de Portugal muy próxima a Salamanca (alrededor de dos horas en coche) que hará especialmente felices a los amantes de la sierra y

los ríos. El pueblo de Cortes do Meio aún vive de la ganadería (ovino, caprino y sus derivados lácteos) y en parte del turismo, una vez que fue incluida en la red Aldeias de Montanha, por su paisaje natural y urbano, con las típicas calles empedradas y casas de granito con balconadas. El cabrito es el rey de su mesa.

Cerca se encuentra un pueblo serrano termal, Unhais da Serra, que cuenta con otra playa fluvial, de las más conocidas de la región, y también las Penhas da Saúde, un pequeño conglomerado de chalés y pequeños hoteles de lujo a 1.500 m de altitud.

En la Serra da Estrela la naturaleza de altura lo es todo. En verano, constituye una fuente inagotable de conexión con la montaña más alta del Portugal continental (1993 m), y con sus tonificantes aguas, venidas del frío y del granito.

En la Serra da Estrela la naturaleza de altura lo es todo. En verano, constituye una fuente inagotable de conexión con la montaña más alta del Portugal continental (1993 m), y con sus tonificantes aguas, venidas del frío y del granito.

## Programas para empresas



**GESTIÓN  
COMERCIAL  
Y TPV  
PYME Y GRAN EMPRESA**

**verifactu**

**MOVILIDAD**

**CRM**

**CONTABILIDAD**

\* Cumplimos con el reglamento de la Ley Antifraude, Real Decreto (1007/2023)

923 12 13 63 / comercial@verial.es / www.verial.es / Paseo Del Gran Capitán, 62 - 37006 Salamanca

La Feria Tierras del Lince es una muestra de lo mejor de la región, reuniendo a productores, productos regionales, actividades económicas y asociaciones. Con una programación variada, combina grandes conciertos, animación cultural y propuestas para todos los públicos.

**PENAMACOR**

PRODUCTOS LOCALES . MÚSICA  
MUCHA ANIMACIÓN . TASQUINHAS  
ARTESANÍA . GASTRONOMÍA

2026

# feira terras do lince

30 31 JUL 01 02 AGO.



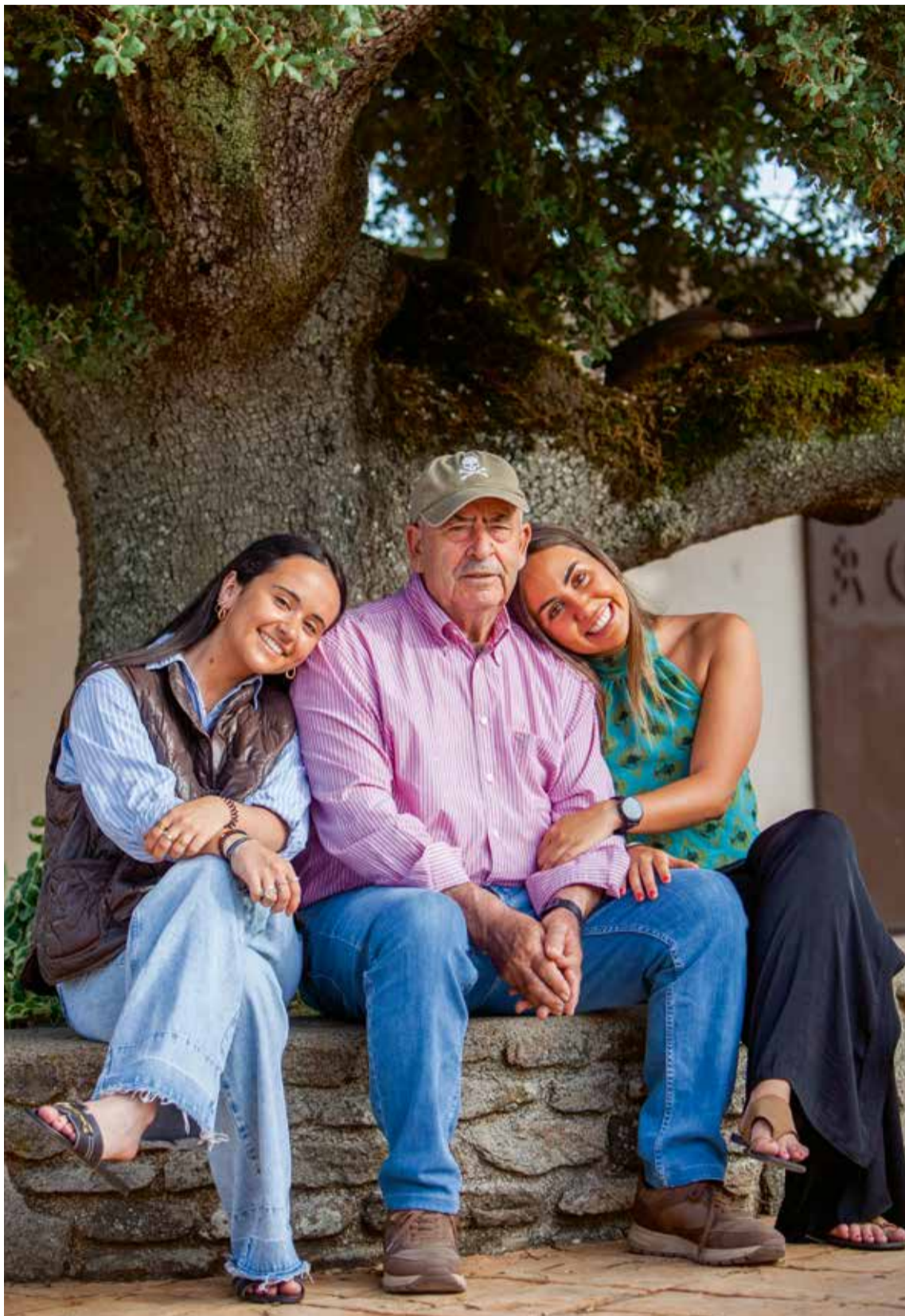
**ENTRADA LIBRE**

**NININHO VAZ MAIA** | **30 JUL.**

**MATIAS DAMÁSIO** | **31 JUL.**

**XUTOS & PONTAPÉS** | **01 AGO.**

**VITOR KLEY** | **02 AGO.**



Jose Luis Valrubio con sus nietas Patricia y Cecilia | Fotos: Pablo Angular

## Pasión, herencia y futuro en Valrubio

En su finca de Gejuelo del Barro, el veterano ganadero y sus nietas analizan el excelente momento de sus reses y el compromiso con un legado histórico

**E**l sol de la tarde comienza a calentar con fuerza sobre los cercados de la finca Valrubio, en el término municipal de Gejuelo del Barro. En este rincón de la comarca de Ledesma, el campo se resiste a perder el verdor típico de la primavera mientras pastan los animales de los dos hierros de la casa: Valrubio y Valdeflores.

Allí nos recibe José Luis Rodríguez, conocido cariñosamente como “Pepe Valrubio”, quien nos da la bienvenida con una gorra calada y una camisa de listas color capote y blanco. Es el capote que simboliza su pasión por los toros y el blanco que refleja la pureza de su carácter. Con la piel curtida por los rigores del clima charro, su conversación afable y su rostro risueño delatan al excelente aficionado

que ha consagrado 54 años de su vida a la crianza del toro bravo, convirtiéndose en una figura de referencia.

En esta ocasión, Pepe no está solo. Le acompañan sus nietas Cecilia y Patricia Rodríguez Revésado, hijas de Carlos Rodríguez. Es la primera entrevista que conceden estas jóvenes que, junto a sus primos Carlos y Carmen, representan el futuro y la continuidad de una de las divisas más singulares del campo salmantino.

El nexos de unión entre ambas realidades es Carlos Rodríguez, padre de las jóvenes, quien gestiona el día a día con una ilusión desbordante. Los tentaderos y las faenas camperas se programan en el calendario familiar para que todos puedan participar, asegurando una transmisión de valores que ya alcanza a la quinta generación desde el fundador.

### El momento dulce de una divisa marcada por la calidad

El momento actual de la vacada es, en palabras de su propietario, inmejorable. Tras más de medio siglo de dedicación, José Luis Rodríguez afirma con rotundidad que la divisa atraviesa una etapa excepcional, marcada por la evolución de sus dos líneas ganaderas.

“Creo que estamos en nuestro mejor momento”, asegura el veterano criador. La evolución ha sido especialmente notable en el ganado de origen Joselito, adquirido por su hijo Carlos para el segundo hierro de la casa, que ha experimentado un “cambio bestial de la violencia a la calidad”.

Esta excelente condición se traduce en una embestida de dulce que ha cautivado a los profesionales. Las figuras del toreo solicitan tentar en la finca para

prepararse: “Nunca he visto humillar tanto como ahora; los matadores nos llaman porque nuestras vacas son excelentes para entrenar”, relata con orgullo, añadiendo que varios profesionales sitúan a su ganadería entre las cinco mejores de España en cuanto a calidad.

### Un legado histórico con personalidad propia en la dehesa

Por sí sola, la ganadería anunciada a nombre de Valrubio, creada a finales de la década de los cuarenta del pasado siglo, constituye ya un encaste propio. Los más de setenta años que lleva en manos de esta familia han servido para otorgarle una personalidad única en el campo charro.

El nombre de Valrubio va asociado desde hace años en los carteles al de los jóvenes valores, principalmente de la cantera taurina charra. En los legajos de su historia quedan escritas infinidad de fechas con la tinta roja para resaltar el triunfo, el éxito y la certeza de que la labor ganadera con base Vega Villar transita por el camino correcto.

La dinastía comenzó con el abuelo Salustiano, quien adquirió la base de Vega Villar. El testigo pasó a su hijo José Luis, y de este a su hijo del mismo nombre (Pepe Valrubio), quien ahora cede la responsabilidad a sus vástagos, Carlos y Raquel. La quinta generación ya ruge con fuerza gracias a Cecilia, Patricia, Carlos y Carmen.

### La firmeza de una filosofía sin arrodillarse ante las exigencias

La filosofía de la casa Valrubio se mantiene fiel a sus principios de independencia y dignidad. A pesar de haber recibido ofertas para lidiar en plazas de máxima responsabilidad, la familia ha preferido mantener los pies en el suelo y no ceder a presiones externas.

El ganadero recuerda cómo se llegó a plantear la opción de reseñar una novillada para una plaza de primera, pero las condiciones impuestas resultaban inasumibles. “Las exigencias que tienen las grandes empresas te obligan a arrodillarte mucho, y yo, que he sido toda mi vida un ganadero modesto, jamás me he arrodillado. Ni lo haré jamás”, sentencia Pepe Valrubio. La divisa prefiere vender al precio justo de mercado sin someterse a las imposiciones de los grandes despachos.

### El relevo generacional y la pasión por las faenas de campo

La continuidad de este legado familiar está plenamente garantizada. Para Pepe Valrubio, ver a sus nietas implicadas en las faenas de campo es la mayor recompensa a toda una vida de sacrificios. “Acabar como quiero acabar, viendo que esto va a seguir y que todo está mejorado, es el mayor orgullo que puedo sentir”, confiesa emocionado el ganadero. >>>

» La afición de las jóvenes viene desde la cuna; el abuelo recuerda cómo Patricia, con solo cuatro años, aguantaba tentaderos enteros en el burladero, y cómo demostró grandes condiciones para torear a los once años antes de decidirse por sus estudios de Medicina siguiendo los pasos de su hermana Cecilia. Las hermanas asumen la responsabilidad con un profundo respeto por la tradición familiar. Cecilia Rodríguez, que acaba de terminar sus estudios, destaca que han crecido rodeadas de valores como “el esfuerzo y la dedicación plena”. Por su parte, Patricia Rodríguez añade que el campo bravo enseña lecciones de vida únicas: “Hemos visto en nuestro abuelo y en nuestro padre muchísima constancia, sacrificio y también alegrías, por supuesto”.

Al profundizar en las labores diarias de la dehesa de Gejuelo del Barro, las hermanas muestran una sintonía absoluta. Cecilia explica que los tentaderos son, sin duda, su momento predilecto, definiéndolos como el inicio de todo, el espacio crucial donde se seleccionan las vacas que el día de mañana serán las madres de los novillos y la base indiscutible de la ganadería. Por su parte, Patricia complementa esta visión señalando que también disfruta de manera especial cuando lidian en la época estival, ya que es el instante preciso en el que se hace visible el resultado de todo un año de esfuerzo silencioso y constante en el campo.

En estas jornadas, la variedad cromática de los pelajes de la rama Vega Villar, con sus característicos berrendos, luceros y calceteros, convierte cada labor en un espectáculo visual único. Las jóvenes viven con pasión este día a día, admirando la cuidada morfología y las hechuras de unos animales cuya embestida sigue enamorando a los profesionales.

#### La mirada de la juventud sobre el futuro de la fiesta y sus sueños

Como representantes de la juventud taurina, las hermanas Rodríguez Reyesado analizan el panorama actual con realismo pero sin perder la esperanza. Aunque Cecilia advierte que “las políticas cada vez se separan más de este mundo de los toros”, va-



lora positivamente las iniciativas destinadas a acercar a los jóvenes a las plazas.

Patricia se muestra más optimista y destaca la gran respuesta del público de su edad en los últimos tiempos, asegurando que la tauromaquia vive un buen momento y que solo hay que ver cómo se llena Madrid cada tarde o el éxito que tiene siempre el abono joven en Salamanca.

Con una quincena de novilladas por lidiar en la presente temporada, la mayoría de ellas en la comarca de Las Arribes (donde la casa se siente especialmente que-

rida y respetada), la familia entera mira al futuro con ambición. Aunque se sienten cómodos lidiando festejos de promoción para los alumnos de las escuelas taurinas, las nietas de Pepe Valrubio no ocultan sus metas más altas.

“La ilusión de todo ganadero es llegar a lidiar una corrida de toros en Madrid”, confiesa Cecilia. Un sueño de grandeza al que Patricia añade el deseo de ver anunciados los nombres de Valrubio y Valdeflores en los carteles de plazas de la categoría de Salamanca o Sevilla. El relevo generacional está asegurado en el campo charro.



Angular

f @

Reportajes de Comunión

www.angularfoto.es 627 87 81 37

CELEBRACIÓN

# EL DEPORTE SALMANTINO VIVIÓ SU GRAN NOCHE

## CON UNA EMOTIVA 'IV GALA AL DÍA CON EL DEPORTE SALMANTINO' QUE BATE RÉCORD

El Palacio de Congresos acogió la entrega de los premios a los mejores deportistas y clubes tras una temporada repleta de éxitos en una jornada con especial dedicación a M4RÍA y la inclusión, consolidándose como una cita ineludible con 400 asistentes



La 'IV Gala AL DÍA con el Deporte' organizada por SALAMANCARTV AL DÍA consolidó su éxito con una cuarta edición que batió récords de asistencia el pasado 16 de junio. El encuentro sirvió para reconocer la trayectoria, el esfuerzo y los valores de los deportistas, clubes y colectivos más destacados de la temporada 2025/2026, con una especial atención a la inclusión y al recuerdo de los seres queridos.

El Palacio de Congresos de Salamanca acogió por primera vez este evento, que reunió a 400 personas para celebrar el broche de oro a la temporada. La cita, presentada por el periodista Roberto Benito, se consolidó como un encuentro ineludible para el tejido deportivo de la provincia.

Uno de los momentos más emotivos de la noche fue el homenaje a M4RÍA Caamaño Muñoz, la 'Princesa Futbolera Guerrera'. Su familia recibió el Trofeo Honorífico de manos de la directora de SALAMANCARTV AL DÍA, María Fuentes, quien destacó que "M4ría fue un ejemplo de superación y alegría, por lo que siempre defenderemos el legado de su sonrisa".

Asimismo, el redactor jefe del periódico, César García, subrayó que este encuentro "va más allá del deporte" para reconocer "el esfuerzo, la actitud y el ejemplo de los campeones más cercanos". La cita también rindió tributo a la inclusión con la proyección de un vídeo elaborado en colaboración con AVIVA y Asprodes, además del estreno del nuevo galardón de Fundaneed.

### ¿Quiénes fueron los ganadores de los premios de la temporada?

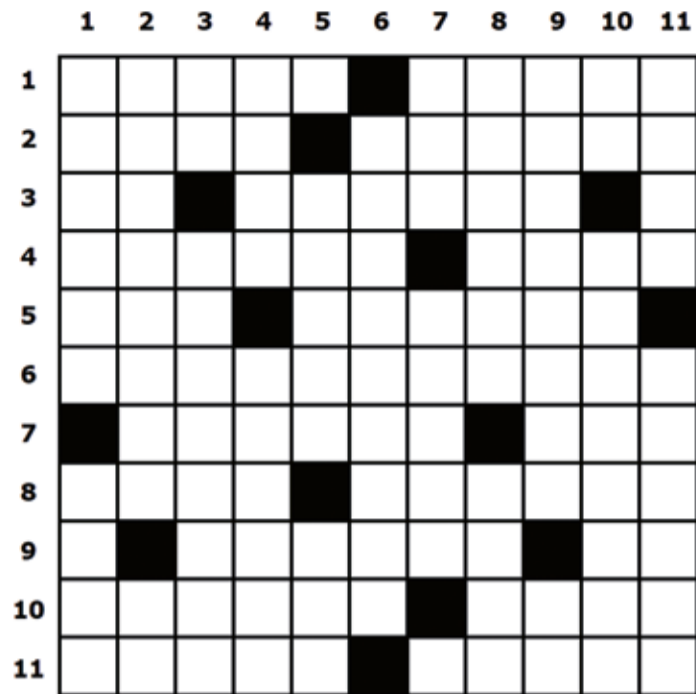
La entrega de galardones de la edición de 2026 reconoció a los siguientes profesionales y colectivos:

- Trofeo Honorífico: Familia de María Caamaño (Juan, María y Lucía).
- Trofeo a la Inclusión (Fundaneed): Pablo y Moisés Muñoz.
- Mejor Equipo (Tecnocasa): Unionistas de Salamanca CF.
- Mejor Jugador de Fútbol (Panelais): Carlos de la Nava (Unionistas de Salamanca CF).

- Mejor Jugador de Baloncesto (Caja Rural): Iyana Martín (Perfumerías Avenida).
- Mejor Deportista Masculino (Drivelia BYD-MG): Jaime Lizana (Kickboxing).
- Mejor Deportista Femenina (Iberdrola): Lidia Castro (Ciclismo).
- Valores Humanos (Salamanca RTV Al Día): Alejandro Sánchez Palomero (Triatlón adaptado).
- Mejor Entrenador (Autoescuelas El Pilar): Chema Sánchez (Salamanca Fútbol Sala).
- Mejor Afición (Hermaflor): Afición del Perfumerías Avenida.
- Mejor Árbitro (Brico Centro): Luis Sánchez Chamorro (Fútbol sala).
- Mejor Directivo (C.E. Roberto Yagüez): Casimiro Blanco (Delegación de Atletismo).
- Deporte Base (Grupo Recio-Perfumerías Avenida): Salamanca Rugby Club.
- Deportividad (Aceinsa): Hermandad de Unionistas con aficiones rivales.
- Mejor Trayectoria (Universidad de Salamanca): Sebas Elena (Balonmano Ciudad de Salamanca).



**CRUCIGRAMA**



**DIFERENCIAS (ENCUENTRA LAS 7 DIFERENCIAS)**



ILUSTRACIÓN: María del Carmen Mateos

**HORIZONTALES**

1: Resina fósil de las coníferas, de color amarillo anaranjado. Castrar. 2: Alabar. Abonado. 3: Editorial. Concejalas. Julio. 4: Volver a caer. Celebraba con risa. 5: Dije oraciones religiosas. Tendrán espacio para entrar. 6: Acción y efecto de sanear. 7: Hablaréis, manifestaréis. Vocablo latino que significa 'tres veces'. 8: Hembra del toro. Adeudará. 9: Quinta letra. Escalafón. Partir. 10: Fantástico, imaginado. Modo de decir algo. 11: Pago de una cantidad. Facultad del hombre de pensar o discurrir.

**VERTICALES**

1: Alares. Observaba. 2: Sobria, medida. Rubidio. 3: Barrio. Recipiente donde se echan la ceniza y las colillas de los cigarrillos. 4: Zona, sector. Formasen eras. 5: Decimoquinta consonante del abecedario. Va a menos. Fórmula química de la cal (óxido de calcio). 6: De forma de pirámide. 7: Caloría. Borde, corte. Decimoquinta consonante del abecedario. 8: Acción de agarrar. Remueva, agite. 9: Que pasea. Lugar ficticio de donde es el mago de la famosa novela. 10: Anno Dómine. Que sirve por algún tiempo supliendo la falta de otra persona o cosa. 11: Comunista, en femenino. Rezaron, rogaron.

**SUDOKU**

**FÁCIL**

		4	3				1	
		7		9	1	2	4	
1	9			4		8		
7		9	2			5		6
		2		5			3	
				7	6	9	1	2
4		5		8				
2	7					1	5	8
				6	2	5	3	7

**EXPERTO**

3	8	2		6	7		9	1
				1	3	2		
	9	6		4	8	3	7	5
9	2					6	5	
					6		4	9
			4	3				
	1	9	7		2			
4	3		6					7
					9	5		



# Noches de Cultura

www.nochesdecultura.es

Cine  
Teatro  
Exposiciones  
Música  
Danza

**AHIGAL DE LOS ACEITEROS**  
13, 14 y 15 de agosto

**ALDEADÁVILA DE LA RIBERA**  
28 de julio al 1 de agosto

**ALDEARRODRIGO**  
10, 11 y 12 de julio

**ALDEHUELA DE LA BÓVEDA**  
22, 23 y 24 de julio

**ALDEHUELA DE YELTES**  
19, 20 y 21 de agosto

**ANAYA DE ALBA**  
25, 26 y 27 de julio

**BARRUECOPARDO**  
28, 29 y 30 de agosto

**BOADA**  
15, 16 y 17 de agosto

**CALVARRASA DE ABAJO**  
18 al 22 de agosto

**CALZADA DE BÉJAR**  
24, 25 y 26 de agosto

**CAMPILLO DE AZABA**  
11, 13 y 14 de agosto

**CANTAGALLO**  
31 de julio, 21 y 28 de agosto

**CANTALPINO**  
4 al 8 de agosto

**CASTELLANOS DE VILLIQUERA**  
28 de julio al 1 de agosto

**CASTILLEJO DE MARTÍN VIEJO**  
18, 19 y 20 de agosto

**CERRALBO**  
5, 6 y 11 de agosto

**CRISTÓBAL**  
10, 11 y 12 de agosto

**CUBO DE DON SANCHO**  
1, 6 y 13 de agosto

**EL CABACO**  
8, 15 y 17 de agosto

**EL CAMPO DE PEÑARANDA**  
1, 8 y 13 de agosto

**EL MANZANO**  
8, 12 y 14 de agosto

**EL PEDROSO DE LA ARMUÑA**  
17 y 25 de julio y 1 de agosto

**EL TORNADIZO**  
21, 22 y 23 de agosto

**ENCINA DE SAN SILVESTRE**  
19, 21 y 25 de agosto

**ESPINO DE LA ORBADA**  
17, 18 y 19 de agosto

**FRESNEDOSO**  
10, 11 y 12 de agosto

**FUENTERROBLE DE SALVATIERRA**  
28, 29 y 30 de julio

**GALISANCHO**  
31 de julio, 1 y 2 de agosto

**GALLEGOS DE ARGANÁN**  
10, 11 y 12 de agosto

**GALLEGOS DE SOLMIRÓN**  
11, 18 y 25 de julio

**GARCIBUEY**  
13, 14 y 15 de agosto

**GUADRAMIRO**  
31 de julio, 1 y 2 de agosto

**GUIJO DE ÁVILA**  
3, 4 y 5 de agosto

**HERGUIJUELA DE CIUDAD RODRIGO**  
10, 11 y 12 de agosto

**HORCAJO DE MONTE MAYOR**  
3, 4 y 5 de agosto

**LA ORBADA**  
21, 22 y 23 de julio

**LUMBRALES**  
4 al 8 de agosto

**MACHACÓN**  
23, 29 y 30 de julio

**MADROÑAL**  
26 de julio, 1 y 8 de agosto

**MALPARTIDA**  
24 y 25 de agosto

**MARTÍN DE YELTES**  
11, 12 y 13 de agosto

**MATILLA DE LOS CAÑOS DEL RÍO**  
11 al 15 de agosto

**MIEZA**  
14, 16 y 17 de agosto

**MIRANDA DEL CASTAÑAR**  
24, 25 y 26 de julio

**MONLERAS**  
30, 31 de julio y 1 de agosto

**MORISCOS**  
21 al 25 de julio

**NAVA DE SOTROBAL**  
5, 12 y 19 de agosto

**NAVALES**  
21, 22 y 23 de agosto

**NAVARREDONDA DE LA RINCONADA**  
1, 2 y 3 de agosto

**PALENCIA DE NEGRILLA**  
28, 29 y 30 de agosto

**PARADA DE RUBIALES**  
2, 3 y 4 de agosto

**PARADINAS DE SAN JUAN**  
31 de julio, 1 y 2 de agosto

**PEDROSILLO DE LOS AIRES**  
8, 9 de julio y 14 de agosto

**PEÑAPARDA**  
27, 28 y 29 de julio

**PEÑARANDA DE BRACAMONTE**  
11 al 15 de agosto

**PEREÑA DE LA RIBERA**  
21, 22 y 29 de agosto

**RINCONADA DE LA SIERRA**  
21, 22 y 23 de julio

**ROBLIZA DE COJOS**  
14, 15 y 16 de agosto

**SALDEANA**  
4, 5 y 6 de agosto

**SALMORAL**  
4, 5 y 7 de agosto

**SAN MIGUEL DE VALERO**  
27 de julio, 3 y 17 de agosto

**SANTA MARÍA DE SANDO**  
1, 7 y 8 de agosto

**SANTIBAÑEZ DE BÉJAR**  
24, 25 y 26 de julio

**SANTIZ**  
23, 24 y 26 de julio

**SAUCELLE**  
4, 5 y 6 de agosto

**SERRADILLA DEL ARROYO**  
31 de julio, 1 y 2 de agosto

**TOPAS**  
25 al 29 de agosto

**VALDECARROS**  
6, 7 y 8 de agosto

**VEGA DE TIRADOS**  
13, 14 y 16 de agosto

**VILLAGONZALO DE TORMES**  
18 de julio, 1 y 15 de agosto

**VILLARINO DE LOS AIRES**  
28 de julio al 1 de agosto

**VILLORUELA**  
4 al 8 de agosto

**VILVESTRE**  
16, 17 y 18 de agosto

**VITIGUDINO**  
4 al 8 de agosto

**YECLA DE YELTES**  
7, 20 y 23 de agosto

# 15 AÑOS CONTIGO

-  **1.285.746**  
Usuarios únicos  
Mayo 2026
-  **1.848.683**  
Visitas  
Mayo 2026
-  **5.590.828**  
Páginas vistas  
Mayo 2026
-  **Audiencia certificada**  




-  **TRANSPARENCIA**  
Los datos de OJD son públicos y accesibles para cualquier persona.
-  **CERCANÍA**  
Información local, provincial y autonómica con rigor y compromiso.
-  **COMPROMISO**  
Con nuestra tierra, nuestras gentes, nuestras tradiciones y nuestro futuro.
-  **COMUNIDAD**  
Generamos encuentros, iniciativas y espacios para crecer juntos.

## MÁS QUE UN MEDIO, UN PROYECTO DE CIUDAD

-  **XV ANIVERSARIO**  
Más de 500 personas celebraron con nosotros nuestro 15 aniversario
-  **DEPORTES AL DÍA**  
Más de 400 personas reconociendo el talento de nuestro deporte.
-  **SOMOS AL DÍA**  
Una nueva línea editorial para dar voz a nuestra sociedad.
-  **ENCUENTROS Y FOROS**  
Espacios de diálogo, debate e intercambio de ideas.
-  **DEPORTE**  
Torneos de pádel y acciones deportivas durante todo el año.

*Seguimos creciendo juntos*



salamancartvaldia.es