

www.salamancartvaldia.es

# Salamanca **AL DÍA**



## Sierra de Francia: turismo seguro

ESPECIAL (Páginas 23-30)

### LOCAL

Propuestas de ocio y cultura para un atípico verano en Salamanca

Página 4

### SOCIEDAD

Las visitas de familiares, un balón de oxígeno para los mayores en residencias

Página 7

8 de julio, Día Mundial de la Alergia: “No hay una edad definida para este tipo de enfermedades”

Páginas 10 y 11

### CULTURA

Inma Cid, en Zoes haciendo barrio

Páginas 12 y 13

Croata, una novela negra para las calles de Salamanca

Páginas 14 y 15

### PROVINCIA

Los feriantes “al límite” ante un verano incierto sin fiestas en los pueblos

Página 31

Diligencia en Carbajosa para hacer frente a la crisis del Covid-19

Página 32

Dos semanas de actividades culturales en Vitigudino para celebrar las Ferias

Página 33

**FUNDACIÓN**  
Vicente Rodríguez Fabre

**BECAS DE RESIDENCIA**  
ALOJAMIENTO COMPLETO Y GRATUITO

**INFORMACIÓN**  
923 214 003 - 923 218 807  
www.fundacionrodriguezfabres.es

**RESIDENCIA MIXTA (100 PLAZAS)**  
E.S.O., F.P. Básica, Ciclos Formativos de Grado Medio o Superior y Bachillerato.

**RESIDENCIA MASCULINA (22 PLAZAS)**  
Ciclos formativos, Bachillerato, Primer Curso de Universidad y posibilidad de renovar la beca hasta finalizar estudios universitarios, incluso el doctorado

### TOROS

Javier Castaño, el sabor de la madurez (entrevista)

Páginas 42 y 43

### CAZA Y PESCA

Pesca de carpas con mosca en Almendra

Página 40

### DEPORTES

Emilio García: “Nunca entendimos cómo la Unión se liquidaba sin solución”

Páginas 44 y 45

### CAMPO

Carlos Sánchez, director UPA: “Estamos cada vez peor”

Página 41



**TECNOCASA**  
FRANCHISING NETWORK

**SALAMANCA**  
C/ Greco, 2  
☎ 923 49 52 51

**SANTA MARTA DE TORMES**  
Ctra Madrid, 52  
☎ 923 13 10 83

#JUNTOSSALDREMOSADELANTE





## Verano de incertidumbres

José Luis Puerto – Escritor

No hay duda de que nos va a tocar vivir a todos un verano especial, marcado por las incertidumbres, debido a peligros de rebrotes que nos acechan, pese a haber entrado en esa nueva normalidad de que se habla. El Covid-19 sigue ahí, amenazando la salud pública, que hay que proteger, partiendo, en primer lugar, de la responsabilidad de todos.

Esa tríada protectora de guardar distancias, ponerse la mascarilla y lavarse las manos es muy sencilla de aplicar y está al alcance y entendimiento de todos. Lo importante es aplicarla. Lo importante es, hoy, este verano y en este tiempo, la responsabilidad de todos o, si ello no es enteramente posible, de los más.

Las medidas de protección social aplicadas, tanto en el plano de familias frágiles y muy humildes, como de prolongación de ese paraguas laboral de los 'erte', entre otras, parece que pueden proteger en lo posible a las familias y seres más desamparados.

A tal protección social, están contribuyendo las organizaciones no gubernamentales (pensamos en Cáritas, Cruz Roja y tantas más), con sus bancos de alimentos y protecciones de todo tipo, en una labor

ejemplar, que hemos de saber valorar y agradecer todos.

Igual que hemos de saber agradecer y valorar todo el esfuerzo y contribución de nuestra sanidad pública, que ha estado y sigue estando ahí en primera línea, conteniendo, hasta donde es posible, el ataque del coronavirus. De ahí también la necesidad de reforzar nuestro sistema sanitario público, según certeramente se está indicando desde varias direcciones.

Habremos de interiorizar todos esos códigos de la sobriedad que impone este tiempo de crisis sanitaria, porque el objetivo es incuestionable: proteger la vida de nuestra población. Tal objetivo nos ha sumido en una crisis económica, con consecuencias sanitarias, educativas, sociales..., que hemos de asumir.

Hay una actitud de responsabilidad ciudadana, que no solo ha de corresponder a las personas, sino también a las instituciones y organizaciones de todo tipo, que es la de arrimar el hombro. Arrimar el hombro –frente a cualquier tentación de discordia, de aprovechar la circunstancia para confrontaciones de todo tipo– es la actitud que mejor cuadra y que mejor representa el amor por nuestro país.

Arrimar el hombro, cada uno desde su situación y responsabilidad, es una actitud constructiva que va en bien de todos, que favorece a todos, comenzando por nosotros mismos. Cada uno desde donde está y desde donde puede. El ciudadano normal y corriente, en su familia, en sus relaciones humanas y amistosas, en su ámbito laboral. Las instituciones, cada una desde su cometido y atribuciones.

Este será un verano atípico, fuera de lo que suele ser cualquiera de todos los que año tras año vivimos. Habrá menos turismo. Las gentes y familias saldrán menos de vacaciones. Nuestros pueblos se llenarán de vecinos que –como todos los años– volverán a los suyos de origen, donde tienen casa y vínculos familiares y de paisanaje. Será un verano en el que habremos de observar y mantener ese criterio de la responsabilidad necesaria, para superar este bache.

Luego vendrá septiembre y volveremos a poner en funcionamiento el motor de la vida en común. A ver cómo podemos normalizar, del mejor modo posible, nuestra educación, nuestra sanidad, nuestros mundos laborales..., en definitiva, la vida de todos.



## Contrastes

María Fuentes – Periodista

La vida dentro de cada etapa y cada momento puede ser diferente con sus atípicas y peculiares cosas. Puede ser la vida un sueño incompleto, un reto o una oportunidad. Puede ser una migaja de miedos; puede ser una sombra, incluso un misterio. Es tan efímera a veces y tan intensa y maravillosa otras tantas... Nos gustan los contrastes que la vida nos regala porque tantos los episodios más negros como los momentos de blanco puro y brillo nos enseñan también a ser mejores.

En apenas tres meses hemos sido espectadores de capítulos que esta vida nos ha brindado que no podíamos ni imaginar. Hemos sido testigos de muertes continuas y a la vez nos hemos impregnado de testimonios e historias que nos han reconciliado con la sociedad y por eso, la vida puede ser miles de cosas depende de la etapa, del día e incluso de la hora.

A veces hay que elegir entre la vida y la ficción. Las dos están muy cerca, pero nunca se están tocando realmente. Los pueblos de nuestra provincia vuelven a sentir el ruido después de muchas jornadas de silencio. Ahora allí está la vida. El paso de nada a todo. He vuelto a verlos vibrar con lo que eso conlleva, y no entiendo el rechazo. Aunque sea por unos meses, pasear por los pueblos vaciados hace pensar que el tiempo ha vuelto hacia atrás varios años. El fin del confinamiento ha hecho que nuestros pueblos vuelvan a llenarse de reencuentros y aunque sea algo efímero, en nuestros pueblos se respira un ambiente bello.

No debemos rechazar que nos visiten desde donde quieran que vengan por el miedo a los rebrotes. Tienen que venir porque nos necesitan como nosotros los necesitamos a ellos para que la agonía que sufre nuestra comarca sea más llevadera. Hagamos las cosas bien cumpliendo las normativas y vivamos en sintonía. Apreciemos el regreso de los antiguos ruidos; dejemos que nuestros comercios se llenen y que las ventanas y puertas de las casas dejen a un lado los ecos y vuelvan a llenarse de sentimientos. Este momento puede que represente la vida breve y cuando el verano anuncie su fin se vuelva a impregnar el silencio, pero precisamente por eso, el momento de nuestros pueblos es hoy, es ahora. No sé si habrá fiestas, si habrá verbenas o si habrá festejos. Lo que sé que ahí, en esos pueblos, están los rincones que han marcado nuestras vidas y debemos disfrutar de ellos sin complejos.

## TENSIÓN



■ Hay una fuerza que nos empuja hacia delante y otra que nos obliga a retroceder. Nos movemos entre ellas. Nuestro equilibrio depende de esa tensión, pues ninguna puede actuar en solitario sin daño irreversible para la otra. Esa misma tensión es la que garantiza el equilibrio en los océanos.

MANUEL LAMAS



Hace 20 años empezamos la transición para hacer llegar la energía del cambio a toda la sociedad.

¿Te imaginas hasta dónde podemos llegar juntos en los próximos 20 años?

Pioneros en la lucha contra el cambio climático.

75% menos emisiones que la media europea.

Promotor de la movilidad eléctrica.







**¡ EL MEJOR EQUIPO INMOBILIARIO SIGUE A TU LADO !!**



#### C/ ZAMORA

104 mts útiles  
Chaflán. Todo ext.  
Impecable  
**370.000 €**



#### C/ PEREZ OLIVA

100 mts útiles  
Todo Exterior  
Con GARAJE  
**240.000 €**



#### CARBAJOSA

¡Pisazo Único!  
3 Hab + 2 WC  
¡Gran Terraza!  
**149.900 €**



#### PARADOR

¡El mejor de la zona!  
3 Hab + 2 WC+ Garaje  
¡Impecable!  
**127.000 €**



#### SANTA MARTA

¡Impecable Ático!  
3 Hab y garaje  
¡Gran Terraza!  
**136.500 €**



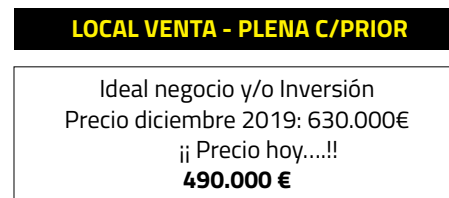
#### VISTAHERMOSA

¡Precioso ático!  
2 Hab + 2 WC + Garaje  
Trastero y piscina  
**180.000 €**



#### ALDEHUELA

¡Puedes ir andando!  
Chalet de capricho  
¡CHOLLAZO!  
**130.000 €**



#### LOCAL VENTA - PLENA C/PRIOR

Ideal negocio y/o Inversión  
Precio diciembre 2019: 630.000€  
¡¡ Precio hoy....!!  
**490.000 €**



#### LOCAL VENTA

Junto Palac. Congresos  
Posib. CAMBIO USO  
¡CHOLLO ÚNICO!  
**70.000 €**



#### C. C. EL TORMES

87 mts útiles  
3 Hab + WC + Aseo  
Garaje  
**¡¡120.000 €!!**



#### CASTELLANOS

Precioso apartam.  
Seminuevo  
Con garaje  
**55.000 €**



#### AVDA ALFONSO VI

6º, Todo exterior  
Para reformar  
¡Superluminoso!  
**115.000 €**

El que cree que cuesta caro un profesional, no sabe lo caro que cuesta un incompetente.  
Ahora más que nunca no juegue con su patrimonio, no lo ponga en manos de cualquiera,  
es tiempo de verdaderos PROFESIONALES.No lo dude, confíe en Inmobiliaria Hernández Bueno, no les defraudaremos.

**¡TE ESPERAMOS!**



INMOBILIARIA  
**HERNÁNDEZ BUENO**  
www.inmobiliariahernandezbueno.es

#### SERVICIOS

- Compra/Venta de inmuebles.
- Arrendamiento de inmuebles.
- Peritaciones.
- Herencias.
- Asesoramiento integral.
- Etc, etc.

**DESDE  
1970**

C/ Prior,16 bajo. Salamanca

652 09 22 88 | 923 21 99 59 | 923 21 42 24



LA NUEVA NORMALIDAD EN LA CIUDAD

# Propuestas de ocio y cultura para un atípico verano en Salamanca

El control de aforo y el uso de mascarillas son dos de las medidas esenciales en la particular desescalada de las bibliotecas, monumentos y salas de exposiciones

**V**erano atípico en Salamanca marcado por la denominada nueva normalidad y adaptado al Plan de Medidas de Prevención y Control aprobado por la Junta de Castilla y León para hacer frente a la crisis sanitaria ocasionada por la Covid-19, tras concluir el estado de alarma. No obstante, y siempre cumpliendo las medidas sanitarias y de control de aforo, Salamanca ofrece interesantes propuestas para disfrutar del mes de julio sin salir de la ciudad, con la oportunidad de visitar algunos de sus espacios más emblemáticos.

## Bibliotecas municipales

La Red de Bibliotecas Municipales de Salamanca aumenta su aforo hasta el 50% y permite la lectura y estudio en sala, utilizar los ordenadores de la biblioteca, el uso de ordenador propio y lectura de prensa, apuntes o materiales no pertenecientes a la biblioteca. Se requiere cita previa (a través de la página web [www.aytosalamanca.es](http://www.aytosalamanca.es), en el correo electrónico [citaprevia@010salamanca.es](mailto:citaprevia@010salamanca.es) o en el teléfono 900 55 00 10), es obligatorio llevar mascarilla y guantes y todos los materiales procedentes de devolución se mantendrán en cuarentena durante 72 horas.

## Monumentos y salas de exposiciones

Salamanca mantiene abiertas todas las salas de exposiciones y ha reabierto la Oficina Municipal de Turismo ubicada en la Plaza Mayor, el acceso a las Torres de la Clerecía a través del recorrido Scala Coeli (de lunes a domingo de 10 a 20 horas, última entrada 19:15 horas) y las visitas guiadas al Palacio de Monterrey (de lunes a domingo: 10:30, 11:30, 12:30,



Imagen de Salamanca con las torres de la Catedral al fondo | FOTO: LYDIA GONZÁLEZ

13:30 y 17:00, 18:00 horas. Aforo máximo: 10 personas).

También se puede visitar la Iglesia de San Millán con Monumenta Salmanticae, la Iglesia de la Vera Cruz y el Centro de Interpretación de la Muralla 'Salmantica sedes antiqua castrorum', ubicado en la Cuesta de Carbajal. A partir del 1 de julio, siguiendo los plazos establecidos por el Cabildo Catedralicio, se procederá a la apertura de Ieronimus.

Por su parte, el Pozo de la Nieve y el Cerro de San Vicente restablecen su sistema de visitas guiadas, que hay que concertar

previamente en la Oficina de Turismo de Salamanca.

## Museo de las Úrsulas

El Museo del Convento de Las Úrsulas de Salamanca, que gestiona la Fundación Las Edades del Hombre, ha abierto sus puertas con aforo limitado al 50%. La visita incluye también la colección de obras de arte y la entrada al claustro del Monasterio de la Anunciación, obra de García Quiñones. Horario de apertura: de martes a domingo, de 11 a 14 horas.

## Casa-Museo Unamuno

Otro de los espacios que también han reabierto sus puertas es la

Casa-Museo Unamuno (de lunes a viernes, de 10 a 14 horas), con visitas de un máximo de diez personas y una duración de 45 minutos.

## Piscinas

Para acceder a las piscinas cubiertas de San José y de la Alamedilla es necesaria cita previa, llamando al 672 113 030 o en la web <https://www.piscinasmunicipalesalamanca.es/>. En relación con los horarios, la Alamedilla abre de 7 a 23 horas de lunes a viernes y de 9 a 20 horas los sábados. Por su parte, el horario de la piscina de San José es de 8 a 21

horas de lunes a viernes, y de 11 a 21 horas los sábados y domingos. En el resto de instalaciones es de 11 a 21 horas todos los días de la semana con limitaciones de aforo.

## La Aldehuela y zona fitness del Sánchez Paraíso

Aforo limitado al 75%. En el caso de La Aldehuela, el horario de apertura es de 8 a 23 horas de lunes a viernes, y de 9 a 21 horas los sábados y domingos; y para la zona fitness del Sánchez Paraíso, de 7 a 23 horas de lunes a viernes; y de 9 a 21 horas.

# LIMPIEZAS

# LUCAS, S.L.

Telf.: 923 232 269

Móvil: 657 853 702

C/ Fernando de Rojas, 15 - 37005, SALAMANCA

Aplicamos las últimas tecnologías en productos y materiales de limpieza para conseguir los mejores resultados y la total satisfacción de nuestros clientes; manteniendo nuestro compromiso con el medio ambiente

## SERVICIOS ESPECIALES DE TAPICERÍA

Tresillos, Sillones  
Paredes enteladas  
Alfombras, moquetas  
Todo tipo de tapices

## SERVICIOS GENERALES DE LIMPIEZA

Comunidades, Garajes  
Bancos, Cajas de ahorros  
Colegios, Academias  
Polideportivos, Gimnasios  
Instituciones  
Pisos, Chalets, Viviendas  
Centros Comerciales  
Cines, Centros de ocio  
Oficinas y Despachos  
Naves Industriales  
Cristales  
Abrillantador de suelos  
Limpiezas de obra, etc.



MARÍA DEL CARMEN SÁENZ, CATEDRÁTICA DE MEDICINA PREVENTIVA Y SALUD PÚBLICA DE LA UNIVERSIDAD DE SALAMANCA

# “Hay que ser solidarios y cumplir las normas para protegernos y proteger a los otros”

“Esperemos que a medio y largo plazo no surjan estos brotes, pero ahora durante un tiempo irán apareciendo algunos que se podrán controlar”, añadiendo que “mientras el virus no circule libremente irán las cosas bien”

ISABEL RODRÍGUEZ

“Hay que ser muy solidarios, y cumplir las normas asignadas, para protegernos y proteger a los otros”. Así lo subraya María del Carmen Sáenz González, catedrática de Medicina Preventiva y Salud Pública, quien además insiste en que para evitar una segunda oleada de la Covid-19 “es necesario la colaboración de todos, pues en las enfermedades transmisibles la salud de cada uno de nosotros depende de los demás”. Aunque “paradójicamente esta pandemia nos ha sorprendido con el paso cambiado” porque “no podíamos creer que, en el siglo XXI, pasasen cosas que parecían de otras épocas”, comparte que la ciencia está en el mejor momento de su historia para combatir este virus.

## ¿Hemos controlado el virus o el riesgo de una segunda oleada está muy presente?

No, no está controlado, la OMS señala que está creciendo en EEUU, Brasil, México, América del Sur y algunas zonas de Asia e incluso de África. En el mundo ya hay 10 millones de infectados. En Europa y España está bastante controlado, pero todavía con algunos brotes. Esperemos que una segunda oleada del calibre que hemos tenido no se repita, pero para ello es necesario la colaboración de todos, pues en las enfermedades transmisibles la salud de cada uno de nosotros depende de los demás; por ello hay que ser muy solidarios, y cumplir las normas asignadas, para protegernos y proteger a los otros. Mientras el virus circule libremente, como pasa ahora en muchas zonas del mundo, tene-



mos la amenaza para todos. La globalización, la libre circulación de personas en Europa, y los vuelos europeos, nacionales, e internacionales, hacen que el riesgo esté ahí, difícil de controlar y no nos podemos relajar.

## ¿Los brotes que están apareciendo son preocupantes o forman parte de la nueva normalidad?

Al principio de la desescalada puede ser normal que haya algún brote, porque todos sabemos que, debido a razones económicas, se ha acelerado un poco el desconfinamiento, siendo conscientes de que el virus seguía entre nosotros, pero con la confianza de que se podría intervenir sobre cada caso que apareciese y controlarlo. Esperemos que a medio y largo plazo no surjan estos brotes, pero ahora durante un tiempo irán apareciendo algunos que se podrán controlar. La diferencia con el principio de la epidemia es que ahora cada brote está vigilado: los pacientes están

aislados mientras son contagiosos y los contactos vigilados con test, y si comienzan con síntomas aislarlos. Mientras el virus no circule libremente irán las cosas bien.

## ¿La ciencia está en el mejor momento de su historia para combatir el virus?

Rotundamente sí, en teoría estamos como nunca si pensamos en los avances tecnológicos, los logros de los avances científicos y en el desarrollo económico-social. En todos los aspectos de la vida, vivimos más y mejor que nunca, pero paradójicamente esta pandemia nos ha sorprendido con el paso cambiado, no podíamos creer que, en el siglo XXI, pasasen cosas que parecían de otras épocas. La última pandemia que hubo de estas dimensiones fue producida por el virus de la gripe en 1918, y la respuesta al inicio fue exactamente igual que ahora: confinamiento, distanciamiento social y mascarillas. Esa pandemia duró 2 años

hasta 1920, y hubo una segunda oleada que resultó más mortífera que la primera.

Esperemos que se empiece a notar a partir de ahora que la ciencia ha avanzado, y ya de momento se están obteniendo logros para tratar mejor las complicaciones de los enfermos, se están investigando nuevos antivirales que ya están mostrando alguna eficacia, y ensayando nuevas vacunas para el coronavirus. Todo esto no lo tuvieron entonces. Espero que con ello evitemos una nueva oleada.

## ¿Cree posible disponer de una vacuna antes de 2021?

Los distintos grupos que están investigando las posibles vacunas están acortando plazos y ya hay tres candidatos en fase de experimentación clínica, y a la vez una de ellas al menos la están fabricando a gran escala para que en el caso de que funcione y proteja adecuadamente envasarla y distribuirla. De todas formas, creo que

debemos ser muy cautos con las expectativas porque en circunstancias habituales se tarda año y medio o dos años. La razón es que las vacunas lo primero que tienen que ser es seguras y no producir efectos secundarios (en la historia de las vacunas no siempre ha sido así). Como las vacunas van dirigidas a grupos de población sana y muy numerosos, hay que tener la certeza de que no produzcan daño ni a corto ni a largo plazo, o que el daño se traduzca en una reacción mínima y esto a veces tarda un poco en detectarse, por eso antes de utilizarla hay que valorarlo en los ensayos clínicos previos. Lo segundo es que sea eficaz, es decir que produzca inmunidad que proteja del virus cuanto más tiempo mejor. Por eso digo que no hay que forzar a que las saquen muy rápido, es mejor esperar un poco para ganar en seguridad y eficacia.

## ¿El uso de mascarillas es el método más eficaz para evitar un rebrote?

No es el más eficaz, pero es complementario y cada vez hay más evidencias de que el virus se detiene más usando mascarillas que no utilizándolas. Todos sabemos que en la Covid-19, existen portadores del virus asintomático que van distribuyendo el virus y no lo saben, y son muy peligrosos para la comunidad, o los enfermos en los últimos días del periodo de incubación también contagian. Por eso, además de aislar a los enfermos, hacer test a los contactos y vigilarlos, hay que guardar las distancias sociales y tener cuidado en los sitios cerrados, concurridos, con poca ventilación y con contactos directos, que son lugares de riesgo.





**Centro Residencial Beleña**  
Para personas dependientes

Residencial Beleña - c/ La Encina, 30, N-630 - A66 (Salamanca-Cáceres) - Beleña (Salamanca) - Tlf: 923 381 023 - Fax: 923 381 425

Damos una Solución para cada Necesidad

Los buenos momentos



## MEDIDAS EXTRAORDINARIAS

# Castilla y León refuerza la seguridad en los centros residenciales ante el Covid-19

El colectivo de mayores ha sido el más golpeado por la pandemia del coronavirus y más vulnerable ante posibles brotes, con más de 2.500 fallecidos en región

**R**eforzar la atención prestada a los usuarios de los centros residenciales de personas mayores y personas con discapacidad y la seguridad del personal de los centros residenciales es el objetivo prioritario del decreto ley de medidas extraordinarias aprobado a finales del mes de junio por la Junta de Castilla y León. Entre los aspectos más destacados se incluye la obligatoriedad por parte de los centros de contar con un Plan de contingencia y de disponer de existencias de equipos de protección individuales.

Las personas mayores, y así lo constatan las cifras, son el colectivo más vulnerable y más golpeado durante la pandemia de la Covid-19. En la comunidad se han registrado 2.597 fallecimientos de personas (datos a fecha de 24 de junio) alojadas en 1.214 residencias de personas mayores tanto públicas como privadas y centros públicos de discapacidad, de los cuales 1.492 corresponden a casos confirmados por Covid-19 y otros 1.105 a fallecidos con síntomas compatibles con el virus.

Según los datos facilitados por el Gobierno autonómico, el mayor número de fallecidos con Covid-19 confirmado se registra en Valladolid, con 299 casos; seguida de Salamanca, que se mantiene con 260; y León, con 218. Respecto a los fallecimientos con síntomas compatibles, la mayor parte se registran en Salamanca, con 207 casos; seguida de Segovia con 197; León con 190; y Valladolid con 125.

## Medidas de refuerzo

El decreto ley incluye también medidas de refuerzo de la información, control y formación del personal de los centros residen-



ciales, mediante las que se trata de garantizar la fluidez y continuidad de la información que se debe facilitar a los usuarios y a sus familiares, por medios accesibles, en cualquier circunstancia. Igualmente, se prevé la obligación por parte de las entidades titulares de los centros de facilitar la oportuna formación del personal en los mismos ante emergencias sanitarias sobre medidas de autoprotección, desin-

fección y limpieza de las distintas zonas del centro.

Asimismo, se establecen medidas dirigidas a subvencionar los gastos de adquisición en equipamiento de protección individual y de equipamiento destinado a la seguridad de los usuarios, realizados por las entidades privadas sin ánimo de lucro titulares de centros residenciales de personas mayores y personas con discapacidad que

operan en el sistema de servicios sociales de Castilla y León. Será subvencionable la adquisición de equipos de protección individual frente a riesgos de agentes biológicos, como guantes, gafas, mascarillas, batas, botas, entre otros, así como la adquisición de test de diagnóstico rápido, serológicos u otro tipo de pruebas; la adquisición de material de protección sanitaria, destinado a los usuarios,

como protectores respiratorios (mascarillas); la asistencia externa para labores de desinfección de los equipos, instalaciones y personas, exclusivamente en respuesta a la situación de contingencia así como el asesoramiento e información a las personas trabajadoras y usuarios de los centros en materia de prevención de contagios en situaciones de crisis epidemiológicas o de salud pública.

## 'Un verano diferente', talleres al aire libre para los mayores

■ Bajo el título 'Un verano diferente', el Ayuntamiento de Salamanca impulsa un programa de actividades al aire libre encaminado a fomentar el envejecimiento activo a través del autocuidado, el aprendizaje, la creatividad, la cultura y el incentivo de las relaciones sociales y el desarrollo de la autoestima. Todas las actividades tendrán lugar fundamentalmente en espacios abiertos con zonas de sombra y entornos (los jar-

dines de la Sala de Exposiciones de Santo Domingo y el Huerto de Calixto y Melibea junto con el pabellón del Centro Municipal Integrado Julián Sánchez El Charro) que permitan llevar a cabo las iniciativas propuestas con las debidas garantías para la aplicación de los protocolos de seguridad establecidos como consecuencia del Covid-19.

Este verano las personas mayores podrán participar en acti-

vidades al aire libre y de ejercicio físico para mantenerse en forma como gimnasia, marchas, juegos motores, psicomotricidad, estiramientos, yoga o taichí, entre otras; también en actividades ocupacionales para activar la mente como pintura, entrenamiento cognitivo, cuentacuentos, fotografía, relajación, risoterapia, habilidades sociales o conversación en inglés o portugués. Los once talleres (con 828 plazas en

total) se desarrollarán durante los meses de julio, agosto y la primera quincena del mes de septiembre, de lunes a viernes de 9 a 11:30 horas.

Cabe reseñar que no podrán participar en las actividades personas con patologías que les encuadren como población de riesgo como personas inmunodeprimidas o con patologías crónicas que puedan generar mayor riesgo en la gravedad de la enfermedad.

Contamos con gran experiencia en ofrecer asesoramiento a empresas

ASESORES EMPRESARIALES

www.aeasesoresempresariales.com Paseo Rector Esperabé, 2 Bajo 37008 Salamanca 923 28 10 33



## MEDIDAS DE CONTROL Y SEGURIDAD

# Las visitas de familiares, un balón de oxígeno para los mayores en residencias

Visitas con cita previa, control de temperatura a los visitantes y uso obligatorio de mascarillas, entre las medidas establecidas para prevenir contagios y proteger a los usuarios



Zona habilitada con las máximas medidas de seguridad en el exterior de la residencia Arapiles para las visitas de familiares

La mayoría de residencias de mayores han abierto sus puertas para recibir visitas tras un largo confinamiento. Visitas a las residencias para ver a los familiares, tras el paso a la denominada nueva normalidad, con las máximas precauciones para evitar contagios. Así, las personas que quieran visitar a algún usuario de una residencia deben concertar previamente la visita con el centro, informando al visitante de las condiciones y requisitos que deberán seguirse en el desarrollo de la visita (solo puede acudir un vi-

sitante por residente que deberá carecer de síntomas de enfermedad, llevar la mascarilla y cumplir estrictas normas de higiene, entre otras medidas).

En la residencia de mayores Arapiles en Miranda de Azán siguen extremando las medidas de precaución, al igual que han venido haciendo desde antes incluso de que se decretara el estado de alarma por la crisis sanitaria y que ha permitido mantener al centro libre del coronavirus.

Tal y como explican desde la dirección del centro, se ha establecido un horario de visitas, "en

diferentes turnos y un familiar por residente". Además, en la residen-

## Máxima precaución, clave para evitar contagios en las residencias

cia han habilitado dos zonas para las visitas, "una interior, con entra-

da y salida diferente, y otra exterior donde hemos instalado unas carpas". Las visitas son de 30 minutos, manteniendo una distancia de 2 metros, al tiempo que se han instalado mamparas para reforzar la protección.

También es obligatorio el uso de gel hidroalcohólico para la higiene de manos y llevar mascarillas -desde la residencia ha realizado una inversión en mascarillas que además entregan a los familiares-. Además, se toma la temperatura a los visitantes, y firman un documento en el que dejan constancia de que están bien o no

tienen síntomas. Al finalizar la visita, se procede a la desinfección de la zona.

### Un balón de oxígeno

Desde la dirección también apuntan que "las visitas lo están haciendo fenomenal", cumpliendo todas las normas establecidas sin ningún problema. Visitas que, en el caso de los residentes, han supuesto un balón de oxígeno después del largo periodo de confinamiento en el que han podido mantener contacto con sus familiares a través de videollamadas, teléfono o whatsapp.

*Nuestra experiencia Garantiza su Bienestar*

★★★★★

**ARAPILES**  
Residencia de Mayores

**923 288 735**  
Fax: 923 288 800

Ctra. de Béjar, km 6, 600 - Salamanca

[www.residenciaarapiles.com](http://www.residenciaarapiles.com) ■ [resiarapiles@gmail.com](mailto:resiarapiles@gmail.com)



FUNDACIÓN HOSPITAL GENERAL

# Más del 90% de las pruebas de detección Covid-19 realizadas a la plantilla de la Santísima Trinidad dieron negativo

El mayor porcentaje de las pruebas se han realizado en el ámbito hospitalario para garantizar la asistencia sanitaria segura y proteger a los trabajadores del Hospital

Desde que se decretó el estado de alarma, en el laboratorio de la Fundación Hospital General de la Santísima Trinidad (FHGST) se han realizado más de 3500 pruebas de detección del coronavirus, un 30% han sido test rápidos (anticuerpos IgG e IgM), el 58% serología cuantitativa (IgG e IgM) y un 12% PCR, de las cuales un alto porcentaje se han realizado en el ámbito hospitalario (área de urgencias, hospitalización, área quirúrgica...), por un lado, para garantizar la asistencia sanitaria necesaria con total seguridad a todos los pacientes y proteger a los trabajadores y profesionales sanitarios de la Fundación y, por otro lado, para cumplir con los requerimientos del plan de contingencia Covid-19 elaborado por el Complejo Asistencial Universitario de Salamanca (CAUSA). Según este plan el Hospital General de la Santísima Trinidad fue clasificado como hospital limpio, cualquier paciente Covid positivo debía ser trasladado al Hospital Clínico.

Asimismo, también se hicieron pruebas de detección Covid-19 a los pacientes derivados del Hospital de Salamanca y a los más de 270 trabajadores de la Fundación, de las cuales, más del 90% dieron negativo.

Sin embargo, las pruebas ambulatorias se comenzaron a realizar con posterioridad para cumplir escrupulosamente con todos los protocolos establecidos por la autoridad competente, siempre priorizando según la clínica del paciente y los criterios epidemiológicos y sociosanitarios.

## Pruebas que se realizan en la FHGST

Con el objetivo de detectar si existe infección por Covid-19 o se han generado anticuerpos contra el virus y poder valorar el estado de inmunidad, en la FHGST se realizan test rápidos (anticuerpos IgG e IgM), serología cuantitativa (IgG e IgM) y PCR.

Para la realización de cualquier prueba diagnóstica para la detección del Covid-19, de acuerdo con las directrices, instrucciones y criterios acordados por la autoridad sanitaria competente, es necesario que ésta sea prescrita por un facultativo y cumpla los criterios epidemiológicos.

Hay que recordar que, desde el pasado mes de mayo, para ac-



dir al servicio de extracciones de análisis clínicos es imprescindible pedir cita previa. Se trata de otra de las medidas internas, establecidas en el Plan para la Normalización Progresiva de la Actividad de la Fundación Hospital General de la Santísima Trinidad, que se ha elaborado con el objetivo de garantizar la confianza, seguridad y protección de los pacientes, trabajadores y profesionales sanitarios de la Fundación.

El día de la prueba, el paciente tiene que acudir directamente a la sala de extracciones. (No es necesario pasar por admisión). Es imprescindible que acuda al hospital a la hora prevista, ni antes ni después, y presente la prescripción médica junto con el DNI.

Como medida para evitar el riesgo de contagio por Covid-19, se han establecido nuevos cana-

les de pago (paypal) además de transferencia bancaria para que, en los casos que así lo requieran, el paciente pueda realizar el pago de forma telemática, sin tener que acudir para ello al hospital.

Cualquier usuario que necesite ampliar la información puede contactar con el servicio de atención al paciente del hospital.

## Resultados

El tiempo de respuesta varía en función de la prueba solicitada. El resultado del test rápido se obtiene a los 15-20 minutos, las pruebas serológicas 48-72 horas y las PCR 24-48 horas.

Los resultados pueden consultarse y descargarse en el Portal del Paciente, alojado en la página web de la Fundación ([www.fhgst.es](http://www.fhgst.es)), con el fin de minimizar la asistencia para la recogida de éstos.





AQUÍ ESTÁ SU  
**casa**

[www.inmobiliaria-elbuho.com](http://www.inmobiliaria-elbuho.com)



**elbúho**  
gestión inmobiliaria



923 281 323 - 629 119 130

**NUEVA UBICACIÓN C/ Bermejeros, 25 - 37001 Salamanca**



FRANCISCO JAVIER MUÑOZ BELLIDO, MÉDICO ADJUNTO DEL SERVICIO DE ALERGOLOGÍA DEL COMPLEJO ASISTENCIAL UNIVERSITARIO DE SALAMANCA

# “No hay una edad para las enfermedades alérgicas”

Su prevalencia crece, como refleja el aumento constante de las consultas que llegan al Hospital de Salamanca, entre otros factores porque “se reconocen antes los síntomas y los medios de diagnóstico cada vez son más sensibles”



**T**endemos a pensar en la alergia como “un cuadro molesto pero banal, con síntomas óculonasales que resultan incómodos, pero son pasajeros”, pero las enfermedades alérgicas no deben ser subestimadas. “No hay que perder de vista que, dentro de las alergias respiratorias, el asma bronquial puede ser un cuadro realmente grave y, además, las alergias a alimentos, a medicamentos o a

las picaduras de abeja o avispas pueden dar lugar a cuadros de anafilaxia que en ocasiones pueden poner en peligro la vida de las personas”, tal y como explica Francisco Javier Muñoz Bellido, médico adjunto del Servicio de Alergología del Complejo Asistencial Universitario de Salamanca.

La alergia se produce por una respuesta exagerada del sistema inmunitario frente a sustancias habitualmente inofensivas, siendo las enfermedades alérgicas una de

## Leche y huevo, las alergias a alimentos más frecuentes en niños

las principales patologías crónicas que podemos padecer a lo largo de nuestra vida. Su prevalencia además va en aumento. ¿Cuáles son las principales causas del aumento de alérgicos?

“La prevalencia se sabe desde hace años que va en aumento y eso se ve reflejado en el incremento constante de las consultas que nos llegan”. Un aumento en el que “posiblemente influyen factores diversos”, apunta el doctor Muñoz Bellido. “Por un lado, se

habla de la ‘teoría de la higiene’, esto es que, en nuestro sistema de vida desarrollado, las medidas higiénicas junto con el uso generalizado de vacunas y de antibióticos, hace que nuestro sistema inmunológico tenga ‘menos trabajo’ y de esa forma reconozca como una amenaza el contacto con determinados alérgenos que en condiciones normales debería tolerar”. Por otro, añade, “hay que tener en cuenta que cada vez existe más in-



**el secretario**  
Av. de los Maristas, 11-13  
37007 - Salamanca  
Telf.: 923 280 646  
elsecretario.com

PAPELERÍA

MOBILIARIO

JUGUETES EDUCATIVOS

INFORMÁTICA

AUDIOVISUALES

LABORATORIO

PARQUES INFANTILES

MOBILIARIO URBANO



➤ formación sobre las enfermedades alérgicas, se reconocen antes los síntomas y los medios de diagnóstico cada vez son más sensibles, con lo cual se diagnostican antes”.

#### Las alergias no tienen edad

“No hay una edad para las enfermedades alérgicas”, subraya el doctor Muñoz Bellido. “Su base es genética” y, como tal, “las personas alérgicas nacen con esa predisposición que se puede manifestar en cualquier momento a lo largo de la vida”. No obstante, “es cierto que en la edad infantil, el contacto con alérgenos que son nuevos para el sistema inmunológico da pie a que puedan provocar la sensibilización del paciente”.

Por el contrario, en personas de edad avanzada, “el sistema inmunológico está “más agotado” y debería ser más difícil que el paciente se sensibilice. De cualquier forma, vemos cuadros alérgicos a todas las edades, desde lactantes a personas de edad muy avanzada”.

#### Alergias alimentarias

Hablar de alergias es hacerlo también de alergias alimentarias. ¿Se puede ser alérgico a cualquier alimento? “Podríamos decir que sí”. En general, “nos hacemos alérgicos a determinadas pro-



teínas de los alimentos y, en ese sentido, el sistema inmunológico se puede sensibilizar a cualquier proteína de cualquier alimento. No obstante, en cada alimento son más alérgicas determina-

das proteínas por sus características fisicoquímicas”.

Hay alergias a determinados alimentos que “son muy frecuentes en determinados tramos de edad”, como son la leche y el huevo

en los niños; mientras que en los adultos son más frecuentes a las frutas, los frutos secos y los pescados y mariscos.

Por otra parte, “con la globalización de los alimentos, cada vez ve-

mos con más frecuencia alergias a alimentos poco habituales en nuestra cultura culinaria tradicional, pero que ya están incorporados con total normalidad a nuestros supermercados y a nuestras cocinas”.

#### ALERGIA Y COVID-19

*“Las personas con procesos alérgicos respiratorios graves deben ser más precavidos”*

■ Ser alérgico no implica una mayor predisposición a contraer la infección por el nuevo coronavirus. “Otra cosa es que personas con procesos alérgicos respiratorios graves, como son las personas con asma grave, deben ser mas precavidos con las medidas de protección, como deben serlo también frente a otras infecciones respiratorias, y ser más disciplinados que nunca en el mantenimiento de su tratamiento habitual”, tal y como explica el doctor Francisco Javier Muñoz Bellido, del Complejo Asistencial Universitario de Salamanca.

Es importante detectar las diferencias entre los síntomas del coronavirus y de la alergia, porque “inicialmente” sí pueden confundirse, “pero una vez que aparecen la fiebre y los síntomas de afectación general son completamente diferentes”. La Covid-19 “es una infección vírica y, como tal, en su inicio pueden aparecer síntomas similares a una alergia respiratoria, como son la rinitis, la tos y la dificultad para respirar. Sin embargo, posteriormente, los síntomas son totalmente diferentes”.

Los síntomas de la rinitis alérgica son fundamentalmente de picor nasal, muchas veces asociado a picor de ojos, estornudos repetidos, destilación nasal acuosa y congestión nasal de instrucción más o menos brusca. Mientras que la sintomatología del coronavirus puede ser similar al de un catarro leve y más habitualmente con síntomas parecidos a los de una gripe: fiebre de moderada a intensa, malestar general y abatimiento, tos habitualmente seca, y puede asociar flemas y dificultad para respirar. Los síntomas son progresivos, y desde el inicio de su presentación ya suele asociar la sensación de malestar general, apuntan desde la Sociedad Española de Alergología e Inmunología Clínica (SEIAC).

Para atenuar los síntomas de la alergia los expertos recomiendan el uso de mascarillas, que tienen como objetivo proteger al portador de la inhalación de microorganismos (bacterias, virus) y material particulado transportado por el aire.

**ESTAMOS CONTIGO,  
CON TU PROYECTO, TU NEGOCIO,  
TU CAMPO, TU FAMILIA.  
SEGUIMOS CON MÁS GANAS QUE NUNCA.**



UNICAJABANCO.ES

Unicaja Banco



# Inma Cid, en ZOES haciendo barrio

CHARO ALONSO

(Y CARMEN BORREGO Y, "A SU RITMO", FERNANDO SÁNCHEZ GÓMEZ)

**S**alamanca tiene un barrio con las ventanas abiertas a la cultura, a la participación ciudadana, al comercio cercano ¡Dime, mi niño! Cuarto y mitad de letras y trazos rebeldes, reivindicativos, que tejen la red solidaria del asociacionismo, el tesón, el empuje y la tenaz contundencia con la que se construyeron las casas alrededor del convento carmelita fundado por una épica Teresa de Jesús en 1570, cuyas ruinas guarda la iglesia que asentó las primeras calles del barrio y hasta la sede de ZOES, la asociación vecinal nacida en 1977 para pelear contra los barrotes de las calles y la falta de un agua que no subía a los pisos. Un barrio en la zona oeste donde no había más que campo, hermosas casas con jardín y después, en los años sesenta, ganas de hacer barrio, hacer ciudad, unir manos... Vecindad peleona del corazón convertida en la galería urbana que recorremos admirados. Insólito puñado de calles donde el empeño de la originalidad se impone a la falta y desde donde Inma Cid conjuga un discurso en plural donde todos caben.

**Inma, eres la cara visible de ZOES. ¿Cuándo empezaste en la Asociación?**

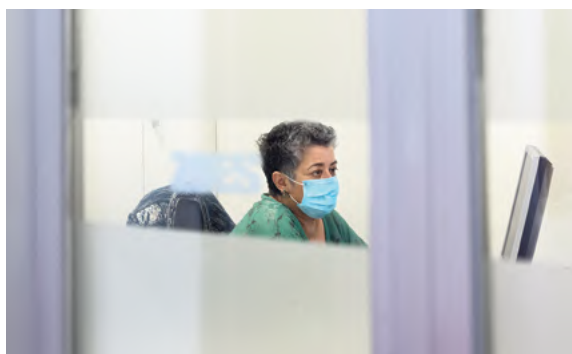
Llevo aquí desde hace 33 años. Vine de Ciudad Rodrigo y recalé en el barrio. Vi que se hacían cosas, pregunté que si podía colaborar y desde entonces.

**La asociación nació en 1977 y fue muy reivindicativa: ¿Había antes más movimiento vecinal?**

No se puede comparar porque si algo son las asociaciones de vecinos es que son un reflejo de la vida misma, y la vida de los barrios no se puede comparar de ninguna de las maneras. Por ejemplo, en términos numéricos, imagina: ahora el barrio tiene vecinos reales y virtuales, porque nosotros tenemos más de trece mil seguidores en Facebook, gente del barrio, originaria del barrio, y otros a los que les interesa y les gusta lo que decimos, lo que hacemos y nos sigue.

**Lo que no ha cambiado nada es esa voluntad de ayudar al barrio.**

¿Para qué estamos? Yo creo que todo esto existe para contribuir al bienestar de todos y en particular del barrio. El primer día que abrimos esta puerta después de la pandemia llegó una señora y dijo que su marido y ella habían estado hablando y habían decidido colaborar dando dinero a quien lo necesitara. Y habían pensado, no en una ONG, sino en alguien del barrio. Por eso se dijeron: "Pasamos por ZOES a ver si conocen algún caso". No se le puede dar a nadie dinero así como así, hay un trabajo social detrás importantísimo, una coordinación con todas las entidades del barrio para saber. Pero



Inma Zoes durante la entrevista para SALAMANCA AL DÍA | FOTOS: CARMEN BORREGO

esta cercanía que tenemos lo hace inmediato todo.

**Frente al coronavirus organizasteis una importante red de ayuda y apoyo ¡Fuisteis pioneros!**

El mismo día en que se declaró el estado de alarma ya lanzamos el programa, y nos adelantamos a todos, porque después hemos visto que se ha hecho en otros muchos lugares. Nos paramos a pensar: "Esto significa que no se puede salir a la calle, nos confinan en casa para protegernos. ¿Y las personas mayores del barrio que viven solas y con hijos fuera de Salamanca? Vamos a difundirlo para que sepan que, para ir a la compra, a la farmacia, estamos nosotros". Es increíble, tuvimos una cantidad abrumadora de personas ofreciéndose para semejante tarea, que era arriesgada porque a muchos de ellos ni siquiera los conocíamos, pero ya la experiencia te da capacidad y una serie de estrategias para ver quién se ofrece de verdad y, a partir de ahí, empezaron a llamarnos hijos que se enteraron por las redes sociales de que estábamos ayudando a sus padres y nos lo agradecieron porque estaban tremendamente preocupados, ya que no podían hacer nada desde la distancia.

**Si es tan exitoso el modelo vuestro, ¿por qué no lo imita la administración?**

La administración yo creo que no entiende lo que es la participación ciudadana.

**¿Os apoyan?**

¿Perdón? Si yo fuera adminis-

tración haría otras cosas. Mirad, mensaje de una de las hijas de las personas de las compras, está muy agradecida y con muchas ganas de conocernos personalmente. Esta mujer es doctora, estaba fuera, tuvo el coronavirus y no podía venir de ninguna manera a ayudar a sus padres.

**Es para estar orgulloso. ¿Cuánto os dura el orgullo?**

El orgullo está ahí siempre, y la ilusión es parte de nosotros como la satisfacción de que hacemos lo que podemos y tenemos que hacer, pero luego, aquí el ritmo es muy trepidante, hay muchos jarros de agua fría y bueno, es un vaivén constante. ¡No hay tiempo!

**Esta imagen tan hermosa del barrio con sus casitas maravillosas con jardín que se derribaron en los años sesenta para hacer pisos...**

Fíjate, eso genera mucha añoranza pero no quiero ni pensar qué hubiera sido este barrio si siguen así esas casas, vivirían cuatro y personas muy adineradas, porque tener una vivienda así en el centro de la ciudad imagínate lo que sería. La estampa es muy entrañable, sí.

**Pero ya la realidad es otra, edificios que se atreven a sacarse los colores... ¿Cómo se inició vuestra Galería Urbana, reconocida en todas partes?**

A finales del 2012 veníamos observando que el aspecto del barrio era muy mejorable y pensamos que algo tendríamos que hacer. En los parques no se podía hacer nada porque no hay parques; en las bi-

bliotecas tampoco porque no hay bibliotecas; en el polideportivo no porque no hay polideportivo; en el centro cultural nada, porque no hay centro cultural. Teníamos 504 puertas de garaje... ¡Pues como no hagamos algo con las puertas de garaje! De la necesidad, virtud. Vimos que había un proyecto de un programa de la ONU que planteaba hacer murales con los objetivos del milenio en el que venían los artistas y que requería una ayuda del Ayuntamiento de las ciudades en las que se hacía, lo planteamos y los de la ONU dijeron que sí. ¡Pero el Ayuntamiento no lo vio y dijimos, lo vemos nosotros! Porque nosotros no somos capaces de pensar que no podemos. Total, que dijimos, oye, ¿y si pintamos las puertas de garaje en vez de los murales que hace esta gente, tan grandes? Así las puertas de los garajes serán más bonitas, pasear por la calle será más agradable, podrán tener una oportunidad los artistas que de otra forma no la tendrían... Hicimos una convocatoria en 2013 que fue muy exitosa y estábamos tan subidos de tono que le dijimos al Ayuntamiento: "Anda, ¿y por qué no lo hacemos para las Ferias?" Total, que el Ayuntamiento lo vio oportuno, se convirtió en un festival con un ganador y continuamos año tras año.

**Paseas por el barrio del Oeste y te sorprenden los murales, los jardincillos, los lápices y los vítores: "A las familias que sobreviven bajo el umbral de la pobreza" ¡Son increíbles!**

Los lápices son del diseñador Felipe Piñuelas, y lo de los vítores fue un proyecto que nos propuso un artista muy popular de origen madrileño, DosJotas. Fue muy buena idea por el arraigo y la tradición que suponen los vítores en nuestra Universidad. Pero ya que se iba a hacer en la calle, lo dedicáramos a temas más actuales —propuso el artista— y nosotros dijimos que estaría mejor que la gente del barrio diera los temas. Total, que a él le pareció una idea magnífica y, nada, lo hicimos en varias fases. La primera vuelta fue una lluvia de ideas: ¿De qué os parece que se hagan los vítores? Temas candentes, que nos afectan a todos, nos preocupan a todos... ¡Y salieron...! Poco a poco llegamos a unos cuantos y al artista le gustó muchísimo la idea.

**¿Cómo consigues reunir, implicar a la gente?**

Es que nosotros somos la gente, la gente somos nosotros. Este espacio es de todos. Esto es más una gran familia que una asociación. Este centro cívico es un espacio común. Aquí, hasta que hicimos las obras, la cocina tenía todo donado de la gente del barrio: una vajilla que alguien retiraba, los vasos, las jarras... Eso es maravilloso, porque normalmente podemos dar lo que nos sobra, pero tantos ejemplos de generosidad que tenemos, creo que solo se hacen cuando se genera un clima de confianza.

**Y la cooperación se une al movimiento cultural que lleváis, las iniciativas, la radio...**

No sabes cuántas personas se han implicado para ese estudio de radio. Nosotros no creemos que haya otro camino para la transformación social y para el bienestar social que la cultura, la cultura es la herramienta, es el instrumento, es el eje, no hay otro.

**Un barrio que peleó por lo básico y que mantiene ese mismo empuje...**

Yo no estaba entonces, pero el espíritu ha sido siempre el mismo: cooperación, reivindicación. Mirad, los artistas, cuando vienen aquí, a la galería urbana por ejemplo, están acostumbrados a otros lugares donde les pagan, se compra la pintura, van y ya. Aquí lo que ocurre es que se relacionan con los vecinos, los vecinos han tenido que autorizar su puerta, ¡Es su puerta, que la van a ver en los medios de comunicación! Y eso genera una autoestima colectiva, un sentido de pertenencia, un orgullo así patrio, pero en el mejor sentido de la expresión. El espíritu es el que las cosas se hagan con las personas, porque las personas creen en ello. Aquí se tiene una conciencia clara de que esto es cosa de todos, de que no se quede nadie atrás. Por ejemplo, los monitores de actividades han dicho con la pandemia: "El dinero de mi actividad déjalo por ahí, habrá otras personas que lo necesitan más que yo".





## > Sois un modelo. ¿Cómo lo hacéis?

Hay una confianza que impulsa. Hay quien piensa que la gente que tiramos de la asociación somos muy capaces, creativos, que tenemos muchas ideas, ¡qué va! Nuestra gente es mucho más creativa, vienen aquí y plantean ideas, te dicen: Oye, podíamos, no me digas que no se puede... Y bueno, contestamos que no podemos hacerlo todo, y hay quien dice: ¿No hemos hecho otras cosas? ¡Pues podíamos hacer esto también! Y esta persona a lo mejor no ha hecho nada, pero lo conjuga de tal forma que ¿cómo no vamos a poder? Eso es buenísimo. Y lo hace todo fácil.

### ¿Cómo se lleva la fama, Inma?

No hay tiempo, hay mucho trabajo. Hay gente que viene de otros lugares superpotentes que te dicen: "Mirad a ver si nos echáis una mano, vosotros que lo conseguís todo". No, no conseguimos ni la mitad de lo que queremos, pero da esa sensación, como tiramos p' delante, mucha gente se piensa que lo hacemos todo con recursos públicos o tal... ¡No! ¡Mire usted, aquí, arrimando el hombro, mayormente!

### Inma, ¿nunca desconectas de ZOES?

Yo estoy aquí a tiempo completo, unas 14 horas diarias, porque me he comprometido con esto. Un artista crea una obra y de alguna forma yo siento que esta es mi obra. Creo que es un privilegio y a mí trabajar mucho no me importa, se aprende muchísimo cuando se quiere aprender, pero también cuando te relacionas con personas de todo tipo, y cuando tienes oportunidad de comunicarte con ellas. Personas de toda edad, condición, intereses, signo político, tendencias de todo tipo, religión... Lo que sea.

### ¿Hay algún barrio en Salamanca que se compare a este?

No lo sé, creo que cada barrio tiene su idiosincrasia, no hay por qué comparar. Yo creo que este tiene la ventaja de que estás en el centro con ambiente de barrio. A mí, lo que más me gustó cuando era joven y llegué aquí, era que si en verano te despertabas a lo mejor a las 3 o a las 4 de la mañana, podías dar una vuelta por el barrio a sabiendas de que no te iba a pasar absolutamente nada. Aquí lo vives como normal, y no lo es. Había, por

ejemplo, una chica italiana que vivió muchos años aquí y decía que cuando entraba al barrio por la calle Wences Moreno, de noche, se relajaba. Era lo que a mí siempre me pasaba. Está mal decirlo, pero si te pasa algo en el barrio, yo creo que los vecinos te ayudan.

### Vecinos mayores a los que home-najeáis con un mural. Ahora nos replanteamos el papel de nuestros mayores, pero vosotros os adelantáis...

Aquí hay gente muy mayor que ha vivido esto de siempre, la reivindicación, la participación. Una de las cosas mejores de aquí es la intergeneracionalidad, que vivimos como normal y que a la gente ajena le sorprende. Y son participativos en todo. Estoy en una clase de cocina con una señora de ochenta y tantos y ella nos da cien vueltas a todos.

### Es increíble la cantidad de actividades que realizáis en este centro cívico. ¿Tenéis hasta un huerto urbano?

Ahora se ha puesto de moda, pero lo tenemos desde hace mucho. Mirad, a veces, una misma actividad con un mismo monitor se da gratis en otro barrio y la gente no acude, y eso es por la organización; si quieres que algo no funcione tienes que decir que es gratis y ya está! Aunque sea muy poco, hay que aportar. Si no pagas, no valoras, y si no valoras te da lo mismo. Aquí salen las cosas porque está organizado, y viene a la gente a pintar o hacer cocina, que es lo de menos, lo ha sido hasta ahora y en adelante no os quiero ni contar.

### ¿Por qué lo de menos?

Todos buscamos socializar, ocupar nuestro tiempo de ocio, hacerlo con personas a las que les gusta hacer lo que a mí me gusta, conocer a otras personas, desconectar de casa, familia, todo. Cuando empezamos con pilates a las nueve de la noche dijimos "no va a venir nadie" pero sí, vienen personas que han dejado a su familia ya cenada y es su hora feliz, vienen con su mochilita, hacemos ejercicio, nos reímos un rato, volvemos a casa relajados... Todos necesitamos espacios de encuentro donde seamos importantes, donde contemos para los demás, donde se cuente con nosotros... ¡Y eso que estamos al cero-coma-nosecuántos de lo que deberíamos hacer

porque no tenemos capacidad! Ahí hay un grupo, por ejemplo, que una vez a la semana trae merienda, y empiezan así: "Hola ¿No están ahí los de pintura? Pasa la bandeja", y hala, "que nos ha traído una señora marroquí unas pastas", "oye, que una señora de Camboya nos ha traído unos gusanos fritos", ¡Gusanos fritos! "¡Hombre, pruébalos, que será la única vez en nuestra vida!" La cocina hace muchísimo.

### La cocinita mágica vuestra... y este lugar, no hay duda.

Porque lo que hay aquí es de todos, si necesitas algo que tenemos aquí, llévatelo. En Navidad hay gente que se lleva mesas y sillas a su casa. Esto es un espacio común, abierto, que no es de nadie porque es de todos y esa es la clave. Y ojo, la gente igual, los chicos que tienen cerca de aquí un lugar para entrenar nos dijeron: "Con esto de la distancia de seguridad necesitareis más espacio, a partir de las siete aquí tenéis cien metros cuadrados a vuestra disposición". Oyes esto y te estremeces.

### ¿Por qué no aprendemos de vosotros? Alejandra Casado, vecina vuestra, dice que en un lugar como Salamanca, donde tan difícil es sumar, vosotros habéis creado una red que incluye a la gente, los comercios, las asociaciones, la parroquia, los servicios sociales...

Le tenemos que decir a un político de cada uno de los grupos del Ayuntamiento que se venga una semana a ZOES, que vea lo que pasa por aquí un día normal. Yo creo que no hay mayor secreto que la humildad, el trato directo, la ventaja de hacer las cosas de forma inmediata.

### Te propongo como alcaldesa. ¿Dónde hay que postular?

¡A la república independiente del barrio del Oeste! Me han ofrecido ir en listas, pero yo estoy comprometida con esto y acabarían decepcionados de mí. Eso sí, yo buscaría un espacio donde se escuche a todo el mundo, donde trabaje todo el mundo, porque es la única manera de hacer las cosas, en el que nadie critique porque nos equivocamos todos y nos responsabilizamos todos.

### Inma, leyendo vuestra estupenda página web me enteré de que el Rastro de Salamanca se originó como una iniciativa vecinal del barrio del Oeste.



Y muchas otras cosas. La recogida del papel, por ejemplo. Nos dijimos: "Oye, en otras ciudades se está recogiendo el papel, se mete en unos contenedores y se recicla. ¿Cómo hacemos? Podemos, los sábados, poner carteles en los portales y que los vecinos bajen el papel". El Día Forestal Mundial se acercaba y le propusimos a la Junta celebrarlo aquí, que nos dieran fondos para un camión de recogida de papel y un punto para que el resto de la ciudad lo trajera. Fueron toneladas y toneladas, nos salía el papel por todas partes... Consecuencia: instalaron los contenedores de papel.

### Fernando Sánchez: Hace falta mucha fuerza y mucho carácter para mantener este espíritu tantos años.

Es verdad que hay que mantenerse, eso da confianza, y bueno, yo creo en esto firmemente y mi carácter también es este. Es el carácter de mi madre que tiene 87 años y pone las flores en su parroquia (un amigo floristero me dice que es buenísima, que tiene no sé qué técnica... ¿Qué técnica va a tener mi madre?) Bueno, pues cuando arregla las flores de una boda y le preguntan mis hermanos –en broma– cuánto le han pagado, dice: "El orgullo de haberlo podido hacer y que la gente esté contenta, que voy yo por la calle más orgullosa que nada". La satisfacción de contribuir, de que cada uno aportemos lo que podamos, y esta es mi aportación.

### Inma, ¿cómo acabarías esta entrevista?

Pienso que el futuro nos interpela a todos y que vamos a tener que

arrimar el hombro y trabajar mucho porque vienen tiempos en los que el trabajo en común es indispensable.

Y de trabajo común saben mucho en este patio común, calle habitada, puerta abierta que es el barrio del Oeste. Un cruce de colores, rotonda del corazón, ventana abierta a horizontes compartidos, tejados bajo los que habita la creatividad, la mano hacendosa, la mano que remueve el guiso común al que acercarse con alegría. Vida de barrio cálida, sencilla, humilde, entre el camino a Villamayor y la avenida de Italia, ahí, alrededor de las hermosas casitas de quienes quisieron huir del centro de la ciudad y se hicieron jardín que luego fue casa compartida por vecinos capaces de unir voluntades, izar el agua, tapar la calle, sacar dinero de un mercadillo que se extendió tanto que se fue a habitar la orilla del río. Pasado y modernidad en sus brochazos de arte urbano, bancos donde descansar la vista de cabinas convertidas en bibliotecas y paredes y puertas que hablan de arte, reivindicación y ayuda. Un barrio donde vivimos todos los salmantinos con orgullo de colores, abierto el paraguas solidario ante todas las lluvias. Es el tejido cosido con la puntada solidaria que abriga y a todos alcanza. Es el empeño, la fundación de la nada, la patada en el suelo para avanzar en el camino, la calle, el portal, la puerta de la casa. Y dentro una sonrisa de orgullo contenido que ya piensa en otra batalla: Inma Cid.



**Creadsa**

# MERCHANDISING

## Personalizado

*\*Con su logo o diseño  
Para empresas, asociaciones, particulares...*



**NUEVO TALLER DE SERIGRAFÍA**

Desarrollo web · Diseño gráfico · Packaging · Publicidad

Crta. ledesma, 63 37006 Salamanca · info@creadsa.com · tlf. 923 60 50 82



# Croata, una novela negra para las calles de Salamanca

CHARO ALONSO

**C**ae el atardecer sobre la geometría modernista de la terraza de la Casa Lis, muy cerca de donde una de las protagonistas de Croata vive e investiga los casos que Jorge García, deportista, historiador, colaborador de SALAMANCA AL DÍA, narra en una novela contundente a la que solo detiene la pandemia. Publicada por la editorial salmantina Amarante y finalista del Premio Azorín de Novela, Croata es una trepidante aventura donde todo cabe, directa al hígado del lector inmerso en la vorágine de esa actualidad dura y cruda que nos mantiene atrapados a lo largo de sus páginas. Sin embargo, no hay nadie más calmado y mesurado que su autor quien, curtido en la documentación, historiador riguroso, nos recuerda que el autor de los dibujos que ilustran su novela, es el mismo artista que pintó las vidrieras que se alzan detrás de nosotros, Juan Miguel García Corchado.



Jorge García en la terraza de la Casa Lis | FOTOS: CARMEN BORREGO

## ¿A los salmantinos nos gusta leer historias que se desarrollan en Salamanca?

Supongo que sí. A mí, por lo menos, me encanta. Devoro cualquier libro ambientado aquí, sin importar la temática o la época, y eso me permite contemplar la ciudad con otra perspectiva. Además, creo que es muy positivo para el enriquecimiento cultural de Salamanca.

## ¿Crees que nuestros escenarios están suficientemente reflejados en las novelas, en el cine?

Yo creo que no. Hay muchas calles, monumentos y zonas que todavía no han sido aprovechados a fondo. Es cierto que tenemos las referencias de las obras clásicas y las escenas que nos están dejando el cine y la televisión. Pero son tantos los lugares únicos que tiene Salamanca, que tendrán que pasar décadas para que todos ellos sean plasmados en el papel y en el celuloide.

## Tu novela se desarrolla en espacios que describes muy bien. ¿Cómo los abordas y qué importancia tienen para la trama?

Al ser una obra de ficción, quería transmitir al lector la misma idea que yo tenía en mente. Por eso he intentado llevar la trama por ciudades y lugares que conocía a la perfección. De hecho, hay capítulos que me llevaron más tiempo de escritura por querer ambientar cada escena al detalle. Por ejemplo, yo estuve en Herat y lo que describo lo viví, además, dedico la novela a un amigo que fue herido allí en Afganistán.

## ¿Por qué crees que nos gusta tanto a los lectores la novela negra?

No se dice abiertamente, pero creo que a todos nos gustaría encontrarnos inmersos en situaciones

parecidas. Aunque solo sea en algún momento de nuestra vida. Ese morbo por el crimen y el suspense, tan cercano como desconocido, es algo que nos atrae. Quizá por eso el género negro ha tenido este auge durante las últimas décadas.

## Da un poco de miedo la situación que reflejas, una sociedad absolutamente podrida en la que la justicia no alcanza a los poderosos ¿Cómo conjurar esto?

Bueno, prefiero que sea el lector el que se haga esa pregunta al terminar la lectura. Lo que sí he querido mostrar es la sociedad injusta en la que vivimos, esa que permite a algunas personas salir airoso de sus condenas por ciertos recovecos legales. Yo he plasmado varios ejemplos, como el de la inmunidad diplomática, pero en los últimos años los españoles hemos contemplado numerosos casos donde la injerencia de los poderosos se ha impuesto a la justicia.

## ¿Cómo te has sentido escribiendo escenas de tanta, tanta dureza?

Hay escenas duras, es cierto, pero tenían que llegar al papel para que el lector se impregnara de la trama. Lo cierto es que imaginarlas y escribirlas no fue plato de buen gusto, pero sabía desde el principio que esas líneas serían necesarias para hilvanar el argumento.

## ¿Tenemos que ser las mujeres más duras aún que los protagonistas en este tipo de novelas?

No necesariamente. Pero yo he querido darles a las protagonistas ese toque de fortaleza, sobre todo mental, para que el lector se identificara con un tipo de mujer libre, independiente y con poderío. Es mi

manera de representar el paso firme de la femina actual.

## Has optado por protagonistas mujeres en un mundo donde siguen siendo minoría, tú que ya has trabajado a las pioneras del deporte y de la aviación.

Quizá por eso. Para demostrar que están ahí, que existen y que piden protagonismo en la sociedad. Te pongo un ejemplo. En los años treinta había miles de mujeres deportistas en España, algunas de ellas de talla internacional, pero no se conoció su legado hasta que las rescaté ochenta años después. El problema es que nadie, en ese tiempo, escribió sobre ellas. Por eso su conquista había sido olvidada. Yo he estudiado historia y me vi un año cursando casi todas las asignaturas de libre elección sobre temas de género con Josefina Cuesta; y además, ese mismo año estaba entrenando al primer equipo de fútbol sala femenino de la ciudad. Empecé a trabajar con las pioneras del deporte y no encontré apenas nada, entonces quizás el asunto esté en el gusto por lo oculto, lo desconocido, lo que estaba silenciado... eso me interesó para empezar. Luego me encontré que tenía muchísima documentación, mucha prensa de la época y ahí es donde aproveché para hacer lo de las pioneras de aviación, porque son los mismos años, los 20 los 30.

## ¿Existió la deportista Margot Chávarri, la abuela de la protagonista?

A ver, es una conjunción de dos mujeres deportistas de la época que eran Margot Molés y Pepa Chávarri, un pequeño guiño porque

conjugué a las dos mujeres y lo que habían hecho ambas en una sola persona.

## En tu novela sales de la escritura documental para entrar de lleno en la ficción.

La ficción es un género nuevo para mí, y por eso he recurrido a la documentación en todo aquello que me era ajeno. A mí me gusta que las novelas, aunque no sean reales, sean creíbles. Y por suerte he contado con el apoyo de numerosas personas, cada una de ellas de un gremio diferente. De hecho, el apoyo del comisario Luis J. Esteban Lezáun, jefe de la Policía Nacional en Salamanca, ha sido vital para el desarrollo de esta obra. El comisario es un maestro del género. ¡Ganó Pasapalabra y donó el dinero del premio! Como persona es increíble, pero como autor es de lo mejorcito que he leído yo y he leído mucho. Os lo recomiendo.

## ¿Ahí tenemos otra entrevista, Jorge! Vosotros lo tenéis fácil, las historias no hace falta que las busquéis... ¿Cuánto hay de realidad? ¿Dónde?

Por desgracia hay bastante de realidad en Croata. No voy a desvelar dónde, pero las mujeres de la Guardia Civil empatizarán con diversas conversaciones de la novela y la gente de Salamanca verá ciertas similitudes con algunos casos policíacos acaecidos en la ciudad. El hecho de aportar pinceladas reales, aunque ligeramente modificadas, también me ha permitido dejar por escrito algunas situaciones duras que vivieron los miembros de las Fuerzas Armadas en Afganistán e Irak. Creo que re-

cordar esas vivencias del pasado es una buena manera de mostrarle a la sociedad que no es oro todo lo que reluce.

## Es uno de los grandes temas de la novela ¡Y tratas muchos! Como las ambientaciones, que son muy diversas.

Creo que toda la gente que escribe toma pequeñas cosas de su vida cotidiana, por ejemplo, es cierto que a mí me encanta Portugal, lo conozco a fondo, y es normal que cite Portugal. Si hubiera tenido que elegir otro país a lo mejor hubiera cojeado. Me encanta Oporto, es una ciudad romántica que sigue conservando toda su magia.

## ¿Tenías claro que las protagonistas iban a ser dos mujeres de armas tomar?

Si te digo la verdad, Eva no arrancó como un protagonista principal, simplemente la vi como un secundario para ambientar al personaje masculino, al detective, pero me impactó tanto, me gustó tanto, que cada vez que escribía sobre ella se me iba muchísimo más allá de lo que yo tenía programado. Ese personaje me adsorbió y tuve que cambiar la idea inicial para convertirla en protagonista.

## ¿A tu pareja le ha gustado la novela?

A mi pareja le gustó muchísimo. Mi mujer, cuando acabó de leer el capítulo uno dijo: "Es lo mejor que has escrito". Entonces pensé, tengo que seguir para adelante. Yo no tenía tanta fe y ella fue determinante. Es curioso que me lo preguntes. Mi mujer tiene muchísimo, muchísimo odio a los comportamientos ma-





➤ chistas, violentos, no es una persona...

### ¿Una persona tibia?

Eso es, no es tibia. A mi mujer no le hubiera importado ser la protagonista, ¡a mí no tanto!

**La venganza es una fuerza poderosa en la novela, pero la violencia también. Y creo que has tocado un punto sensible, porque a todos, no solo a tu mujer, nos encantaría vengarnos pero...**

Pero si lo hiciéramos nos convertiríamos en alguien peor que ellos, cierto. Yo en esta novela quería que los personajes, esos que le van gustando al lector, al final de la obra le sorprendieran de alguna manera. Quería darles un giro.

### ¿Ibas compartiendo con ella la gestación de la novela?

No, solo cuando acabé el capítulo uno se lo dejé leer, luego no le volví a dejar nada hasta la mitad, y luego hasta el final. Cuando estás escribiendo, lo que te puede gustar a ti a los demás quizás no les acaba de convencer y eso te crea cierta duda y no puedes avanzar.

### ¿Se la dejaste leer al comisario cuando la acabaste?

Yo le pasé la primera versión que era muy basta, tenía más descripciones, algún fallo policial que él me corrigió. Me dijo, aquí hay novela, ahora tienes que hacer un par de correcciones. Y tienes que pulirlo más en las descripciones y hay que rebajar los diálogos. He tenido mucha suerte, es un escritor de lo mejor.

### Pareces escribir a partir de imágenes muy poderosas.

Sí, obviamente, busqué ciertas imágenes, personas. Escribo con imágenes y creo que esta novela encajaría muy bien a nivel audiovisual por los personajes, las ambientaciones, el desarrollo de la trama. No soy guionista pero me gustaría ver esta historia convertida en una serie. Yo soy de la generación serie, hoy lo hablaba con un amigo que me decía que llevaba 19 años sin leer un libro, así te das cuenta de que somos una generación que nos gusta visualizar todo y que nos lo den todo hecho, fácil, rápido, llegar a casa, coger el mando y no pensar, que te lo pongan.

### ¿Ves algún actor o actriz que cuadre con tus personajes?

Sí, el otro día vi una película y dije, este sería buenísimo para mí. Es



ahora lo que está demandando la sociedad, la serie, más que las películas, fíjate. Yo era más de películas, pero las series te permiten abrir los personajes mucho más.

### Hay una cosa de tu novela, y de las series, que a mí me desagrada y es la violencia explícita y tremenda.

Es que en ciertas escenas aparece como la suma total de la rabia y de la ira contenidas durante tanto tiempo. Es curioso este tema, cuando estuve en el Museo de la Inquisición en Cantabria, lo disfruté, me gustó, la gente no podía ni verlo y yo iba contándoles las cosas... Quizás sea así porque he hecho historia, lo conozco, sé hasta qué punto llegaban, pero la gente no quería ni mirar.

### ¿Nos estamos acostumbrando a ver escenas muy violentas como si nada?

Es probable. Mi hijo tiene ocho años y la violencia los niños ya no la ven tan fuerte ni tan lejana porque está en toda la sociedad, ya no te digo en series, mismamente en el telediario ya no se cortan ni un pelo. Lo están normalizando.

### ¿También estamos normalizando la corrupción, la perversión, todo aquello que cuentas en tu novela?

Eso no se debería normalizar nunca, no podemos normalizar la violencia, la venganza, todas esas conductas. Pero llevamos una racha bastante mala, lo estamos viendo a diario.

### Una de tus protagonistas dice: "Matar es un mal menor" ¿Lo crees?

No, yo no tengo casi nada que ver con lo que hablan los personajes, yo no he discutido nunca con nadie, no me he pegado nunca con nadie, no he sentido esa necesidad de venganza. En realidad, lo que aparece aquí no tiene nada que ver con mis ideas, ni con mis pensamientos ni nada. Simplemente cuando te pones a escribir, lo haces con la historia que tienes en mente.

### Pero reconoces que ciertos personajes y situaciones son reales, incluso es real ese deseo de venganza a través de la violencia.

Sí, aparece gente que he conocido, sí, por ejemplo, el caso de mi compañero que perdió las piernas en una misión en el extranjero. Hay personajes que aparecen en la novela que tienen vidas parecidas a gente que conozco. También las escenas de violencia de género que se desarrollan en la novela



son equivalentes, sí. Eso son cosas que necesitaba sacar.

### ¿La ministra que citas también es real? ¿Quién es?

No es nadie real. Tocaba Chacón en aquella época, que con nosotros se portó muy bien. Te podía decir otros personajes que son reales, pero la ministra no.

### No me negarás que tus protagonistas son mujeres muy hermosas, a las que siempre describes como muy atractivas...

No, todas no. Coincidió, digamos que con el personaje de Croata, de Sandra, quería que fuera una mujer muy guapa, pero en el caso de Eva quería que fuera una mujer atractiva, no guapa, atractiva para mí porque es boxeadora, porque es fuerte, porque es aguerrida, porque es luchadora, decidida. No que fuera una mujer bella, sino fuerte física y psíquicamente.

### La trama de la novela es novedosa ¿La tenías clara desde el principio?

Los personajes de una mujer boxeadora, deportista y de una militar aguerrida aparecen porque tenía en mente la trama final antes de empezar a escribirla. La obra gira en torno a la idea de la venganza y necesitaba personajes fuertes.

### Y tan fuerte es el personaje de Eva que se te impuso. A mí me encantan sus diálogos, es burlona, directa, malhablada...

Es muy socarrona. El personaje de Eva se me impuso, de hecho, modifiqué el final para darle más protagonismo.

### Escribes reportajes para Salamanca al Día ¡Y sigues dándole protagonismo a las mujeres!

Escribo cuando me sale algo apasionante. Hace poco publiqué un artículo sobre las pioneras del fútbol aquí en Salamanca, unas señoras que ahora tienen 70 u 80 años y que llevaban sin verse un montón de tiempo. Las busqué una por una, las volví juntar, encontré todas las fotografías de cuando jugaban al fútbol, fue una auténtica pasada. Son historias que te gusta escribir y publicar en el periódico donde siempre me dicen que sí a todo lo que les propongo. Y no he trabajado únicamente sobre mujeres, ahí tienes la biografía de Fabián Vicente del Valle, el más importante deportista que ha dado Salamanca.

### Siempre la memoria y siempre Salamanca...

Siempre, y en la siguiente novela, que ya llevo escritas unas páginas, más...

1/6

Este número es indicativo del riesgo del producto, siendo 1/6 indicativo de menor riesgo y 6/6 de mayor riesgo.

Caja Rural de Salamanca está adherida al Fondo de Garantía de Depósitos Español de Entidades de Crédito. El Fondo garantiza los depósitos en dinero hasta 100.000 euros por titular y entidad de crédito.

oohmm

CUENTA BIENVENIDA  
**CERO COMISIONES\***  
durante los primeros seis meses

0€ COMISIONES de Mantenimiento  
0€ COMISIONES de Administración  
0€ COMISIONES de Ingreso de cheques  
0€ COMISIONES en Transferencias SEPA  
realizadas por Ruralvía



CAJA RURAL  
DE SALAMANCA

\* Promoción válida durante los primeros seis meses para todas las cuentas abiertas durante 2020 y 2021 a nuevos clientes de la Entidad. Los saldos depositados en la cuenta no generan intereses a favor del cliente. Transcurridos seis meses desde la apertura de la cuenta las condiciones serán las siguientes: comisión de mantenimiento semestral de 24€, comisión de administración de 0,30€ por apunte (salvo por los apuntes de adeudos de cheques, los reintegros e ingresos en efectivo, los generados por liquidaciones de interés y comisiones, y los apuntes de medios de pago) cuando el número de apuntes sea superior a 11 y el saldo medio acreedor igual o inferior a 900€ durante el periodo de liquidación (de 15 Diciembre a 15 Junio y 15 Junio a 15 Diciembre) y comisión por ingreso de cheques: 0,02% mínimo 1,50€. TAE del primer año -1,60% calculada para un saldo medio anual de 1.500€. TAE del primer año -0,80% calculada para un saldo medio anual de 3.000€.



VÍCTIMAS DEL RITMO IMPUESTO POR LA SOCIEDAD DEL "MAÑANA"

# La ansiedad, la enfermedad del siglo XXI

El 25% de la población mundial la sufrirá a lo largo de su vida. Según la Organización mundial de la Salud (OMS) en el año 2017 había 260 millones de personas que tenían trastornos de ansiedad. Esta misma organización vaticinaba hace unos años que, en el 2020, la ansiedad sería la primera causa de baja laboral en España

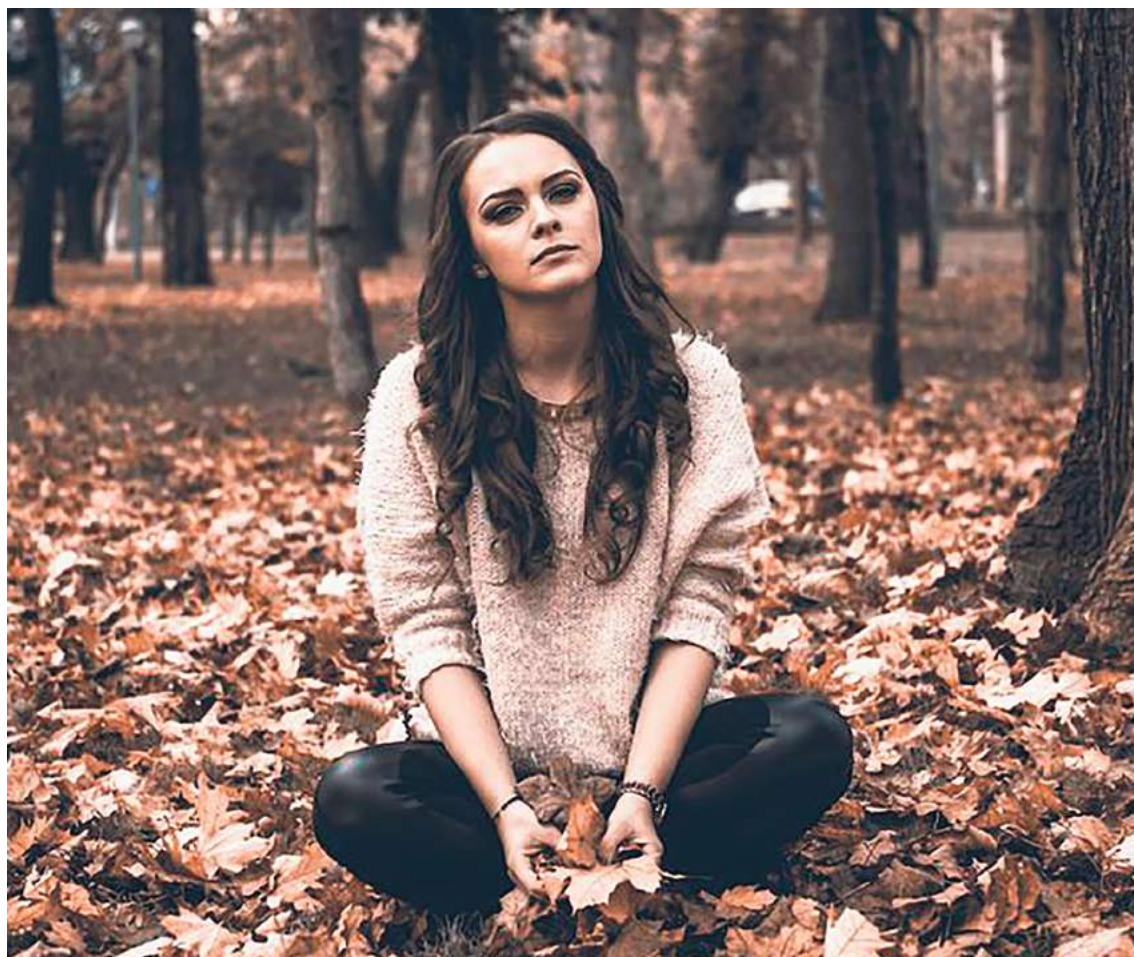
¿Tienes pensamientos que perturban tu día a día? ¿Tienes una vida aparentemente idílica, pero aún así sientes que no eres del todo feliz, que te falta algo? ¿Sientes que, aún dando el cien por cien de tus capacidades, no cumples con tus objetivos? ¿Estás sometido a tal nivel de estrés, que cuestionas si las decisiones tomadas son las adecuadas? Tranquila/o, no te ocurre nada grave, la **Ansiedad está llamando a tu puerta**, no tengas miedo, eres una víctima más del ritmo impuesto por la sociedad del "mañana".

La ansiedad es un mecanismo de defensa del ser humano, que viene a decirte que **tu vida necesita cambios**. Hay diversos motivos por los que la ansiedad aparece en nuestras vidas, sólo hay que identificarlos y aceptar que necesitas ayuda.

El 25% de la población mundial la sufrirá a lo largo de su vida. **Según la Organización mundial de la Salud (OMS) en el año 2017 había 260 millones de personas que tenían trastornos de ansiedad.** Esta misma organización vaticinaba hace unos años que, en el 2020, la **ansiedad sería la primera causa de baja laboral en España.**

La ansiedad básicamente es un mecanismo defensivo. Es un sistema de alerta ante situaciones percibidas como amenazantes. Es un mecanismo universal que poseemos todas las personas; **es normal, adaptativo y mejora la capacidad de respuesta del individuo.**

La función de la ansiedad es hacer que el cerebro movilice al organismo y lo mantenga en alerta frente a los posibles peligros y por lo tanto responda eficazmente. Por lo tanto, la ansiedad es una emoción que se produce como respuesta ante una situación vivida



por el ser humano; dependiendo de cómo interpretemos el estímulo, nos defenderemos o huiremos.

Ante la percepción de un posible peligro, la **amígdala**, que es un elemento clave para la supervivencia, se activa y envía la orden al hipotálamo para que éste emita una respuesta de lucha o huida. En esa activación, se libera las llamadas **"hormonas del estrés"**: la adrenalina y la noradrenalina. El corazón empieza a latir más deprisa con la función de bombear más sangre y oxigenar las distintas partes del cuerpo; nuestra **respiración** se

acelera y los músculos de brazos y piernas se tensan para salir corriendo o facilitar el enfrentamiento con el agente de la amenaza. La expresión popular **"cagarse de miedo"** no es sólo una expresión, el cuerpo necesita estar ligero para poder hacer frente a esa amenaza de una manera más liviana. Las **pupilas** se dilatan, para que así la retina capte más luz y podamos identificar posibles vías de escape.

En ocasiones, tener cierto grado de ansiedad puede ser deseable para el manejo normal de las exigencias del día a día. Dicho grado

de ansiedad nos produce un nivel de activación en el organismo que hace que seamos más productivos y desarrollemos niveles óptimos de rendimiento, por ejemplo, ante un examen o hablar en público.; en este tipo de casos la ansiedad sería una respuesta adaptativa.

Pero, ¿qué ocurriría si esa respuesta de alarma se desencadena sin que exista un peligro real? Todos tenemos cerca a alguien que le da miedo viajar en autobús o en avión; algún familiar que se pone muy nervioso ante espacios reducidos...

Cuando la ansiedad empieza a interferir en nuestra vida es cuando se convierte en un problema, cuando no podemos salir de nuestra casa o no ir de compras a un centro comercial, nuestros miedos están dirigiendo nuestra vida.

No es cierto que se tenga que aprender a vivir con la ansiedad ¿conoces algún coche que vaya siempre a 200 kilómetros por hora y nunca le hayan multado? Pues lo mismo ocurre con la ansiedad; sería muy perjudicial e invalidante vivir con una sintomatología tan incapacitante de por vida.

Cuando tengamos estos síntomas, lo más aconsejable es acudir a un profesional que nos ayude a entender lo que nos pasa y cómo podemos solucionarlo. Los dos tratamientos para este tipo de trastornos son la psicoterapia y la medicación. La medicación nos ayuda a que los síntomas disminuyan y por lo tanto el terapeuta pueda trabajar con nosotros para descubrir dónde está el origen de ese miedo irracional.

Algunas de las actividades que se recomiendan desde la terapia es hacer ejercicio, técnicas de relajación y respiración para poder hacer frente a esos ataques de ansiedad que aparecen de manera improvisada, llevar registros sobre nuestros pensamientos y hábitos y técnicas de detección de pensamientos entre otros.

La Psicología es una ciencia que ha evolucionado mucho en los últimos tiempos y debemos desterrar prejuicios y estereotipos que giran en torno a este tipo de profesionales; el psicólogo es un profesional que nos acompañará y será nuestra red en este proceso.

LETICIA RODRIGUEZ SÁNCHEZ  
(PSICÓLOGA)



Leticia Rodríguez Sánchez  
Nº Col. 3447

CITA PREVIA: 699 018 172

*Psicología 3.0  
Avanzamos Juntos*

*Psicología, Peritajes, Formación y Mediación*

Avda. Mirat, 36 - 1º izq. despacho 3  
37005 Salamanca

leticia.rodriguez.sanchez@gmail.com



## CUENTO

## Se vende

MIGUEL ÁNGEL MALO

Con el desayuno, Lucía se tomó un par de ibuprofenos, porque el día iba a ser largo y no quería que el dolor del cuello o de las muñecas la pudieran distraer. La tarde anterior la había llamado la vendedora más joven de la agencia inmobiliaria, la que siempre llevaba encima unos abalorios tintineantes, para decirle que había cuatro parejas interesadas en la casa para verla el día siguiente y que había quedado con los primeros a eso de las cinco. La voz musical que salía por el móvil le sugirió que hiciese galletas o algún bollo en el horno: esos olores siempre ayudan a vender una casa, dan un aire de hogar.

Le costó, pero finalmente se decidió por hacer las rosquillas de su madre, las cubiertas de azúcar glas que siempre habían durado apenas unas horas si no las escondía de Marcos padre y de Marcos hijo. El problema fue que había olvidado por completo cómo se pondría el suelo de la cocina al espolvorear el azúcar sobre las rosquillas; eso nunca se le había dado bien. El olor de las rosquillas permanecería en la casa todo el día, sin duda, pero también el dolor de espalda de fregar un par de veces la cocina para que las zapatillas dejaran de pegarse al suelo. Lucía también se dio cuenta de lo lenta que se había vuelto: al final se le había hecho la hora de comer entre las rosquillas y pasar la fregona.

Sacó un tarro del congelador y lo puso en el microondas hasta que la incertidumbre desapareció y le mostró un guiso de panga. Como siempre, le sobró comida. Al recoger, se dio cuenta de que seguía pegándose al suelo, así que volvió a fregar la cocina. Sin hacer caso de sus riñones, decidió aprovechar bien el agua y pasó de nuevo la fregona por toda la casa, por si acaso. Nada más terminar, la joven de la agencia la llamó para decirle que lo sentía mucho, pero había tenido que adelantar todo y que iría con la primera pareja a eso de las cuatro y media, no era ningún problema, ¿verdad? Lucía dijo que

por supuesto que no. La vendedora bajó un poco la voz:

—Lucía, discúlpeme, pero tengo que pedirle algo. Ya sé que es una tontería, pero hay gente que sigue teniendo miedo. Sería mejor que no mencionase lo de su marido.

—Ya sé, ya sé, hija. No te preocupes —susurró.

—Estaré allí en un rato.

Las tres primeras parejas le parecieron a Lucía casi tan mayores como ella, aunque sus mascarillas azul pálido le impedían calcular bien la edad. Sólo la vendedora llevaba una de esas que su hijo Marcos le había dicho que eran las mejores, pero que se inflaban y desinflaban como un pulmón fuera del pecho. Todos parecían sanitarios desubicados.

Ninguno quiso probar las rosquillas, ni siquiera la vendedora, aunque, en cuanto pudo, le susurró que había sido una gran idea, nada como unas rosquillas caseiras para facilitar una venta. Todos ellos buscaban cambiar de barrio y se sabían todos los trucos para anticipar una negociación del precio a la baja: la persiana grande del salón no parece sujetarse bien, esa grieta de la pintura justo en el recibidor, los azulejos del baño tan pasados de moda. Fueron y vinieron por el largo pasillo que su marido Marcos había recorrido con la paciencia del que no va a ningún sitio, preguntando si dejaría los muebles (sí, todos, menos la cama de matrimonio), asombrándose de la cantidad de libros que había en una de las habitaciones, metiendo las narices en los armarios empotrados porque lo sentimos mucho, pero es por hacernos una idea, lo entiende, ¿verdad?

Entre la visita de una pareja y la siguiente, la de la inmobiliaria le repetía que el suelo de toda la casa estaba como pringoso y Lucía pasó la mopa sobre el parqué varias veces, pero era imposible que el azúcar glas hubiese viajado tan lejos.

—Van mirando hacia arriba, no hacia el suelo, pero cada detalle es importante, Lucía, no hay que descuidar nada. Créame, lo que menos se espera es lo que hace que com-

pre o se vayan a otra casa.

La vendedora sacudió la cabeza con resignación y el cacharreo de la bisutería remató la frase. Sin embargo, Lucía apenas la oyó porque había llegado ya al final del pasillo con la mirada fija en la mopa. A pesar de todo, cuando llegaron los últimos, Lucía podía imaginar al trasluz varios caminos de huellas marcando las entradas y salidas en las habitaciones, regresando como un secreto familiar mal llevado.

La última pareja resultó ser un matrimonio joven y fueron los únicos sin mascarilla. Tal vez, por eso se animaron a comer unas cuantas rosquillas, sobre todo él. La vendedora, que esta vez llevaba el rostro descubierto, los imitó, aunque sólo dio un bocado de niña consentida, para dejar luego la rosquilla en el borde de la encimera, sobre una servilleta de papel.

A Lucía le pareció buena señal verlos sonreír en medio de la cocina, ya con la luz encendida; aunque no tanto cuando se pusieron serios al ver la ventana del antiguo cuarto de Marcos hijo dando al patio de luces y preguntando si esa habitación de verdad se ventilaba bien. En la habitación de los libros, él apreció que la iluminase la luz del norte reflejada en los edificios del otro lado de la avenida.

—Poco ruidosa para ser una avenida —dijo la vendedora—, una de las grandes ventajas de toda la zona, como ya les dije en la oficina.

Él asintió al recordatorio de la vendedora y, al señalar la doble ventana, la mitad de una última rosquilla que se trajo para el viaje por la casa cayó al suelo, dispersándose por el parqué. Un trozo rodó asimétrico y sin sutileza hasta debajo de la mesa del ordenador sin ordenador. Pidió mil disculpas, mientras su esposa suspiraba.

—No se preocupen, nada que no se pueda solucionar barriendo la habitación —dijo Lucía.

La pareja sonrió y se giraron a la vez para abandonar la habitación.

Atravesar el pasillo para volver a la cocina fue una loa a las calidades de construcción del inmueble,



a las zonas comunes y a la renovación del ascensor hacía menos de tres años. La vendedora había reservado para el final el salón, muy amplio, luminoso, hecho realmente para vivir allí. Al entrar, sin embargo, no pudo seguir con su discurso tan bien ensayado, porque él pidió un vaso de agua para quitarse el dulce de la rosquilla que se le había quedado en la garganta. Lucía, amable, trajo en una bandeja grande de metacrilato una jarra y vasos para todos.

Mientras él se llevaba el vaso a la boca, su esposa le preguntó a Lucía:

—¿Y por qué quiere venderla?

—Quiero mudarme a un piso que me dé menos que hacer.

—Y para estar más cerca de su hijo —dijo la vendedora, como temiendo que Lucía comenzase a hablar de su marido.

—También.

Él dejó el vaso sobre la bandeja y se unió a su esposa en una sonrisa perfectamente coordinada, antinatural. "Estos se divorciarán pronto, no se merecen esta casa", pensó Lucía, mientras notaba el nacimiento de una mueca que intentó corregir con rapidez.

La pareja comentó que se había hecho muy tarde y que tenían que irse ya. Le dieron las gracias a Lucía, incluyendo las rosquillas en el agradecimiento. Ella les ofreció que se llevasen unas cuantas, que eran demasiadas para ella sola, pero él se dio dos palmaditas en una barriga aún inexistente diciéndole que mejor no, mejor no.

La vendedora los acompañó hasta la calle y subió enseguida. Ninguno quería comprar. No podía entenderlo. Tenía que haber sido, de nuevo, algún detalle banal, como que él pidiera un vaso de agua cuando iba a acometer su mejor discurso. Eso había roto la predisposición tan buena de la pareja joven, sobre todo la de él.

—Ahí fue donde se perdió la venta —dijo la vendedora.

Murmuró la frase varias veces para sí mientras se dirigía hacia la puerta de la casa, seguida por Lucía a un par de pasos de distancia. Abrió, se dio la vuelta sonriendo y cerró con suavidad después de desearle buenas noches. Lucía pensó que aún tenía que barrer la media rosquilla que se había caído en la habitación y se dio cuenta de que ya no le dolía nada.

COMPROMETIDOS CON LA EMPRESA  
COMPROMETIDOS CON EL TRABAJO  
COMPROMETIDOS CON LA SOCIEDAD

ENTIDAD  
TÉCNICA DE  
PREVENCIÓN

Servicio de Prevención de Riesgos Laborales

C/ San Pablo, 53, 37008 Salamanca • 923 21 49 03 @ www.etprevencion.com





## LA LIBRETA NEGRA

'El río guardó silencio'. Luis Esteban.

Carlos Ferrero Duque

**P**ara muchos a los que nos gusta leer, la situación vivida en estos últimos meses, donde han permanecido cerradas las librerías y bibliotecas, ha sido una oportunidad de poder releer algunas novelas que ya teníamos olvidadas o leer aquellas otras que cayeron abandonadas en un rincón de la librería. Este es el caso de la novela de las que le quiero hablar hoy en "La Libreta Negra". Tengo que decir, que fue gracias a Francisco Gómez Bueno, el chico de La 8 de Salamanca y de su programa de confinamiento "De balcón a Balcón" que me acorde de que tenía este ejemplar por ahí entre los estantes de la librería.

Me gustaría hablarles de la novela 'El río guardó Silencio', de Luis Esteban una novela policiaca de las que suelo calificar "de fórmula" y corte procedural, donde se dan todos y cada uno de los aspectos identificativos que definen ambas clasificaciones dentro del gran conglomerado que llamamos Novela Negra.

Denomino novela "de fórmula" a aquellas novelas que siguen un patrón. A saber, crimen, investigación y resolución en las ultimas cincuenta hojas. Vamos, lo que ocurre en el noventa por ciento de las novelas de supuesto género negro que están publicadas. Y dentro del género negro se dice procedural a aquella novela que describe el procedimiento a la hora de la resolución de una investiga-

ción en un caso policial, o los pasos de un juicio en una novela de corte judicial. Los estudiosos de la novela negra dan la paternidad de este subgénero de la novela policial al italoamericano Salvatore Lombino (Evan Hunter), que bajo el seudónimo de Ed McBain escribió de 1956 a 2005 cincuenta y cinco novelas del Distrito 87, una comisaría situada en la ficticia ciudad de Isola, posiblemente una de las series de novela policiaca más numerosa y longeva escritas hasta la fecha.

Al comienzo de la novela el autor hace una aclaración que el lector inteligente puede saltarse, así lo dice él, que, aún escrita en 2017, es hoy en día más que necesaria a raíz de tanto ofendido que existe en la sociedad actual donde todo debe de ser "políticamente correcto" y no se puede hablar o escribir nada en contra del "pensamiento global único" por miedo a ser acusado de aquello que nunca se ha sido.

'El río guardó silencio' comienza con el descubrimiento del cadáver de un hombre de origen magrebí con dos tiros en la cabeza y, eso es lo que más llama la atención, desnudo con "el culo en pompa" y una fotografía de John Wayne en lo alto de los glúteos. Todo hace indicar que es un crimen homófilo pues la víctima es un chaperero conocido en los ambientes gays de la ciudad. El caso se complica con la aparición de otro cadáver en si-

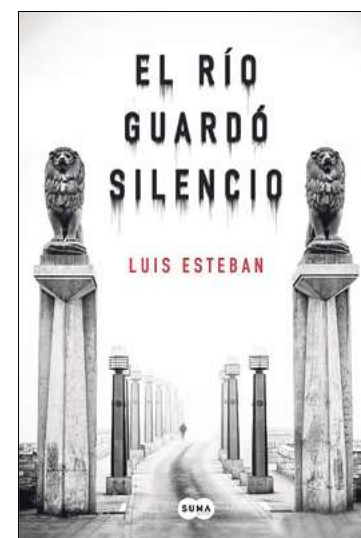
milares circunstancias tras haber detenido a un sospechoso

La investigación corre a cargo de Rosario Ray inspector del Grupo de Homicidios y Secuestros de la Policía Nacional de Zaragoza, al que acompañan el Subinspector Alexis Guzmán y la Oficial de policía África Trinidad, si bien esta última está adscrita al departamento de policía científica es una más del grupo de homicidios mostrando así la colaboración entre grupos policiales en la resolución de los casos. Como toda novela negra actual que se precie, los protagonistas tienen su propia lucha interna, pero si quieren conocer cuáles son las de estos tres protagonistas deberán leer la novela, no les voy a adelantar nada.

Durante la investigación se verá que los crímenes no son obra de un solo asesino o que este es ayudado por personas y surgirán distintos sospechosos, algo normal dentro de las novelas policiacas. Siendo un narrador omnisciente el encargado de irnos mostrando el desarrollo de los acontecimientos, planteando giros en la trama, jugando con el lector, de forma que quede atrapado en la red y no sea hasta el final cuando descubra, ya no al asesino que es rápidamente descubierto, sino la verdadera causa de los asesinatos. Y esta es la razón por la que esta novela es digna de ser mencionada, porque muy pocos, pero que muy pocos lectores serán capaces de descubrir el final antes de que el policía lo haga.

En definitiva, podemos decir que 'El río guardó silencio' es una novela policial muy del gusto del lector que busca entretenimiento, muy bien escrita, donde se nota que el autor tiene un gran conocimiento de la técnica policial y un uso de lenguaje muy preciso y con un gran vocabulario, algo normal para una persona como Luis Esteban. Pero además es una novela donde el lector puede ver reflejado parte de la sociedad política actual y además los distintos intereses que tienen los individuos en función del rango que ocupan dentro del organigrama policial.

Algunos lectores, hasta este momento, quizás no hayan reconocido a Luis Esteban, pero sí les digo que su segundo apellido es Lezaún, muchos ya comprenderán porque digo que su novela policial es de corte procedural y sobre todo porque está escrita con un uso de lenguaje preciso y con gran vocabulario. Sí, el autor de 'El río guardó silencio' es **Luis Esteban Lezaún**, actual Comisario Jefe de Policía de Salamanca, que además de tener una excelente hoja de servicios dentro del Cuerpo Nacional de Policía, y de ser popularmente conocido desde 2015 por ser ganador del concurso televisivo Pasapalabra cuando era Inspector Jefe de Policía en Manacor cuyo premio compartió con los más desfavorecidos de la sociedad al donar parte del premio a Cáritas, es escritor de novelas de género negro.



Llega oficialmente el verano y con él el final de curso académico. Así, como una asignatura de un curso académico, en octubre comenzó esta sección denominada 'La libreta negra' dentro de la edición mensual en papel del periódico SALAMANCA AL DÍA.

Y como toda asignatura al final debe de tener una evaluación y me gustaría que esta evaluación la hiciesen ustedes. Me agradecería enormemente que me indicaran, a través de la siguiente dirección de correo electrónico lalibretanegra20@gmail.com, que les ha parecido la sección, si les ha resultado útil, si las novelas y autores que por aquí han pasado les ha resultado interesantes, en definitiva les pido que valoren, si no es mucha molestia, el contenido de esta sección. Tan solo queda despedirme hasta el próximo curso, si es que llega, no sin antes darles las gracias por haber leído esta sección en algún momento y deseándoles que pasen un feliz verano rodeados, dentro de sus preferencias, de buenas lecturas y mejores momentos.

### FICHA TÉCNICA

<b>Nº de páginas:</b>	520
<b>Editorial:</b>	Suma
<b>Año:</b>	2017
<b>ISBN:</b>	9788483659038
<b>Autor:</b>	Luis Esteban Lezaún (Zaragoza 1972) estudió Derecho y Ciencias policiales. Dirigió durante diez años el Grupo de Operaciones Especiales (GOES) en Cataluña, siendo posteriormente Inspector Jefe en la comisaría de Manacor. En 2017 fue nombrado comisario de la Policía Nacional en Algeciras y en 2019 Comisario Jefe de la Policía Nacional en Salamanca. Ha escrito hasta la fecha cuatro novelas 'El inspector que ordeñaba vacas' (2013), 'La vida contra las cuerdas' (2015), 'El río guardó silencio' (2017) y 'Moroloco' (2019).
<b>Sinopsis:</b>	U Un chapero marroquí aparece asesinado a tiros y con las manos engrilladas a la espalda. El asesino ha dejado una foto de John Wayne sobre el cadáver. Rosario Roy, un inspector de policía de vida compleja, se encargará de la investigación del que parece ser el primero de una larga serie de homicidios. En el transcurso de las pesquisas, una prostituta rumana denuncia por violación a un conocido político. Estas dos tramas confluyen en una intriga policiaca de sorprendente desenlace, ambientada en Zaragoza y con las fiestas del Pilar como telón de fondo.



## EL LUGAR PERFECTO PARA ORGANIZAR TUS EVENTOS

- \* Nuevas y modernas instalaciones
- \* Gastronomía Castellana tradicional y contemporánea

### MENÚ DEL DÍA

de Lunes a Viernes 15.00€, Sábado y Domingo 16.50€

C/ Peña De Francia s/n, 37007 Salamanca  
Tel.: 923 280 188

Síguenos en:  

reservas@aparthotelhall88.com

*¡Muy pronto volveremos a vernos!*





GESTIONADA POR SERVITALIA SERVICIOS SANITARIOS

# Residencia Fidalgo Morales, bienestar y calidad de vida

Gracias a un gran equipo humano que trabaja de manera interdisciplinar, han logrado no tener ningún contagiado por Covid-19 desde que empezó la pandemia

**L**a Residencia Fidalgo Morales, gestionada por Servitalia Servicios Sociosanitarios, está abalada por la calidad y la garantía de ofrecer un ambiente familiar para que sus residentes se sientan en su rutina diaria como si estuvieran en su propio hogar. Ubicada en la calle de las Hermanas Fidalgo Morales 43, se trata de una zona residencial tranquila y agradable con fácil acceso andando o en autobús.

Se trata de un centro residencial moderno que ofrece comodidad e instalaciones de primera categoría con una capacidad de 80 plazas. Entre los servicios que ofrecen, disponen de médico, enfermería, farmacia (control de medicación y tramitación de recetas), fisioterapia y rehabilitación, terapia ocupacional, trabajo social y familiar, geroculturas cualificadas, educación social y animación sociocultural, cocina casera y dietas especiales, dietista, control nutricional, lavandería y plancha, limpieza diaria, peluquería y estética, podología, servicios religiosos y prensa diaria.

Su equipo humano cercano y profesional hace que Residencia Fidalgo Morales sea un lugar idóneo para vivir. Según explica María del Mensegal, directora de Servitalia, "nuestra filosofía es crear centros para vivir en los cuales ofrecemos el mejor cuidado y el cariño que necesitan las personas". "Para nosotros cada persona es única, por eso creamos un servicio de atención personalizada integral y de calidad, a través de actuaciones diferenciadas y priorizadas de acuerdo con las necesidades de la persona. En Servitalia contamos con un gran equipo humano que trabaja de manera interdisciplinar, volcados en la mejora del bienestar



y calidad de nuestros residentes, siempre con total discreción y confidencialidad profesional. En Servitalia nuestra misión es el cuidado de las personas, aportándoles calidad de vida", añade.

## Un referente en la gestión sanitaria contra el Covid-19

Tras duros meses vividos en el sector sanitario, más concretamente en las residencias de mayores, este Centro ha logrado que a día de hoy el Covid-19 no haya llegado a ninguno de sus usuarios.

Según explica Mensegal, se tomaron medidas tempranas e inmediatas de actuación desde el 21 de febrero como la adquisición de equipos de protección individual desde el 21 de febrero tanto para trabajadores como residentes y el cierre de las visitas el 7 de marzo.

Además, contaron desde el principio de la pandemia con un equipo de gestión en el que contaba con profesionales especializados en coordinación continua entre todo el equipo, ejecutando directrices al resto del equipo y un traba-

jo pormenorizado con el diseño y la aplicación de un propio Plan de Contingencia incluyendo 25 protocolos de actuación novedosos de acuerdo con la normativa nacional e internacional de la Covid-19.

Respecto a los trabajadores, se aplicó un Plan de Comunicación Interna para trabajar a través de formación continua especializada en prevención de riesgos biológicos; con los residentes, sesiones informativas de educación sanitaria con la terapeuta ocupacional; información visual, colocación

de infografías: lavado de manos e higiene respiratoria. Además, mantuvieron la comunicación externa con videollamadas a través de Skype y llamadas telefónicas, adaptaron las instalaciones del centro y un Plan de limpieza con desinfección exhaustiva y con una máquina de ozono.

Hoy, miran al futuro con optimismo ya con la apertura de visitas entre residentes y familiares y con su trabajo intenso para seguir siendo un referente de calidad en la ciudad.



**Servitalia**  
Servicios Sociosanitarios

C/ Hermanas Fidalgo Morales, 43  
37006 SALAMANCA

☎ 923 28 28 18

www.servitalia.net  
servitalia@servitalia.net





# Muebles Rodero, referentes en el sector de la venta de mobiliario y decoración

Más de 50 años en el sector y más de 30 en Salamanca ofreciendo una amplia y variada selección de muebles en todos los estilos y tendencias

**L**a crisis sanitaria y económica derivada del Covid-19 no ha podido con Muebles Rodero, que fiel a su concepto ha seguido trabajando al pie del cañón estos meses de incertidumbre siendo leales a sus clientes con el mejor servicio de calidad cumpliendo todos los protocolos sanitarios pertinentes. Más de 50 años al lado de los salmantinos ofreciendo una amplia y variada selección de muebles en todos los estilos y tendencias y con la mejor relación calidad-precio.

Ofrecer la mejor atención al cliente, profesionalidad y experiencia son precisamente las señas de identidad que le permiten seguir siendo una referencia en Salamanca y en el sector de la venta de mobiliario y decoración.

En Muebles Rodero, con más de 5.500 metros cuadrados de exposición (Carretera de Valladolid 112,

polígono Los Villares), encontrarás todo lo que necesitas para una decoración funcional y confortable al mismo tiempo.

Ofrece una amplia exposición con más de 3.000 artículos de todos los estilos para amueblar y decorar todas las estancias de la casa. Estilos clásico, moderno, juvenil..., muebles a medida, muebles auxiliares, sofás, colchones... adaptados a las necesidades de cada hogar y contando con el mejor asesoramiento personalizado para elegir el que mejor se adapta a los gustos y preferencias del cliente.

Muebles Rodero es la mejor apuesta con muebles que combinan calidad, buen precio y con las mayores facilidades de financiación durante todo el año. Además, cuenta con servicio de transporte (flota propia de vehículos) y montaje.



Más 200 sofás en exposición | FOTOS: ÁNGEL MERINO



**MÁS DE 3.000 ARTÍCULOS EN 5.500 m<sup>2</sup> DE EXPOSICIÓN DISTRIBUIDOS EN 3 PLANTAS**

**MUEBLES**  
**AR**  
**ALMACENES**  
**RODERO**

**DORMITORIOS, SOFÁS, LÁMPARAS, MESAS, SILLAS, COLCHONES Y COMPLEMENTOS EN TODOS LOS ESTILOS**

- Asesoramiento profesional.
- Más de 50 años de experiencia.
- Facilidad de financiación.
- Amplio catálogo.

**TRANSPORTE Y MONTAJE GRATUITO!**

\*Consultar distancia

TELÉFONOS 923 22 02 50 - 923 22 00 30  
WWW.MUEBLESRODERO.COM



CTRA. VALLADOLID N°112 - POLIGONO LOS VILLARES (SALAMANCA)



NUEVO FOLLETO  
2020

Jardín  
y tiempo libre

más de 2.000 artículos en oferta

ESCANEE ESTE CÓDIGO



Y TENGA EL FOLLETO  
EN SU MÓVIL



Santiago Criado

Cerámicas, Saneamientos y Materiales de construcción



## Promoción verano 2020

Fila kit cerámica para mantenimiento y protección de superficies de gres, cerámica y porcelánico.



Santiago Criado  
Cerámicas, Saneamientos y Materiales de construcción

# FILA KITCERAMICA

30,80 €



## El valor del KITCERAMICA o valor do KITCERAMICA

La solución eficaz y definitiva para el bienestar de tu cerámica:

**A solução eficaz e definitiva para o bem-estar da sua cerâmica:**

- Elimina completamente los residuos de la colocación.  
*Elimina completamente os resíduos da colocação.*
- Protege las juntas sin alterar el aspecto.  
*Protege as juntas sem alterar a aparência.*
- Mantiene la superficie a lo largo del tiempo.  
*Mantém a superfície ao longo do tempo.*

En el KITCERAMICA se encuentran los siguientes productos:

**No KITCERAMICA estão os seguintes produtos:**

### DETERDEK 1 L.

Detergente específico para la limpieza final de obras de gres y cerámica. Respeta las juntas y los elementos en acero inox.  
*Detergente específico para limpeza final de obra.*

### FUGAPROOF 500 ml.

Protector antimanchas para juntas. Impide la absorción de manchas y facilita la eliminación de suciedad. Conserva la belleza original de las juntas en el tiempo.  
*Protector contra manchas para juntas.*

### FILACLEANER 1 L.

Detergente neutro concentrado con alto poder de limpieza ideal para el mantenimiento de todas las superficies de la casa. No deja residuos ni "empañados".  
*Detergente neutro concentrado con alto poder de limpeza.*

El Kit contiene también una esponja abrasiva y el folleto KITCERAMICA.  
O kit também contém uma esponja abrasiva e a brochura KITCERAMICA.



PROSISA LAB S.L

# Soluciones y profesionalidad para laboratorios y clínicas dentales

Disponen de servicio técnico propio y distribución rápida de equipamientos

**D**edicación, profesionalidad, especialización y una cuidada atención al cliente son las señas de identidad de Prosisa Lab S.L, empresa de servicio técnico, mantenimiento e instalación de equipos de laboratorio y material médico, que cuenta con un equipo profesional formado en la reparación y mantenimiento integral de equipos multimarca, lo que les permite ofrecer a sus clientes soluciones con gran rapidez, eficaces y siempre acorde con las necesidades que presenten de manera individualizada.

Prosisa'lab es hablar de una empresa dedicada a equipamiento para laboratorios, tanto sanitarios como centros de investigación, hospitales, universidades, fábricas... en definitiva cualquier empresa u organismo que disponga de laboratorio puede contar con sus servicios, teniendo por delante garantía de buen hacer.

Laboratorios de análisis de agua, veterinarios, queserías o bodegas de vino son otros de los sectores en los que trabaja esta empresa salmantina, que con mimo y dedicación atiende a sus clientes cada día, centrados en la atención de Castilla y León y contando además en su hacer con espacios tan destacados como el Centro de Investigación del Cáncer, y a los que ahora se añade su rama profesional destinada a clínicas dentales.

Precisamente el sector dental es uno de los puntos novedosos de su cartera de servicios que está suscitando gran interés, ya que hasta el momento apenas existían distribuidores que ofrecieran el servicio completo, desde material hasta el apoyo técnico propio, algo que está siendo especialmente agradecido por los profesionales dentales salmantinos y de toda la comunidad.



En lo referente al sector clínico y dental, Prosisa Lab dispone de la capacidad para "montar una clínica entera, desde los sillones, pasando por los equipos, las lámparas, equipos sanitarios y consumibles...sin olvidar los sistemas de EPI para todas ellas. "La protección ha reconvertido nuestra manera de trabajar. Hemos sido desde el primer momento empresa de primera necesidad y hemos entendido la importancia de la protección de nuestros clientes" explica David Moreno, su gerente y alma máter.

La pandemia por el coronavirus también ha dejado huella dentro de esta reputada empresa salmantina, algo que han vivido con incertidumbre ya que "nos llegaban todos los días pedidos de laboratorios que tampoco habían cerrado, llenándose la nave de mercancía mientras las universidades o centros de investigación permanecían cerrados, ha sido algo tremendo", explica Moreno, aunque también muestran la otra cara de la situación, ya que en cuanto a equipamientos de protección individual han sido líderes en la adaptación y consecución de estos

importantes materiales. "Si trabajo 40 años más de mi vida seguro que no dispensamos más geles y mascarillas de lo que hemos entregado estas semanas, y más viendo como el mercado estaba desbordado" afirma.

Prosisa Lab S.L está ubicada en la calle Palencia (nave 510) en el polígono Industrial Castellanos de Moriscos, lo que supone un sello distintivo charro de calidad y cercanía, algo que ya están trasladando a diferentes provincias de Castilla y León y desplazando a diferentes puntos de la geogra-

fía española como Extremadura, donde no descartan incluso asentar una nueva base de operaciones física, además de abrirse a cualquiera de los objetivos geográficos que puedan plantearse, siempre manteniendo su máxima del 'cara a cara' y la rapidez en sus envíos, con marca y sello propio, bazas fundamentales para entender el éxito de esta empresa local, que cuenta con el mejor equipo tanto comercial como técnico, sin duda, uno de los pilares que los han posicionado como un referente en su sector.



# PROSISA LAB

EQUIPAMIENTO DE LABORATORIO, MÉDICO Y DENTAL

C/ Palencia - Nave 510. 37439 Polígono Industrial Castellanos de Moriscos, Salamanca

www.prosisalab.es • prosisalab@prosisalab.es  
☎ 923 36 15 27



# Especial La Sierra



Salamanca **AL DÍA**



## Caminos naturales

Toda una experiencia





UN PARAÍSO NATURAL EN LA PROVINCIA

# SIERRA DE FRANCIA: TURISMO SEGURO

EL TURISMO RURAL, Y EN ESPECIAL EL DE NATURALEZA, ES UNA DE LAS OPCIONES MAS SEGURAS PARA DISFRUTAR ESTE VERANO ALEJADOS DE LAS AGLOMERACIONES Y LOS ESPACIOS CERRADOS

KIKO ROBLES

**E**l turismo de naturaleza ha sido uno de los primeros sectores en recuperarse, ya que incluso los territorios en Fase 1 pudieron celebrar actividades de este tipo observando ciertas normas de seguridad. Las particulares condiciones y entornos de este tipo de turismo son ideales para evitar las circunstancias de mayor propagación del coronavirus. Los espacios abiertos, la menor concentración de personas y las mayores posibilidades de evitar aglomeraciones de gente son las mejores opciones para veranear con seguridad.

Las previsiones para este verano apuntan a que el mayor impacto de la crisis se sienta en grandes ciudades y en el turismo de sol y playa. El turismo rural de interior es practicado en gran medida por turistas nacionales, que tienen menos impedimentos para desplazarse que los extranjeros. Pese a ello, todos los sectores sufrirán un descenso debido al temor del público a los viajes y la exposición a otras personas, por lo que se espera una reducción de entre el 20 y el 40% en zonas de interior.

Unos 50 millones de personas dejarán de visitar España en lo que queda de año, de los que un 30% tenían pensando acudir a destinos de interior en todo el territorio nacional, según las estimaciones.

## Los Ayuntamientos se adaptan

La nueva situación está obligando tanto a las empresas del sector como a los ayuntamientos a adaptarse rápidamente para poder ofrecer opciones de turismo con seguridad y atraer al público que será menos numeroso durante el presente verano.

Localidades que reciben una gran afluencia de visitantes están comenzando a recibir visitantes cada vez más numerosos. Los negocios locales, gran parte de ellos enfocados precisamente al público



La nueva situación está obligando a los ayuntamientos adaptarse para ofrecer un turismo seguro | FOTOS: MANUEL LAMAS

'forastero' agradecen la llegada de visitantes, pero siempre con cautela y observando las medidas sanitarias aprobadas por la Junta de Castilla y León.

La Alberca es una de esas localidades que afrontan la nueva situación con cambios. La oficina de turismo se está adaptando para ofrecer una atención segura y personalizada.

Otra localidad que ha apostado por la adaptación frente al virus es San Esteban de la Sierra, que ha celebrado su primer pleno recientemente y en el que se aprobó un plan específico para el turismo con seguridad.

El llamado Plan de Dinamización Turística se ha firmado junto con la asociación Red Arrayán para reactivar en lo posible el sector turístico y hotelero. Se ofrecerán actividades de animación social, rutas turísticas y propuestas culturales adaptadas a la situación actual, que se sumarán a las actividades que ya ofrece la localidad con normalidad. Una de las primeras tareas será la creación de un mapa turístico local con todas

las opciones para los visitantes. Las primeras pruebas se realizarán durante este verano y se espera que el plan sirva para el futuro, no solo como ayuda frente a la crisis del coronavirus, sino también como forma de promoción turística permanente.

## SE PERMITEN GRUPOS DE HASTA 25 PERSONAS EN ACTIVIDADES DE TURISMO DE NATURALEZA

### Normativa de la Junta

La Junta de Castilla y León publicó a finales del mes de junio las normas específicas a seguir por el turismo rural y de naturaleza durante la llamada "nueva normalidad".

En cuanto a los hoteles y alojamientos turísticos, las zonas comunes no podrán exceder el 75%

del aforo total. Los establecimientos deberán señalizar el aforo total de espacios comunes y proveer medidas de seguridad.

Las actividades de grupo, como animaciones o clases tendrán un máximo de 25 participantes.

En el caso de de los albergues turísticos, debido a su mayor número de zonas comunes y habitaciones compartidas tendrán una limitación del 50% del aforo total y deberán garantizar la distancia social entre sus usuarios.

Finalmente, las actividades turísticas o de naturaleza cuentan con su propia normativa, que se aplica a todas las Áreas Naturales Protegidas de Castilla y León. Se pide a los usuarios que circulen por la derecha en caminos, senderos, pasarelas y similares para garantizar la distancia social y un tránsito fluido.

Los grupos con guía turístico tendrán un máximo de 25 participantes, que deberán utilizar mascarilla y el resto de medidas de higiene. Se evitará en todo momento la aglomeración de público

en lugares destacados, monumentos o similares.

Gran parte de los turistas que se acercan a la Sierra de Francia lo hacen en pequeños grupos de personas, por lo que las actividades en general no se verán afectadas por la normativa. Sin embargo, los grandes grupos, reuniones y convenciones que se han ido multiplicando en los últimos años tendrán que ser aplazadas.

A esto se suma la recomendación firme de la Junta para no celebrar fiestas locales, por lo que muchos visitantes no acudirán este verano a los numerosos pueblos que tenían pensado ofrecer entretenimiento durante los festejos patronales. Todo ello resultará en una menor incidencia del turismo para un verano totalmente distinto en la Sierra de Francia.

A todo ello se suman las recomendaciones generales para todo tipo de actividades, recordando que es obligatorio el uso de mascarilla en espacios públicos donde no se pueda garantizar la distancia social y en todo tipo de espacios cerrados.







## JOYAS TURÍSTICAS PARA DISFRUTAR



■ Destacar las bondades turísticas de la Sierra de Francia siempre es tarea compleja, puesto que prácticamente cada rincón posee algún tipo de atractivo para los visitantes.

El entorno natural es especialmente llamativo, en pleno Parque Natural de Sierra de Francia-Las Batuecas, de gran belleza e infinidad de especies naturales por conocer, tanto en flora como fauna. Una de las visitas obligadas para los amantes de la naturaleza es la Casa del Parque, ubicada en La Alberca, esta instalación de la Junta ofrece toda la información necesaria para disfrutar del entorno. Con una exhaustiva descripción de las numerosas especies autóctonas y los diferentes lugares más destacados, como las cuencas de los ríos de la comarca o los numerosos bosques.

En esta comarca se sitúan algunos de los enclaves naturales más destacados de la provincia, como el Meandro del Melero, en el río Alagon, en el término municipal de Sotoserrano y compartido con territorio extremeño. Sin olvidar tampoco La Peña de Francia, el pico más alto de la sierra y en el que está situado el Santuario de Nuestra Señora de la Peña de Francia. Un lugar que no puede faltar en cualquier visita a la zona y que brindará las mejores vistas de la comarca.

La Sierra de Francia también cuenta con gran cantidad de áreas recreativas de naturaleza en las que se puede disfrutar de una jornada al aire libre.

Además de un entorno natural único, la Sierra de Francia cuenta con un rico legado his-

tórico, que se concentra en las localidades de una comarca con miles de años de historia. De los catorce municipios declarados Conjuntos Históricos seis de ellos son serranos.

La Alberca fue el primer pueblo español declarado Conjunto Histórico en 1940. Destaca por la belleza y conservación de su arquitectura tradicional típica de la sierra de herencia medieval. Mogarraz se ha convertido en un atractivo y original lugar para visitar donde nos encontraremos con una galería urbana de retratos que decoran las fachadas de sus casas y donde la herencia medieval e histórica está muy presente. Miranda del Castañar destaca porque aún se pueden contemplar sus sólidas murallas de antigua fortaleza en las que sobresalen las torres del homenaje de su castillo. Sequeros conserva una arquitectura tradicional y las señas de identidad típicamente serranas. San Martín de Castañar posee una arquitectura tradicional de entramado serrano, antiguas casas blasonadas y la iglesia con precioso artesanía-

do mudéjar. Villanueva del Conde llama la atención porque sus edificaciones forman un recinto amurallado perfectamente cerrado.

No obstante, hasta las más pequeñas localidades cuentan con antiguas iglesias y las tradicionales casas con arquitectura propia de la zona, con sillares de granito en la planta baja y las características tramoneras en las plantas superiores.

No faltan tampoco los museos y las aulas de interés, como el Centro de Interpretación de la minería romana del oro 'Las Cavenes' en El Cabaco, La Casa Museo Satur Juaneta y el Museo del Traje de La Alberca. O la oferta de Mogarraz, compuesta por el Museo del Ibérico y el interesante Museo Etnográfico "Casa de las Artesanías" ubicada en plena Plaza Mayor de la localidad.

Con todo esto, la comarca se perfila como una tierra rica en matices y que además cuenta con unos habitantes humildes y hospitalarios que recibirán a los visitantes con una sonrisa y los brazos abiertos.



Ayuntamiento de  
**Villanueva del Conde**

*Gastronomía, naturaleza y tradición*



# LA ALBERCA RECUPERA POCO A POCO LA ALEGRÍA EN SUS CALLES

**LOS TURISTAS COMIENZAN A LLENAR DE NUEVO LA HISTÓRICA VILLA SERRANA MIENTRAS LA LOCALIDAD SE PREPARA PARA UN ATÍPICO VERANO ADAPTANDO SU OFERTA TURÍSTICA A LA "NUEVA NORMALIDAD"**

**L**entamente, pero a buen ritmo. Así es la recuperación del turismo en la Sierra de Francia y en especial en la localidad de La Alberca, que desde el final del estado de alarma está viendo como los visitantes comienzan a llegar de nuevo a las calles de la villa.

Si bien es cierto que los habituales grandes grupos tardarán en volver a verse, el turismo rural, familiar, en pareja o pequeños grupos es uno de los fuertes de La Alberca. La normativa actual afecta a todas las actividades, limitando por lo general el aforo al 75 % en todo tipo de establecimientos. Mientras que las actividades en grupo, como turismo de naturaleza o actividades hoteleras se ha visto reducido a un máximo de 25 personas. Sin embargo, el público percibe el turismo rural y en especial el de naturaleza como una de las mejores opciones para los próximos meses debido a su menor riesgo de contagio, al evitar aglomeraciones y desarrollarse en entornos más abiertos.

La oferta turística de La Alberca sigue estando intacta, con su gran legado histórico, natural y gastronómico listo para la recepción de visitantes. Sin embargo, los empresarios del sector, muy numerosos en la localidad, señalan que la reducción de visitantes será notable y que derivará en descenso de los ingresos en la que es una de las principales fuentes de ingresos de la población albercana.

## Mejoras en la oficina de turismo

Por parte del Ayuntamiento se están adaptando a las circunstancias para garantizar en la medida de lo posible el bienestar de los visitantes que se acerquen hasta la localidad durante los próximos meses.

Recientemente, el Consistorio ha publicado un video en sus redes indicando la normativa a seguir con las indicaciones de las autoridades



La oferta turística de La Alberca sigue estando intacta, lista para la recepción de visitantes este verano | FOTO: MANUEL LAMAS

sanitarias y el modo de proceder en todo tipo de actividades, tanto

**LA OFICINA DE TURISMO SE ESTÁ ADAPTANDO PARA ATENDER DEBIDAMENTE A LOS VISITANTES QUE LLEGUEN A LA LOCALIDAD**

comerciales, turísticas o sociales. Las redes sociales municipales han estado muy activas durante todo el

estado de alarma y el Ayuntamiento ha colaborado con voluntarios y diferentes entidades para mantener el entorno lo más libre posible de virus, algo que se consiguió sin ningún caso directo en la localidad durante todo el confinamiento.

## La Loa, con distancia social

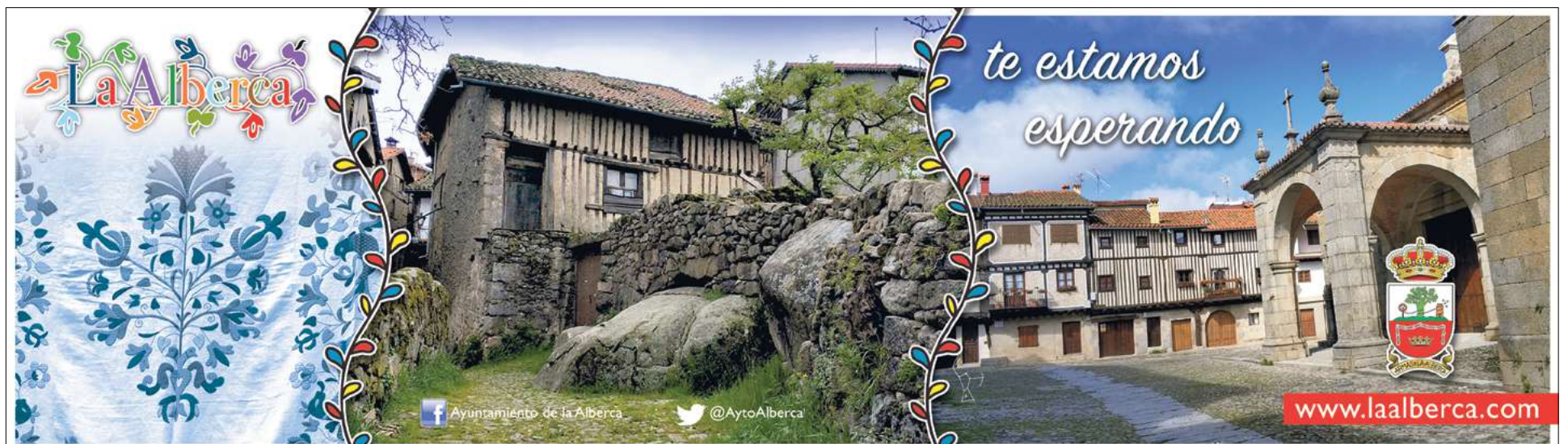
Una de las decisiones tomadas por la Junta de Castilla y León marcará por completo el presente verano, que es la de recomendar encarecidamente que no se celebren las fiestas patronales hasta que no cambie la situación respecto al coronavirus. Las fiestas de La Alberca llamaban la atención de miles de

personas cada año, y este año ese número se reducirá debido a la suspensión de conciertos y espectá-

**EL AYUNTAMIENTO MANTENDRÁ LA REPRESENTACIÓN DE LA LOA CON LAS DEBIDAS NORMAS DE SEGURIDAD E HIGIENE**

culos taurinos. Sin embargo, desde el Ayuntamiento albercano se ha

decidido mantener la celebración de la tradicional Loa, que cada verano atrae a cientos de personas al solano bajo. Eso sí, debidamente adaptada a las circunstancias actuales. Para ello, se está trabajando en adaptar el espacio a las estrictas normas dictadas por la Junta para espectáculos artísticos. Se garantizará la distancia entre el público y se vigilará el no superar el aforo máximo establecido por la normativa. El que la representación sea al aire libre favorece que las condiciones sean más permisivas, por lo que la Loa seguirá siendo uno de los atractivos destacados del verano albercano.







## Soluciones integrales para la industria, el comercio y la hostelería



Vende tus productos las 24 horas del día,  
todos los días del año a cualquier parte del mundo con

# VERIAL E-COMMERCE

### CONTACTO

comercial@verial.com

Tlfn.: 923 121 363

Consulte todas nuestras soluciones en:

**www.verial.es**

Paseo del Gran Capitán, 62 (local)  
37006 Salamanca



# DESCUBRIR LA SIERRA DE FRANCIA ANDANDO O EN BICICLETA, UNA PERFECTA OPCIÓN ESTIVAL

EL SENDERISMO SE FUSIONA CON OTROS ATRACTIVOS COMO LA CULTURA, LA HISTORIA Y EL PATRIMONIO NATURAL

KIKO ROBLES

Uno de los mayores atractivos de la Sierra de Francia es el excelente entorno natural en el que está encuadrada. En pleno Parque Natural Sierra de Francia-Las Batuecas, cada localidad cuenta con enclaves que merecen una visita, casi todos ellos conectados con numerosas rutas que invitan a recorrerlos tanto a pie como en bicicleta.

En la época actual, en plena "nueva normalidad" tras el final del estado de alarma, el turismo activo de naturaleza es una de las opciones más sensatas para disfrutar de las vacaciones. En entornos abiertos y sin aglomeración de público es de los entornos más seguro para evitar el coronavirus.

Si a esto sumamos como el senderismo se fusiona con otros atractivos como la cultura, la historia y el patrimonio natural, el marco es inmejorable, y la oferta cada vez más amplia.

## Caminos del Arte en la naturaleza

Una de las grandes propuestas de la zona y que es un excelente punto de partida es el conjunto de Caminos del Arte en la Naturaleza. En concreto se trata de cuatro atractivos senderos.

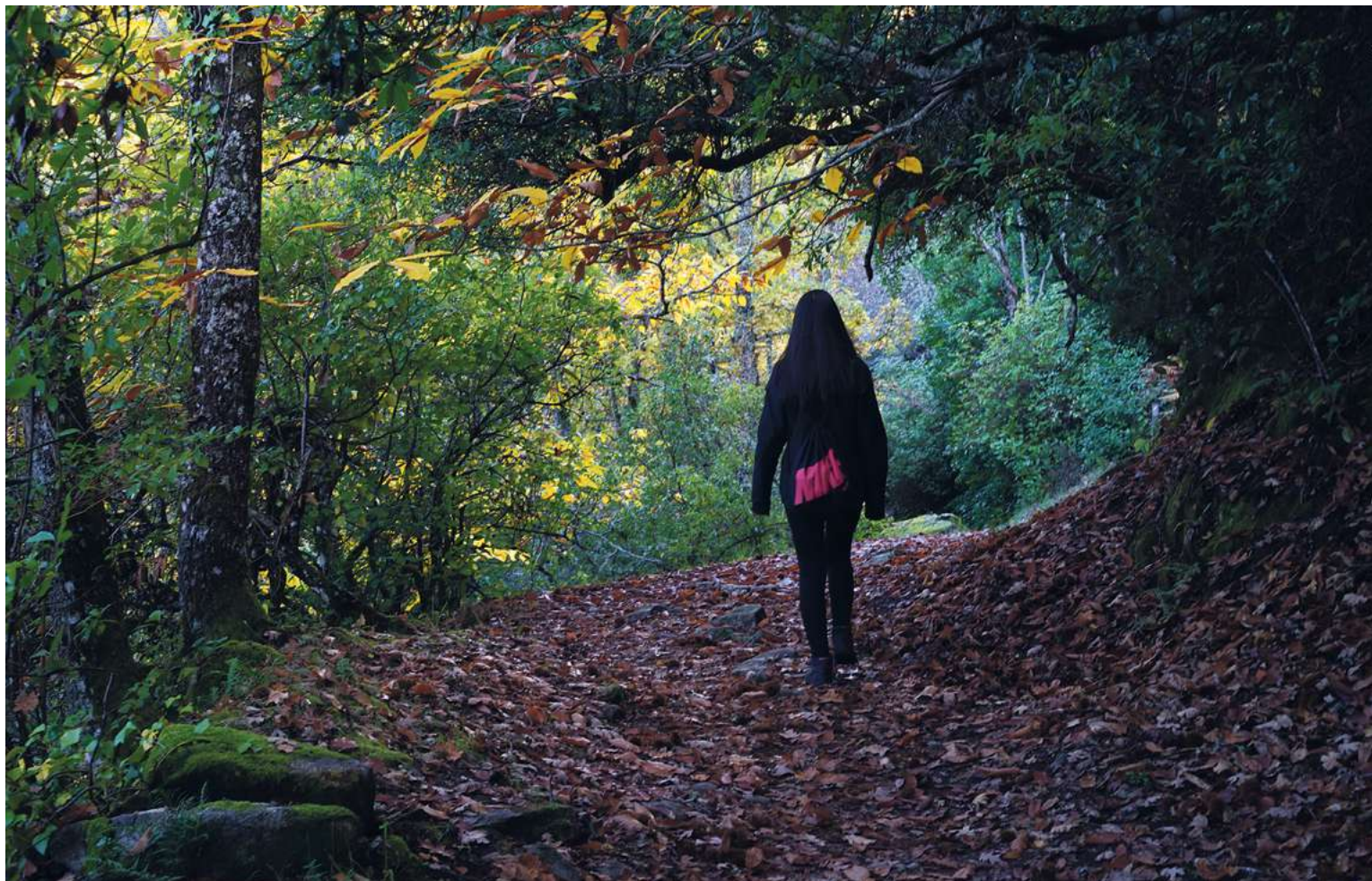
En esta propuesta de turismo activo, el paseante se verá sorprendido por las obras de arte instaladas en el itinerario: jaulas sobre el valle, sirenas junto al arroyo, plumas de bronce, asteroides perdidos en una ermita, puertas en el campo, piedras cosidas o camas orgánicas.

Estos senderos son: el Camino de los Prodigios, entre Miranda del Castañar y Villanueva del Conde; el Asentadero-Bosque de los Espejos, que une Sequeros, Las Casas del Conde y S. Martín del Castañar; el Camino de las Raíces, en torno a La Alberca; y el Camino del Agua, que discurre entre Mogarraz y Monforte de la Sierra.

El trazado de todos ellos es circular, y la longitud varía entre 7 y 10 kilómetros. Los distintos itinerarios recorren el Parque Natural de Las Batuecas-Sierra de Francia, un laberinto de valles recónditos de gran valor medioambiental; prueba de ello es su declaración -junto a la Sierra de Béjar- como Reserva de la Biosfera por la UNESCO.

## Los Lagares Rupestres

La tradición vitivinícola de San Esteban de la Sierra queda patente en la Ruta de los Lagares Rupestres, un recorrido circular de alrededor de 13 kilómetros. Su dura-



Los Caminos del Arte son una buena opción para comenzar con el senderismo turístico, como el Camino del Agua en Mogarraz | KIKO ROBLES

ción es de unas cinco o seis horas, si se realiza con tranquilidad y disfrutando de los múltiples recursos. La ruta, de dificultad media y adecuada para el público familiar, muestra hermosos paisajes de las sierras de Francia y de Béjar y de las comarcas del norte de Extremadura.

## LAS RUTAS DE LA SIERRA DE FRANCIA OFRECEN RETOS PARA TODOS LOS NIVELES DE AFICIONADOS

El patrimonio más señero en este recorrido son los diversos lagares rupestres, excavaciones en roca de granito realizadas por el hombre en un lejano pasado y utilizadas para el primer proceso en la elaboración del vino.

En este itinerario pueden observarse lagares de uno y dos recipientes, los más frecuentes son los de dos excavaciones. En la pila mayor se realizaba el pisado de la uva y en ocasiones el prensado. A través de un agujero o bocín la excavación mayor se comunica con la pila menor o pilón, donde se recogería el mosto. En total 12

kilómetros de gran interés visual.

## El Camino del Agua

Si una ruta destaca por su cercanía con el agua es sin duda la de los Tres Ríos en Sotoserrano. Se trata de una ruta circular de dificultad muy asequible para todos los públicos, que nace y termina en el mismo centro de la localidad. Lo más llamativo de la ruta es que los caminantes pueden conocer de primera mano la desembocadura de los ríos Francia y Cuerpo de Hombre en el caudal del río Alagón al sur de la Sierra de Francia.

Todo ello encuadrado en el entorno de la Reserva Natural de la Biosfera, un paraje dominado por los bosques de encinas, alcornoques y madroños. También se tiene oportunidad de conocer especies animales como el colmillejo, un pez exclusivo de las aguas del río Alagón. El recorrido es a través de antiguos caminos por el que los vecinos se acercaban a las orillas de los ríos, en unos parajes donde destaca el famoso meandro Melero.

Los caminantes también podrán admirar los bellos paisajes de los valles fluviales, coronados por destacados lugares como la cercana Sierra de Béjar o una vista de la villa medieval de Miranda del Castañar.



La Ruta de los Lagares Rupestres, otra excelente elección | KIKO ROBLES



La Ruta de los Tres Ríos es de gran belleza natural | AYTO. SOTOSERRANO



# LOS MIL Y UN SABORES DE LA SIERRA DE FRANCIA

LA GRAN OFERTA GASTRONÓMICA ES UNO DE LOS GRANDES ATRACTIVOS PARA LOS VISITANTES QUE PUEDEN DEGUSTAR NUMEROSOS PRODUCTOS ELABORADOS A LA MANERA TRADICIONAL INCLUYENDO EMBUTIDOS, QUESOS, VINO Y MIEL ENTRE OTROS



Los visitantes pueden degustar numerosos manjares y disfrutar además de las tradiciones, este año adaptadas a la situación actual | KIKO ROBLES

Uno de los mayores atractivos que tiene la Sierra de Francia es, sin duda, su variada gastronomía, una rica y extensa variedad de productos y platos que completa la experiencia de los visitantes, especialmente los productos elaborados de forma artesanal en la zona. Entre los platos destaca el 'limón serrano', una peculiar mezcla de embutido y fruta.

Al igual que muchas zonas de Salamanca, en la Sierra se elaboran embutidos y jamones ibéricos de gran calidad muy valorados por el público, manjares que maridan perfectamente con el vino. En la mesa serrana no faltan otros productos como el aceite de oliva, el queso, las cerezas y la miel.

#### Producción artesanal

Si algo caracteriza a los productos serranos es que todos se elaboran a la antigua usanza en el más estricto sentido de la tradición;

muchos de ellos elaborados por artesanos o pequeñas empresas siguiendo los métodos transmitidos a través de generaciones.

#### MUCHAS FIESTAS SE CREAN EN TORNO A LA ELABORACIÓN DE CIERTOS PRODUCTOS, COMO LA VENDIMIA TRADICIONAL

Al igual que gran parte de la provincia, en la Sierra de Francia se elaboran embutidos y jamones de gran calidad. El cerdo ibérico ofrece una carne de gran sabor que se aprovecha para hacer chorizo y salchichón entre otros embutidos, además de los exquisitos jamones y paletas que se han ganado un lugar en la mesa de cualquier visitante que llegue a la zona.

La mejor manera de acompañar el embutido de la zona es con un buen vino, en este caso de la Denominación de Origen Sierra de Salamanca, que ha conseguido gran prestigio en los últimos años. Además, existe la asociación 'Ruta del Vino de la Sierra de Francia' para promocionar los vinos de la zona y poner en marcha una oferta enoturística muy atractiva.

#### Productos naturales

La miel es uno de los mejores alimentos que ofrece la zona. Es una miel natural sin contaminación por elaborarse en plena naturaleza. Esta comarca es la mayor productora de miel de España. La miel de la Sierra es de excelente calidad y con una gran variedad de colores, sabores y aromas, dependiendo del tipo de flor del que proceda el polen: encina, castaño, eucalipto, naranjo, romero, tomillo, brezo, cantueso, jara, etc.

Las propiedades de la miel son muchas como alimento y por sus

aplicaciones en la cocina; abundantes minerales y propiedades inmunológicas, antibacterianas, antiinflamatorias, astringentes, sedantes y analgésicas.

#### VARIOS DE LOS PRODUCTOS, COMO EL VINO O LA MIEL, SON RECONOCIDOS A GRAN NIVEL

Todo ello sin olvidar otro de los manjares que ofrece la comarca, como son las setas. La abundancia de bosques y de prados favorece una amplia producción de setas y boletus con los que elaborar ricos y sabrosos platos. Destacan por su riqueza en proteínas de alto valor biológico y por las sales minerales que contienen: fósforo, potasio, hierro y bajos en sodio.

#### Exquisitos platos

Con todos estos productos y muchos más, los serranos elaboran platos que pueden llegar a sorprender como el tradicional Limón Serrano, una ensalada de sabores agrídulces y salados, es un plato hecho con un limón y una o dos naranjas peladas y cortadas en gajos o en rodajas, huevo cocido y chorizo, aderezado con sal, aceite y vinagre, ajo sofrito y perejil. Como variedades hay quien le añade un chorro de vino, lomo de cerdo frito cortado en trozos pequeños, el huevo frito, jamón o escabeche.

A la hora del postre, la comarca ofrece variedad como la leche frita, la tarta de queso o el arroz con leche. Es tradicional elaborar turrón y almendras garrapiñadas en Navidad y entre los dulces típicos destacan las perrunillas, mantecados o las rosquillas, que no faltan en cualquier celebración como parte de los convites que se ofrecen al público.

## El Portón de la Huebra

- ✓ Cocina y postres caseros
- ✓ Productos ibéricos
- ✓ MENU DIARIO
- ✓ MENU ESPECIAL FIN DE SEMANA
- ✓ Amplios salones
- ✓ Habitaciones con grandes vistas

Calle Larga, 4,  
Vecinos (Salamanca)

☎ 923 38 24 08 - 683 39 31 51- 652 93 46 49  
✉ elportondelahuebravecinos@gmail.com





# VECINOS, PARADA OBLIGADA EN EL CAMINO A LA SIERRA DE FRANCIA

LA LOCALIDAD RECUPERA POCO A POCO LA ACTIVIDAD EN LA "NUEVA NORMALIDAD" Y COMERCIOS Y ESTABLECIMIENTOS HOSTELEROS VUELVEN A RECIBIR VISITANTES

**E**nclave de paso y situado a la puerta de la Sierra de Francia, Vecinos afronta la "nueva normalidad" volviendo a la actividad diaria poco a poco. Los comercios de la zona vuelven a recibir visitantes tras el final del estado de alarma.

La pandemia ha sido benévola con Vecinos, puesto que durante todo el estado de alarma no se ha diagnosticado ningún caso entre sus habitantes. Parte del mérito ha sido la rápida respuesta del Consistorio con las medidas de seguridad pertinentes.

Su alcalde, José Antonio Jiménez, comenta a SALAMANCA AL DÍA cómo la localidad ha vivido esta época de confinamiento y la recuperación de la actividad en los últimos días.

## ¿Cómo ha sido la experiencia del estado de alarma en Vecinos?

Afortunadamente bien. La verdad es que no hemos tenido ningún caso reconocido en el pueblo. Se ha llevado un buen control de los habitantes de Vecinos. Al igual que pasa en la mayor parte de los pueblos, tenemos una población muy envejecida, lo que convierte a la mayor parte de la localidad en población de riesgo. Se ha facilitado material de protección como mascarillas, gel y guantes y creo que gracias a todo ello hemos podido pasar la pandemia sin mayores consecuencias, aunque es verdad que se ha vivido con incertidumbre al tener tan poca información sobre el virus. Quizá hemos extremado las medidas más allá de lo que se nos pedía, pero mejor pecar de precavidos. El tener contagios aquí, al igual que en cualquier localidad tan envejecida, hubiera sido catastrófico.

## ¿Cómo ha afectado el paro de actividad a los negocios locales?

Casi todo el mundo conoce a Vecinos por su hostelería, que se con-



Vecinos está situado de camino a la Sierra de Francia

centra en la calle principal que es camino de paso a la Sierra de Francia y naturalmente han tenido que cerrar durante el estado de alarma. Una vez que la normativa lo ha permitido, los negocios han reabierto con el apoyo del Ayuntamiento. Se ha procurado dar las mejores condiciones como la ampliación del espacio destinado a las terrazas facilitando en la medida de lo posible la recuperación del sector hostelero.

## LOS COMERCIOS Y ESTABLECIMIENTOS HOSTELEROS VUELVEN PAULATINAMENTE A LA ACTIVIDAD HABITUAL

Hace poco hemos mantenido una reunión con los empresarios de la zona, no solo con hosteleros y comerciantes, sino también con los dueños de los latifundios que se dedican en su mayor parte a la ganadería taurina y que también han visto su actividad totalmente paralizada. Ahora se está recuperando lentamente.

## ¿Temen rebrotes gracias a la llegada de visitantes?

El peligro de que lleguen visitantes de grandes núcleos de población y puedan provocar un rebrote del virus es un peligro real. En Vecinos no tenemos muchas segundas residencias ni alojamientos turísticos, y la mayor parte de los visitantes se concentran en los negocios y suele ser gen-



El alcalde de la localidad, José Antonio Jiménez | AYUNTAMIENTO DE VECINOS

te de paso. Es en esa zona donde hemos insistido en medidas de seguridad como las frecuentes desinfecciones.

## VECINOS NO HA REGISTRADO NINGÚN CASO POSITIVO DE CORONAVIRUS DURANTE EL ESTADO DE ALARMA

## ¿Cómo se presenta el futuro?

En el Ayuntamiento tenemos una reserva de material de protección almacenado por si se produjera un rebrote en nuestra zona. Ahora lo que podemos hacer es seguir estrictamente la normativa de las

autoridades. Hemos suspendido las actividades que implican la congregación de público, siendo las fiestas patronales la actividad más importante que se ha suspendido. No obstante, esperamos al público con los brazos abiertos. Mucha gente conoce Vecinos por sus establecimientos hosteleros, teniendo alguno reconocido incluso a nivel nacional. Desde el Ayuntamiento procuramos que toda actividad se realice con las mejores condiciones de seguridad posible. Vecinos es una localidad que muchos consideran de paso, sin mucho patrimonio histórico, pero estamos situados en un entorno natural maravilloso y que es un perfecto lugar para hacer un alto antes de continuar su camino hacia la Sierra de Francia.





# Las Comarcas **AL DÍA**

ALFOZ • ALBA DE TORMES • BÉJAR • BRACAMONTE • CIUDAD RODRIGO • GUIJUELO • LA SIERRA • LAS ARRIBES • LAS VILLAS • LEDESMA

"ESPERANZA" ANTE UN NUEVO PROYECTO

## Los feriantes "al límite" ante un verano incierto sin fiestas en los pueblos

Una situación límite. Así define Ángel Lerma, presidente de la Asociación de Feriantes de Salamanca, el momento actual que vive el sector y el nulo futuro laboral que se vislumbra este verano. Un panorama que ha indignado al colectivo tras la recomendación de la Junta de no realizar festejos, decisión que califica como "dramática" para el sector. "Nos han dejado olvidados y encima lo han hecho el mismo día que nos reunimos con el gobierno y la oposición en la Junta".

Un nuevo escenario de incertidumbre que se ve especialmente acentuado con la cancelación en cascada de muchas de las fiestas patronales y de verano en todos los pueblos de la provincia, lo que ha supuesto no solo una importante merma económica para el sector, quedando en dique seco durante toda la campaña estival,

sino que además supone una agria sensación entre los vecinos de todos los municipios, que han visto como se perdían sus 'semanas grandes' algo que también esperaba con ganas el colectivo.

La situación de los feriantes, tras el obligado parón de marzo y ahora con la recomendación de no realizar festejos este verano, es difícil. "Los ERTES y las ayudas a los autónomos con cese de actividad están prolongadas hasta septiembre, sí, pero esa no es solución. Nosotros queremos trabajar y ahora mismo hay familias que no tienen ayuda por ningún lado y parados mínimo hasta septiembre" asegura Ángel, quien además apunta que durante la pandemia "hemos tenido que dar ayuda económica a numerosos compañeros y sus familias, llegando a agotar los recursos del colectivo, a los que se han sumado las aportaciones a nivel personal que han

dado feriantes para tratar de paliar la situación de sus compañeros. Hemos ido al supermercado y les hemos hecho compra, pero eso no es solución, no han tenido ninguna ayuda de los gobiernos, nos sentimos desamparados".

Pero en medio de este complicado panorama a nivel de la provincia se mantiene la esperanza en Salamanca, ya que hasta el momento el Consistorio de la ciudad no ha cancelado las Ferias y Fiestas, posponiendo la decisión hasta fechas cercanas a su celebración y analizar cuál es la situación del momento con respecto al Covid-19. "Ayuntamientos como el de Salamanca siempre ha puesto de su parte y no ha descartado nada. Sera de los pocos en toda España que actuar así, decidiendo qué hacer cuando llegue el momento" asegura Lerma, quien además muestra el agradecimiento de



todo el colectivo por la actitud y el apoyo que están recibiendo.

Para la posible llegada de las atracciones en Septiembre, los feriantes han presentado al Ayuntamiento un proyecto, realizado junto a ingenieros salmantinos, en el que han estudiado al detalle la situación del recinto ferial para trazar en él un plan especial que ofrezca totales garantías, tanto a nivel de seguridad como sanitarias, para profesionales y público, regido por las normas implantadas desde la Consejería. "El plan está basado en un espacio cerrado, con limitación de aforo, calles delimitadas y protocolos sanitarios tanto en todo el recinto como a nivel individual de cada atracción" explica,

y se pregunta que "si pueden abrir los parques de atracciones, ¿por qué no lo podemos hacer nosotros? Creo que el proyecto ofrece garantías más que suficientes para poder realizarlo".

Dicho planteamiento ya se ha presentado y se han mantenido hasta en tres reuniones con responsables del Consistorio y Policía Local, quienes estudian la propuesta técnica, que ya ha recibido buena valoración, pero que tendrá que ser decidida en fechas próximas a la celebración de las Ferias y Fiestas. Un horizonte que puede convertir a la capital charra en pionera a nivel nacional y que puede dar oxígeno a los feriantes que hoy lidian con una situación "insostenible".

## FONTANERÍA SIN OBRA

**Suiz System FS**

C/ MARÍA AUXILIADORA, 78  
37004 (SALAMANCA)

TELF.: 923 12 25 78  
MÓVIL: 615 60 60 66-653 50 28 01

[www.fontaneriasinobrasalamanca.es](http://www.fontaneriasinobrasalamanca.es) [info@fontaneriasinobrasalamanca.es](mailto:info@fontaneriasinobrasalamanca.es)



### SUIZ SYSTEM FSD SALAMANCA:

- ✓ Primera Empresa de Salamanca
- ✓ Número uno en Castilla y León
- ✓ Sin obra, con garantía de 10 años
- ✓ Solución para las tuberías de sus negocios, viviendas, comunidades, etc..
- ✓ Solución para desagües fluviales y fecales en sus negocios, viviendas, comunidades, etc.

## AISLAMIENTOS SIN OBRA

**ES EcoSystem**

C/ MARÍA AUXILIADORA, 78  
37004 (SALAMANCA)

TELF.: 923 12 25 78  
MÓVIL: 615 60 60 66-653 50 28 01

[www.aislamientosecosystem.es](http://www.aislamientosecosystem.es)  
[info@aislamientosecosystem.es](mailto:info@aislamientosecosystem.es)

### AISLAMIENTOS SIN OBRA ECOSYSTEM:

- ✓ Aísle su vivienda sin obra en solo un día
- ✓ Empresa Oficial para Salamanca, Zamora y Ávila
- ✓ Ahorre en electricidad y calefacción
- ✓ Elimine condensaciones y humedades
- ✓ Olvídense de ruidos exteriores
- ✓ 100% ecológico y natural
- ✓ Rápido y económico, con tecnología alemana
- ✓ Empresa homologada por ROCKWOOL FIRESAFE INSULATION



AYUDAS ECONÓMICAS Y SOCIALES PARA LOS VECINOS

# Diligencia en Carbajosa para hacer frente a la crisis del Covid-19

Las ayudas a autónomos y microempresas y la modificación de las ordenanzas del agua, alcantarillado y basura con precios reducidos se podrán solicitar en los próximos días

**E**l Ayuntamiento de Carbajosa de la Sagrada ha sido uno de los más ágiles de la provincia al reaccionar con rapidez y diligencia ante la crisis por el Covid-19. De hecho, dos días antes de la declaración del Estado de Alarma, publicó un bando con recomendaciones para evitar contagios y procedió a adoptar las primeras medidas como cierres de instalaciones municipales, suspensión de actividades, precintado de parques y de espacios de ocio.

Posteriormente, se impulsó el teletrabajo de todo el personal del Consistorio, facilitó un teléfono de urgencias para los vecinos, a través del que también se gestionó el servicio de ayuda a domicilio, que facilitó la compra de productos básicos de alimentación, higiene y medicinas para personas vulnerables.

Por otra parte, el Ayuntamiento organizó un operativo para la confección de mascarillas, gracias a la ayuda de casi un centenar de voluntarios del municipio, que se distribuyeron entre los vecinos.

Además, se logró la colaboración de empresas del municipio para facilitar al personal sanitario de Carbajosa Equipos de Protección Individual (EPIs), y se instaló una línea RDSI en el Consultorio médico, para mejorar las consultas telefónicas.

También se reforzaron el servicio de policía local, ampliando su horario, y el de limpieza y desinfección.

## Ayudas económicas

Con el fin de reforzar la protección de las familias frente al impacto del Covid-19, el 23 de marzo se ampliaba el plazo de pago de los tributos locales de forma au-



El Ayuntamiento organizó un operativo para la confección de mascarillas

tomática hasta el 30 de abril. Se suspendió el cobro de las tasas por actividades educativas, culturales y deportivas, entre otras.

Y el 5 de mayo se aprobaban las ayudas a autónomos y microempresas, que oscilan entre los 500 y los 1.200 euros, así como la modificación de las ordenanzas del agua, alcantarillado y basura con precios reducidos.

Además, el Ayuntamiento acordaba no cobrar a los hosteleros durante este ejercicio 2020 la tarifa establecida por la ocupación de terrenos de uso público por mesas y sillas (terrazas).

Por otro lado, los autónomos y empresarios, así como los trabajadores que han sufrido un despido o un ERTE podrán beneficiarse además de las tasas con precios reducidos en el suministro domiciliario de agua potable, saneamiento de aguas residuales y recogida domiciliar y

tratamiento de basuras o residuos sólidos urbanos correspondientes al segundo trimestre del año.

Además, un mismo sujeto pasivo podrá acogerse a la aplicación de la tarifa en su vivienda habitual y en el inmueble donde ejerza su actividad, siempre que cumpla las condiciones establecidas.

## Apoyos sociales

De la misma manera, Carbajosa de la Sagrada reforzaba el reparto de alimentos y productos de primera necesidad a familias necesitadas. Con el fin de garantizar la educación de los niños, entregó router con datos y ordenadores a los que tenían dificultades económicas. Y se mantenían los programas municipales Ciudad de los Niños, CiberCarba y Centro Joven, así como los servicios de biblioteca, a través de las redes sociales y páginas webs.

## Las piscinas municipales, abiertas



Desde el pasado 20 de junio, las piscinas municipales de Carbajosa de la Sagrada abrieron sus puertas adoptando todas las medidas pertinentes de seguridad e higiene y de control de aforo. A través del programa denominado "Chapuzones" se han establecido unos protocolos anti Covid-19 que contempla numerosas medidas de seguridad, entre ellas, seis limpiezas diarias, la restricción del aforo, el mantenimiento obligado de la distancia de seguridad, entradas limitadas a un turno y día, cita previa y compra online, además de la contratación de más vigilantes y controladores de seguridad.

Salvo cambios en la normativa, no se ofrecerá servicio de duchas ni de custodia de objetos y los vestuarios cerrados quedarán anulados. De ahí que

se ruegue a los usuarios que acudan con todo lo necesario para el disfrute de la instalación. Tampoco se podrán intercambiar objetos entre los grupos, como prensa, cremas, etc.

Los usuarios pueden adquirir las entradas para las piscinas 48 horas antes en uno de los tres turnos establecidos: de 12,00 a 15,00 horas; de 15,00 a 18,00 horas; y de 18,00 a 21,00 horas. Los vestuarios y el vaso de la piscina se cerrarán 30 minutos antes de la hora de salida. Cada usuario podrá adquirir como máximo 5 entradas y la aplicación generará un código QR que posibilitará el acceso a la piscina sin necesidad de utilizar papel y evitando colas y aglomeraciones en las entradas y en las taquillas. (<https://piscinas.carbajosadela-sagrada.es/>)

## ¿Qué lugar buscas para vivir?

- 7.000 habitantes
- Múltiples servicios: educación, salud, ocio...
- Amplios espacios verdes
- Polígonos industriales (más de 400 empresas)
- Actividades educativas, culturales y deportivas

## Carbajosa de la Sagrada

... Si quieres saber más...  
Ven a conocernos



[www.carbajosadela-sagrada.es](http://www.carbajosadela-sagrada.es)





Las Arribes **AL DÍA**

VITIGUDINO

# Dos semanas de actividades culturales para celebrar las Ferias y Fiestas

Entre los eventos destaca una feria agroalimentaria ambientada en el Medievo, además de varias actuaciones musicales, magia, autocine, poesía y folclore

**A**nte las recomendaciones de la Junta de Castilla y León al objeto de reducir el riesgo de brotes de la COVID-19, el Ayuntamiento de Vitigudino ha decidido prescindir de los eventos más importantes que definen las Ferias y Fiestas que se celebran en esta localidad en honor a la Virgen del Socorro en el mes de agosto. De este modo, la edición de las Ferias y Fiestas 2020 no contarán con toros ni verbenas, tampoco el desfile de carrozas ni el acto de presentación de la Corte de Honor, como tampoco habrá procesiones, ni la de bajada desde la ermita del Socorro ni la de regreso desde la iglesia.

Aunque para contrarrestar lo que supondrá unas Ferias y Fiestas de circunstancias, el Ayuntamiento vitigudinoense trabaja en un programa que resulte ameno y divertido tanto para pequeños como mayores, reduciendo en lo posible los riesgos de contagio del virus. El programa de estas Ferias y Fiestas 2020 tendrá dos semanas de actividades culturales y de ocio dirigidas tanto al público infantil como al adulto.

Uno de los eventos principa-



Este año no habrá ninguna de las dos procesiones con la Virgen | M. C.

les será la celebración de una feria agroalimentaria ambientada en el Medievo y que tendrá lugar a lo largo de los días 14, 15 y 16 de agosto, los días principales de las Ferias y Fiestas, en el espacio de la plaza de Santiago Martín 'El Viti'. Aún por definir el número de puestos, "el propósito es que haya

un poco de todo y tendrá una exhibición de cetrería", señalaba la concejala responsable de su organización, María José Vicente.

El folclore también estará presente, aunque en este caso con una mezcla del folclore tradicional salmantino y el flamenco con 'Charros y Gitanos', además de la actuación del

cuadro flamenco de Lita Blanco que representará 'Esencia'. Otro evento musical será un tributo al cantante Julio Iglesias y la versión 'mini' del musical infantil El Rey León. Además, no faltarán actuaciones de magia y hasta un recital de poesía, en este caso 'Lorca vive en nuestros corazones'. "Otra de las novedades será un autocine en la explanada de las piscinas", señalaba la concejala Victoria Rodríguez, encargada de organizar la programación.

En cuanto a los actos religiosos, el párroco Francisco Fraile confirmaba a LAS ARRIBES AL DÍA que "no se celebrarán las procesiones". De acuerdo con las mayordomas, las hermanas Noelia y Montse Bernal, "el último sábado de julio se trasladará la imagen de la Virgen con un camión hasta la iglesia, y pasado del 15 de agosto se volverá a llevar a la ermita".

Para la alcaldesa de Vitigudino, Luisa de Paz, "será un programa de circunstancias, a todos nos hubiera gustado que hubiera toros, verbenas, carrozas y corte de honor, pero no es posible. Así que estamos preparando un programa con actos para todos y que espero sea entretenido, pero todo supeditado a que no haya ningún rebrote y que podamos llevarlo a cabo".

TRABANCA

## El 5 de julio regresa el mercadillo 'La Cuenta'

EL próximo 5 de julio regresa a Trabanca el mercadillo portugués 'La Cuenta' después de tres ediciones suspendido como consecuencia del estado de alarma por el coronavirus, evento que se ha convertido en punto de encuentro para miles de personas cada primer domingo de mes desde el 4 de diciembre de 2004, fecha en la que tuvo lugar la primera edición con 40 puestos.

Tras estos casi 16 años, la evolución del mercadillo de Trabanca ha sido notable, tanto en público como en puestos de venta, por ello la principal preocupación de la alcaldesa trabanquina, Neftalina Martínez, "es la seguridad, la de los comerciantes y la del público que asista. Estaremos muy pendientes de que el público se ponga la mascarilla porque los puestos vendrán con todas las medidas higiénicas posibles". Por ello, la regidora rogaba al público asistente "que vengan con mascarilla y que mantengan la distancia de seguridad en las colas".

Como viene siendo tradicional desde su creación, los visitantes podrán ver y adquirir productos y artículos (bacalao, fruta de temporada, embutidos, hortalizas, ropa, calzado, menaje, etc), procedentes tanto de España como de Portugal.

### VILLARINO DE LOS AIRES - CABEZA DE FRAMONTANOS

## El Ayuntamiento mejora los parques infantiles y aumenta la oferta de juego

Ante un verano sin piscinas por la COVID-19, el Ayuntamiento de Villarino de los Aires está llevando a cabo una ampliación de la oferta de juegos para los niños y facilitando a los mayores que puedan realizar ejercicio físico, tanto a los residentes en Villarino como los que viven en la localidad aneja de Cabeza de Framontanos.

En Villarino, el pequeño parque instalado en las eras y que ya contaba con algunos aparatos de ejercicio biosaludable para mayores, desde hace unos días cuenta con nuevos aparatos de juegos

para los niños, entre los que destaca una gran hormiga con tobogán y dos bicicletas. Además para los mayores se ha ampliado el número de aparatos de ejercicio y se van a colocar varios bancos de descanso.

Por su parte, en Cabeza de Framontanos los empleados municipales procedían durante los últimos días de junio a la construcción de un parque infantil dotado también de varios aparatos de ejercicio para mayores. Tras construcción del espacio de juego con una superficie de 75 m2 de

suelo de caucho, se ha procedido a la instalación de un balancín, columpios, un tobogán y dos artugios más, así como tres aparatos de ejercicio biosaludable y un banco al que se han incorporado unos pedales.

El coste de ambas actuaciones "asciende aproximadamente a 27.000 euros, incluido aparatos y mano de obra", señalaba el alcalde de la localidad Julián Martín, cantidad que ha sido financiada, en su mayoría, a través del programa de Empleo de la Diputación Provincial.



Arriba, nuevos aparatos en Villarino y abajo, parque de Cabeza | CORRAL



Ledesma **AL DÍA**

UN NUEVO ATRACTIVO

## Arte mural como seña de identidad del medio rural

Una impresionante pintura mural, del salmantino Daniel Martín, en la pedanía de Tirados de la Vega se suma a la galería al aire libre de la comarca



**V**ega de Tirados se ha propuesto hacer del arte mural una de sus señas de su identidad. Una propuesta que aúna arte y cultura, además de embellecer el pueblo. A los murales que el visitante puede descubrir en un recorrido por las calles de este municipio de la comarca ledesmina se suma un nuevo atractivo en la pedanía de Tirados de la Vega. Es la impresionante pintura mural realizada por el artista salmantino Daniel Martín y que se suma a este singular museo al aire libre.

La pintura mural muestra dos manos curtidas recolectando los

frutos de la tierra, "como símbolo del mundo rural, nuestra riqueza agrícola y nuestros orígenes", tal y como señalan desde el Ayuntamiento de Vega de Tirados. Un trabajo artístico que los vecinos han tenido oportunidad de ver cómo tomaba forma y transformaba una anodina pared en una obra mural.

Esta obra de gran formato es la segunda que Daniel Martín realiza en Tirados de la Vega. Suyo es también el mural realizado el año pasado a la entrada del pueblo, a lo largo de un muro de más de 15 metros de longitud y 5 metros de altura.

Vega de Tirados, y su pedanía, son un reflejo del impulso que ha tomado el arte mural en la comarca ledesmina con diferentes iniciativas culturales y artísticas para atraer visitantes y como una herramienta más de dinamización de las zonas rurales. Murales que se integran en el entorno, utilizando las paredes o fachadas de las casas como lienzos, inspirados en la naturaleza y en la historia de los municipios, como por ejemplo en Juzbado -destacando los dos grandes murales ubicados en la zona deportiva de los Berrocales- o en Valverdón.

## Los libros de la Biblioteca de Ledesma pasan la cuarentena



La Biblioteca Municipal de Ledesma ha reabierto sus puertas después de más de dos meses cerrada por el estado de alarma decretado por la crisis del coronavirus. Y al igual que en el resto de bibliotecas públicas, todas las devoluciones de libros y otros documentos tienen que pasar una cuarentena de 14 días antes de volver a ser prestados, como una medida más de prevención para evitar posibles contagios en la denominada nueva normalidad.

Ante esta situación excepcional, en la Biblioteca de Ledesma durante estas primeras semana de reapertura al público han hecho sitio a las cajas en las que los usuarios han ido depositando los libros prestados para pasar su particular cuarentena, y evi-

tando que aquellos que hayan podido entrar en contacto con el virus se conviertan en transmisores. En el caso de los libros, la cuarentena es la medida más aconsejable ya que la limpieza con algún tipo de desinfectante podría dañarlos.

Sin duda, en esta situación excepcional causada por la pandemia del coronavirus, este será un verano diferente, pero en el que los libros pueden tener un lugar muy especial. La Biblioteca de Ledesma tendrá abierta sus puertas a los usuarios de todas las edades, y no faltarán las novedades para los próximos meses. Un verano en el que hay que prestar especial atención a las medidas sanitarias para prevenir cualquier posible contagio por coronavirus.

## Rollán completará la renovación de la red de tuberías con una inversión de 141.000 euros

En breve los vecinos podrán inaugurar la nueva pista de pádel del municipio

El Ayuntamiento de Rollán invertirá más de 141.000 euros (141.038,39 euros) en la renovación de la red de tuberías, tras la aprobación en el último pleno municipal celebrado de la redacción del proyecto de cambio de redes de abastecimiento de agua potable. Una inversión que se acometerá con los Planes Provinciales y con fondos propios, y que afectará a un total de 11 calles del municipio (calle Gibraltar, Cuesta,

Guardia Civil (Cuartel), Travesía, Mora, Roma Santos Mártires, Plaza de la Iglesia, Santó Tomé y carretera de Golpejas).

Completar la renovación de las redes del municipio ha sido una de las prioridades del equipo de Gobierno, máxime teniendo en cuenta los problemas que años atrás han tenido con la presencia de cal en las tuberías y que ha sido el principal motivo de las actuaciones hasta ahora realizadas

y que se, con esta nueva inversión, darán por concluida.

Por otra parte, los vecinos podrán empezar a disfrutar en breve de la nueva instalación deportiva del municipio, la pista de pádel. Una instalación que ya está prácticamente finalizada, a falta de los últimos detalles para que pueda ser inaugurada por los aficionados a un deporte que, tanto en este municipio como en otros de la comarca, cada vez cuenta con más seguidores.





**CONSTRUCCIONES**

*Hijos de Segundo García S.L.*



# Nuestros trabajos nos avalan



Ctra. Peñaranda, 6,  
37810 Garcihernández  
(Salamanca)

Tlfn.: 923 37 15 13 - 619 10 39 23 - 619 10 39 24  
Email: [hijosdesegundogarcia@gmail.com](mailto:hijosdesegundogarcia@gmail.com)



Las Villas **AL DÍA**

HISTORIA Y CULTURA

# La villa romana oculta bajo los cultivos de Villoria y Villoruela

Varias pinturas de este yacimiento arqueológico están siendo preparadas para ser expuestas en una exposición itinerante por los 30 años del Centro de Conservación y Restauración de Bienes Culturales de Simancas de la Junta de Castilla y León

**B**ajo campos de cultivo de los términos municipales de Villoria y Villoruela se encuentra el yacimiento arqueológico de La Vega. Se trata de una villa romana de la cual el museo provincial de Salamanca conserva algunos materiales, sobre todo fragmentos de mosaicos. Parte de los mismos podrán ser contemplados en breve, gracias a una exposición itinerante que se está organizando para conmemorar los 30 años del Centro de Conservación y Restauración de Bienes culturales de la Junta de Castilla y León, situado en Simancas. En el centro de titularidad estatal y gestión regional de Salamanca se están encargando de limpiar, preparar y disponer estas piezas para ser expuestas.

Según información facilitada por Alberto Bescós Corral, director del Museo de Salamanca Bescós, la villa de La Vega es de época bajoimperial, es decir, de los siglos IV y V. En la misma se recogieron cerámicas en superficie en 1881. En 1885 se realizó una excavación arqueológica codirigida por Miguel García Figue-rola e I. Angoso.

Gracias al trabajo de investigación publicado por Fernando Regueras en la Serie Arqueología en Castilla y León. Monografías (2) se conocen los detalles de este yacimiento que goza de protección desde 1992 cuando fue declarado Bien de Interés Cultural con la categoría de Zona Arqueológica.

Además de las mencionadas acciones arqueológicas en el lugar, en 1990 se realizó una prospección sistemática. Al parecer una zanja hidráulica "reventó uno de los mosaicos luego exhumados". Problemas con los propietarios de los terrenos y curioso provocaron la intervención de la Guardia Civil, cuya presencia permitió finalmente que se pudieran fotografiar los mosaicos "sin una limpieza mecánica" para volver a enterrarlos.

El entorno protegido comprende la villa romana y una necrópolis, separada como 500 metros de la zona residencial. Ocupa en torno a tres hectáreas que no se observan a simple vista, pues los restos se encuentran aproximadamente a un metro de profundidad según dejó



Situación de la provincia



Excavaciones procedentes de la publicación de Fernando Regueras

escrito Fernando Regueras. El área residencial conocida en aquella intervención permite saber que "el conjunto se organiza a partir de una habitación cuadrangular teselada a la que se accede a través del corredor del peristilo. En el lado opuesto del ingreso se localiza el "hypocaustum" -o sistema de calefacción- y al este, el baño semicircular al que se entra desde aquella pieza. El pasillo más occidental limita con el enlosado de baldosas de mármol, apenas separados por la débil pantalla de un pequeño murete".

El "hypocaustum" se refiere a un sistema de cámaras subterráneas donde estaban las calderas para calentar los cuartos muy similares a la gloria, que aun se conserva en antiguas casas de la zona.

Entre los mosaicos localizados se encuentra uno compuesto por "círculos secantes" que busca el "contraste cromático en cada uno de los motivos definidos". Otro se trata de una "composición de superficie con una red o

sistema de octógonos secantes".

Fernando Regueras alude a "un panel de 230 por 75 centímetros en el que se observa un jinete con una lanza, que debió de formar parte de una escena de caza inscrita en un paisaje". Esta pieza tiene tras de sí una historia desafortunada, su "inusitado descubrimiento", explica Regueras, "generó mezquinas codicias del peor jaez". Ello obligó a retrasar su extracción y después esta obra fue fruto de una "desgraciadísima restauración", añade el autor. No obstante, este panel cuenta destaca pues "sigue siendo un importante documento arqueológico del pasado de la provincia". El estudioso justifica esta afirmación, declarando que "es la primera pintura romana de auténtica entidad que se localiza en Salamanca". Pero si algo hace "inapreciable" a este "venator charro" es su "iconografía" que Regueras dice es "frecuentísima en los mosaicos, pero exigua entre los restos pictóricos de la Hispania romana".



Mosaico de la vega de Villoria y Villoruela



de realización del suelo dedicado a las zonas más nobles de la casa del dueño", y este "consiste en la colocación de pequeñas piedras en forma de cubo sobre una muy buena preparación del suelo".

En Las Villas hay rumores de la existencia de esta villa romana que se basan en la certeza absoluta de su existencia, pues hay personas que pudieron conocer el trabajo llevado a cabo por los arqueólogos e incluso ver, aunque fuera de lejos algo de este hallazgo. También se sabe de la existencia de este yacimiento gracias a las publicaciones que ofreció la revista Besana del Consejo Local de Cultura de Villoria. En su número cinco, correspondiente a enero de 1986, se ofrece una amplia información con imágenes de las excavaciones llevada a cabo en su día. En el mismo se da a conocer la intención del Centro Cultural Valdevilloria de crear un museo "para conservar el patrimonio histórico artístico" de la localidad. En aquellas líneas se daba a conocer la intención desde Villoria de "que todo lo que fortuitamente se encuentre o recupere, se proteja como patrimonio del pueblo". Entre los materiales que entonces tenían se encontraban monedas "todas ellas pertenecientes al Bajo Imperio Romano, S.III y IV, que coinciden plenamente con la fecha aproximada de las termas la villa romana encontrada". Dichas monedas dicen están acuñadas en Roma. Otros de los restos que fueron recopilando en aquel momento fueron cerámicas, "sobre todo trozos de téglula o ladrillo de color rojizo, muy abundante y que era utilizado para tejados, conducción de aguas de riego, y otros mil lusus". Otros materiales que custodiaron fueron piedras de molino, pues en aquella época Castilla era el granero del imperio romano, explican.

Hoy todos estos hallazgos reposan, parte custodiados bajo una capa de tierra y al amparo de la protección como Bien de Interés Cultural y otra parte en conservación, almacén o exposición. Algunos de los que custodia el Museo de Salamanca se muestran en ocasiones especiales y también sirven a los investigadores, arqueólogos o historiadores para el sustento de sus estudios, trabajos o publicaciones.



Bracamonte **AL DÍA**

# Peñaranda y su comarca se reinventan para afrontar su verano más atípico

Eventos de las fiestas que podrán seguirse online, actividades culturales y actos con aforo reducido son algunos de los planteamientos con los que trabajan los ayuntamientos



Bailes y sones a San Roque durante las fiestas del año pasado | RAUL BLÁZQUEZ

**P**enaaranda y su comarca comienza a rearmarse para poner en marcha un atípico verano, cargado de incertidumbres debido a la situación generada por el coronavirus, que aún se mantiene activo, y la suspensión de todas las grandes fiestas estivales y patronales, reinas de los meses de julio y especialmente agosto en todos y cada uno de los municipios.

La "recomendación encarecida" que el Vicepresidente de la Junta de Castilla y León, Francisco Igea, realizaba a todos los Ayuntamientos de la comunidad para evitar grandes eventos, ha llevado a la cancelación en cascada de la práctica totalidad de los festejos veraniegos, obligando a los Consistorios a reorganizar la planificación de actividades, para evitar dejar 'en blanco' sus municipios durante toda esta temporada.

En ello se encuentran Ayuntamientos como el de Peñaranda, que ya trabaja en la configuración de un

programa cultural, que será distribuido durante la segunda quincena de julio y todo el mes de agosto. Serán una serie de actos que, tal y como explican fuentes municipales, buscaran ofrecer diferentes alternativas culturales y de ocio, pudiéndose vivir por diferentes zonas de la ciudad, apostando por grupos y formaciones locales, y con planteamientos como la recuperación del Concurso de Pinchos. Todos ellos minuciosamente ceñidos al protocolo de seguridad y sanitario implantado por la Junta.

En la misma labor se encuentra inmerso el Consistorio de Macotera, que también trabaja para dar forma a diferentes actos con los que revitalizar la localidad durante estos dos meses, en los que además recibirán la visita de numerosos vecinos que residen fuera, para vivir sus vacaciones veraniegas. Unas actividades que contarán con las retransmisiones en directo a través de internet de diferentes actos, pero destacan-

do dos de los momentos de mayor intensidad que cada año se viven en las fiestas patronales en honor a San Roque.

Y es que desde la concejalía de festejos macoterana trabajan en la posibilidad de llevar a cabo la coronación de la corte de honor de este año, algo que a priori, podría seguirse online, aunque el acto también podría contar con público, pero en muy pequeña cantidad, todo para respetar al máximo las medidas sanitarias y de seguridad establecidas.

La lectura de la Loa, texto dedicado al patrón y que cada año se realiza durante la salida de San Roque de la iglesia parroquial, para iniciar su recorrido procesional, también se plantea como posible llevar a cabo, eso sí, pudiendo conocer el texto mediante retransmisiones y emisión en directo a través de internet. Todos estos actos aún deben tratarse en profundidad y perfilar su posible puesta en marcha, algo que

se realizará de manera minuciosa en próximas reuniones que el equipo de gobierno ya tiene planteadas, y en las que también abordarán un calendario de eventos culturales que determinarán en próximas fechas.

Rágama es otro de los municipios que estudia cómo reinventar su verano para locales y visitantes, tras la situación que ha generado el Covid-19. Una labor que ahora les mantiene centrados en la apertura de las piscinas y la gestión del bar, que por primera vez desde hace años será llevado directamente por el Ayuntamiento, y que se ponen en marcha desde el uno de julio.

Tras dejar esclarecidos todos los aspectos de esta apertura, el gobierno ragameño realizará una evaluación de las actividades que podrán o no realizar durante julio y agosto, incluidas las fiestas que, a priori, no plantean suspender.

La principal idea que barajan es la de dispersar a lo largo de todo el

verano las actividades que habitualmente se concentran en su Semana Cultural o en las fiestas, contando además con el apoyo de los actos incluidos dentro del programa Noches de Cultura, de la Diputación de Salamanca, aunque si descartan ya celebrar eventos tan típicos como los campamentos de verano, algo que podría ser sustituido por actividades puntuales. Todo ello organizado, al igual que el resto de la comarca, basados en los protocolos y medidas de seguridad y sanitarias que garanticen el desarrollo sin problemas de cada actividad.

Ellos son solo algunos de los ejemplos de municipios que por toda la comarca están replanteándose su actividad veraniega y que a lo largo de este mes de julio irán concretando y haciendo públicos sus programas, con los que buscarán amenizar calles y plazas, manteniendo la esencia de la viveza que esta época tiene en cada uno de ellos.



**EL OSO y EL MADROÑO**

• r e s t a u r a n t e s •

El Oso y el Madroño I : Avd. Salamanca, 6  
El Oso y el Madroño II : Calle Honda, 1

Peñaranda de Bracamonte : 37300 : Salamanca

www.elosoyelmadrono.es



info&reservas  
**923 541 165**





MARINEROS, BARCOS Y BACALAO

# Museo Marítimo de Ílhavo, el mar por vocación

Con una arquitectura envolvente, evoca la cultura portuguesa ligada a la navegación y las artes de pesca



El Acuario de los Bacalaos es la parte más llamativa del Museo Marítimo de Ílhavo

**C**on la geometría de su arquitectura en volúmenes yuxtapuestos, el Museo Marítimo llama la atención en el centro de Ílhavo, una pequeña ciudad seis kilómetros al sur de Aveiro, en la que el mar y la ría son el escenario de su historia y las bases sobre las que asienta su identidad.

Situado entre el océano Atlántico y la ría de Aveiro, Ílhavo es una ensenada rodeada por numerosos cursos de agua dulce, con una riqueza en recursos naturales provenientes de la ría, del mar y de las dunas, que históricamente fueron utilizados por las gentes de esta comarca para la pesca y la agricultura, perfeccionando técnicas de construcción naval y dominando el arte de la pesca y la salazón.

El Museo Marítimo de Ílhavo (MMI) se ha convertido en uno de los más valorados nacionalmente, siendo también reconocido en el exterior por los programas internacionales en los que participa junto a otros centros expositivos y de investigación sobre el mar.

Tras pasar las puertas del MMI es aceptar participar en una aventura que nos llevará a conocer con pormenor la hazaña de los portugueses en las largas campañas de la pesca

del bacalao y la faena cotidiana de las mujeres en la ría de Aveiro. Las herramientas audiovisuales, como el proyecto multimedia 'Hombres y Navíos del Bacalao', lograrán engañar a nuestro cerebro haciéndole creer que vivimos una jornada de pesca en mitad del océano a bordo de un gran buque bacaladero.

El agua es el elemento armonizador de todos los espacios del museo. La negra torre central ejerce una fuerza centrípeta, seduciendo al visitante y conduciéndolo hasta su lugar más singular: el Acuario de los Bacalaos.

Esta mezcla de conocimiento, historia y entretenimiento hacen del Museo Marítimo de Ílhavo un atractivo para todo tipo de público. Los cuatro espacios que lo componen giran alrededor de tres temáticas: la pesca del bacalao, las labores agrícolas y pesqueras en la ría y la expansión de los ílhavos a lo largo del litoral portugués.

## La pesca del bacalao, la última gran aventura marítima de los portugueses

A ella está dedicada una de las salas del piso inferior, donde encontramos un buque bacaladero a tamaño real, cortado a media agua, con todos sus componentes e instrumentos de navega-

ción, permitiendo al visitante ir a bordo.

Ílhavo dio a Portugal grandes maestros en la construcción de todo tipo de embarcaciones, pero sus astilleros fueron reconocidos por la especialización en bacaladeros.

Encontramos aparatos para la navegación tradicional, particularmente los utilizados en el siglo XIX y XX, pero también modernos instrumentos de navegación, así como todo tipo de artefactos de pesca.

Nos depararemos con las largas filas de 'dóris' que portaban estos buques, pequeñas embarcaciones de un solo hombre usadas para la 'pesca à linha' del bacalao. Y con las 'baleeiras', botes utilizados para la pesca de ballenas.

En otra parte de la sala encontramos los espacios que quedaban bajo la cubierta, como la cámara de oficiales o el cuarto de la salazón.

En el ala derecha nos sorprenderá la narración de un viaje. Comenzando con la partida, recrea una jornada de pesca en un 'dóri' y termina con la vuelta al navío, donde nos sentiremos a salvo.

En estas condiciones, la pesca era considerada un hecho heroico, que a veces terminaba en drama. Prosperidad y tragedia venían del mar y convirtieron en míticas estas historias.

Con todo este discurso narrativo la experiencia vivida en la sala alcanza gran realismo.

La identidad y la historia de las gentes de Ílhavo están vinculadas al bacalao desde el siglo XV. En esa época, el bacalao fue introducido en la dieta europea y los ílhavos aprovecharon sus seculares conocimientos marítimos para lanzarse a la pesca del bacalao en los gélidos mares de Groenlandia y Terra Nova. Las mujeres, en tierra, transportaban y vendían sal de las salinas de Aveiro y dominaban el arte de la salazón del pescado, con lo que el negocio del bacalao, tal y como lo conocemos, estaba garantizado.

## El Acuario de los Bacalaos

Es el espacio que, probablemente, más curiosidad despertará en el visitante.

Divisamos los bacalaos desde el pasillo superior, para ir descendiendo por una espiral que nos acerca cada vez más a los animales.

En el tanque principal están los bacalaos marinos procedentes de Noruega, ofrecidos por el Acuario de Alesund, socio en este proyecto. Los restantes provienen de Islandia y son bacalaos de cautiverio. Hay también un par de brótolas procedentes de las Azores.

Esta parte del museo pretende dar a conocer el hábitat del bacalao del Atlántico, ése que los portugueses pescan y consumen hace siglos, constituyendo parte de su identidad gastronómica.

El acuario tiene 3,2 metros de profundidad y 120 metros cúbicos de agua. La sal es producida en laboratorio para conseguir características similares al hábitat natural del bacalao. La temperatura del agua oscila entre los 10 y los 12° C.

## La riqueza de la Ría de Aveiro

Esta exposición, fuertemente visual, pretende mostrar las actividades económicas tradicionales en la ría de Aveiro, como la pesca fluvial y lagunar, la agricultura o la venta de sal.

Presenta diez embarcaciones típicas en tamaño real utilizadas en la ría para la pesca y el transporte de, principalmente, 'moliço', un conjunto de algas, plantas y cieno usado para abonar las fértiles tierras que rodean la ría de Aveiro. El 'moliceiro' para acarrear moliço y el 'saleiro' para el transporte de la sal son dos de esas embarcaciones ribereñas.

Otra es el 'Vouga', un velero deportivo típico de la ría de Aveiro que aún mantiene





➤ muchos aficionados en la región.

La labor agrícola era principalmente desempeñada por mujeres, que quedaban en tierra durante largos meses, a la espera de los hombres que partían a la campaña del bacalao u otras a lo largo de la costa portuguesa.

#### La Sala de las Conchas

En el piso superior hay una colección de malacología con conchas de todo el mundo donadas por el coleccionador francés Pierre Delpeut. Los restantes ejemplares fueron donados por ilhavenses residentes en poblaciones costeras de todos los continentes.

#### Sala de los Mares, el mar por vocación

Las habilidades de los ilhavenses o ilhavos, -su nombre antiguo-, para la vida marítima eran muy valoradas, lo que les llevó a ser contratados por cofradías de toda la costa portuguesa. Esta diáspora ha sido recogida en la literatura y en numerosos estudios documentales.

En esta parte del MMI se muestra el patrimonio cultural de Ílhavo ligado al mar.

La mayor parte de la flota pesquera del bacalao en Portugal hasta el siglo XX procedía de Ílhavo y de aquí eran la mayoría de capitanes de los bacaladeros portugueses.

Ílhavo se convirtió en un importante centro astillero, dando lugar a una burguesía ligada a la construcción naval y a las cofradías de pescadores, que transformó la arquitectura del concejo.

#### Normas COVID-19

El Museo Marítimo de Ílhavo reabre el 1 de julio con un protocolo adecuado a las directrices sanitarias y al estado de alerta vigente en Portugal a partir de esa fecha. El acceso se efectuará en grupos de máximo 10 personas por orden de llegada, de 30 en 30 minutos y estarán acompañados por un técnico. Los adultos y niños mayores de 10 años deberán portar mascarilla. No se realizarán visitas guiadas ni se aceptarán reservas de grupo.

El museo abre de martes a sábado de 10h00 a 12h30 y de 14h30 a 18h00. La entrada general cuesta 5 euros, con descuentos para portadores del carné joven, estudiantes, mayores y familia numerosa.



#### Memoria proyectada al futuro

A comienzos de la década de 1930, un grupo de armadores y pescadores de Ílhavo comenzó a dar forma a lo que sería el futuro museo, juntando embarcaciones, utensilios de pesca, instrumentos de navegación y documentación relacionada con el arte de la pesca y la navegación, principalmente, sobre las lejanas campañas del bacalao emprendidas por los ilhavos en el siglo XV.

Nacido finalmente el 8 de agosto de 1937, el Museo Marítimo de Ílhavo es municipal y cumplirá este verano 83 años durante los que no ha dejado de evolucionar. El mayor desafío, su reinauguración en 2001 después de las obras de ampliación que mudaron completamente su aspecto gracias a un premiado proyecto arquitectónico. Con el cambio de siglo también mudó su misión, ahora no solo centrada en la memoria sino también en el futuro ligado al mar a través de la entidad de investigación y emprendimiento CIEMar-Ílhavo.

La inclusión del Acuario de los Bacalaos en 2013 aportó la diferencia por la que el museo es conocido en Portugal. El MMI superó hace dos años el millón de visitantes y se ha convertido en uno de los espacios museísticos más singulares en la Costa da Prata.



Museo Marítimo de Ílhavo  
(Portugal)

de nuevo  
en seguridad!

ACESSO LIMITADO DEVIDO ÀS NORMAS COVID-19





# Pesca de carpas con mosca en Almendra

La subida a la superficie de este ciprínido a última hora de la tarde hace que su pesca con cola de rata sea todo un reto por la fuerza e intensidad que desarrolla al sentir el engaño en sus labios

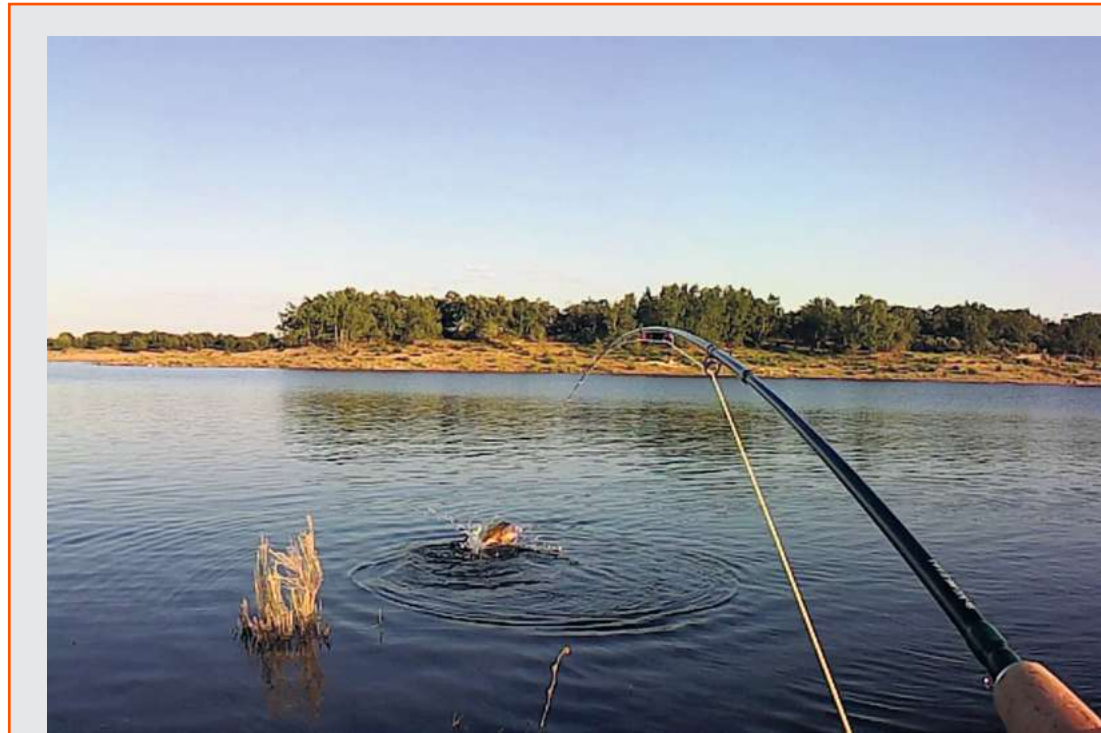
**H**asta no hace muchos días cualquiera que se aproximase a la orilla del embalse de Almendra se convertía en testigo directo de uno de los momentos singulares que ha vivido casi todo pescador y que forma parte del ciclo vital que imprime la naturaleza sobre todas las especies que pueblan la tierra, y por supuesto también en sus masas de agua.

El desove de miles de carpas se convierte en un espectáculo único en este excelente escenario, asiduo para la mayoría de los pescadores de las comarcas de Sayago, Vitigudino y Ledesma, y que cada año capta más adeptos de sus respectivas capitales e incluso de otras provincias, pues hay que señalar que estas aguas del Tormes bañan terrenos de Zamora y Salamanca.

La época de desove de las carpas no suele ser muy fructífera para el pescador, especialmente en su época central, más ocupadas en perpetuar su especie que en comer, y por supuesto mucho menos receptivas a la hora de comprobar si lo que tienen delante de su boca corresponde en sí mismo a comida natural o si por el contrario se trata de un engaño.

Es por lo anterior que siempre es un reto para el pescador presentarse ante esta situación con miles de peces a escasos metros de la orilla y que en ocasiones parece como si quisieran salirse del agua, lo cual puede conducir a la frustración tras decenas de intentos vanos por lograr que los engaños llamen la atención de este ciprínido. Pero en ocasiones, especialmente al comienzo y final del ciclo reproductivo, esta época depara a los aficionados a la pesca gratas sorpresas y pueden encontrarse con jornadas inolvidables.

La pesca con cola de rata es la modalidad deportiva de pesca por excelencia, pues la satisfacción que produce sacar un pez con esta técnica supera con creces cualquier



Pesca de carpas con cola de rata en el embalse de Almendra y algunos de los señuelos utilizados | M. C.

otra, especialmente cuando no tienes demasiada predilección por una especie en concreto, pues el objetivo que impulsa al pescador deportivo es disfrutar de ese mágico momento que supone enganar al pez con un señuelo artificial, y si está realizado por uno mismo, con mayor motivo, una circunstancia a la que cabe sumar la utilización de equipos ligeros o anzuelos sin muerte para provocar un menor daño al pez ante su devoción al agua.

Un escenario sin igual para la pesca de carpas es el embalse de Almendra, así que concluido en buena parte el periodo de reproducción, a partir de mediados de junio las carpas ya buscan comida para coger fuerzas de nuevo después de ese gran esfuerzo que supone el momento de la reproducción. Y en esos días de calor los momentos más fructíferos para la pesca de carpas suelen coincidir con el amanecer y el anochecer.

En el caso de la pesca con cola de rata y en superficie, un momento especial es cuando las carpas comienzan a desplazarse por la superficie buscando cualquier cosa que pueda ser comida, y ese momento suele coincidir a última hora de la tarde, también con una reducción el viento, fundamental que el agua esté en calma, pues de este modo podremos percibir sin problemas el desplazamiento de las carpas y nuestro señuelo flotante, imitaciones de es-

carabajo, avispiillas o tricópteros dan excelentes resultados.

## El equipo

La fuerza y la intensidad de los 'arreones' que puede experimentar el pescador en una de esas tardes de junio requiere de una caña que facilite las cosas para vivir 90 minutos sin descanso, de sacar carpa tras carpa sin más aliento que el que el pescador quiera darse.

Por ello es conveniente contar con una caña que nos facilite las cosas, una de 9 pies puede bastar, pero si es con talonera mejor. La línea será del número 5# ó 6# WF flotante, y a su punta un bajo trenzado flotante de 1,5 m. al que añadimos un bajo final de fluorocarbono de 1,20 m. y de 0,20 mm. de grosor, un poco fino, lo que añade aún más emoción al combate. Además, para no llevarnos sorpresas, también resulta conveniente añadir diez metros de backing como línea extra a la cola de rata si no queremos ver en algún momento nuestro carrete vacío. Otro de los elementos muy útiles en pantanos es una cesta devanadora para recoger la línea y evitar que se nos ensucie o enrede en el suelo si no disponemos de carrete semiautomático.

## Señuelos

Aunque haya quien diga que las carpas no suelen ser muy selectivas, es cierto que no alcanzan el grado de otras especies piscícolas, pero no lo es menos que la carpa no se lanzará a por cualquier cosa, por ello, las imitaciones que mejores resultados consiguen son aquellas que se prodigan en el entorno en el que nos encontramos, y aunque los escenarios en embalses no suelen variar demasiado, cada uno presenta unas particularidades diferentes en cuanto al tipo de insectos que podemos encontrar.

En este caso, al tratarse del embalse de Almendra, escarabajos y avispiillas realizadas en foam dan excelentes resultados, también el socorrido tricóptero, en este caso en color gris.



**comercial**  
**Anaya**  
•com

LEANDRO HERRÁEZ E HIJOS S.L.

- ✓ Material Fontanería
- ✓ Calefacción - Gas
- ✓ Energía Solar
- ✓ Pellet y renovables
- ✓ Muebles de cocina y baño
- ✓ Mamparas
- ✓ Saneamientos
- ✓ Grifería

C/ Álamo Salazar, 13 (Menaje y Ferretería)  
Tlf. y Fax 923 30 02 16  
Avda. Juan Pablo II, 27  
TLFS: 923 30 10 11 - Fax 923 37 00 49  
37800 ALBA DE TORMES (Salamanca)

- ✓ Electrodomésticos
- ✓ Tratamiento de agua
- ✓ Depuración - Riego
- ✓ Jardinería - Ferretería
- ✓ Herramienta industrial - Menaje y mucho más...

C/ Hoces del Duratón, 66-70  
Pol. Ind. El Montalvo II  
Telf. 923 19 19 32  
37008 SALAMANCA





CARLOS SÁNCHEZ RODRÍGUEZ, DIRECTOR GENERAL DE LA UNIÓN DE PEQUEÑOS AGRICULTORES Y GANADEROS DE SALAMANCA

# “Estamos cada vez peor. Tendremos que volver a salir a la calle”

“Se está permitiendo que el consumidor pague más y que el agricultor y el ganadero cobren menos. ¿Dónde está la Ley de la Cadena Alimentaria?”

**L**os labradores recogen sus cosechas de cereal, los ganaderos cuidan de los animales tras una buena primavera. Pero los ánimos no son óptimos en los pueblos ya que los precios están por los suelos. Es un momento crucial para evitar el desplome del sector primario, el que mantiene vivo el medio rural y produce la alimentación humana. Estas son algunas pinceladas aportadas por Carlos Sánchez Rodríguez, director general de la Unión de Pequeños Agricultores y Ganaderos de Salamanca, UPA Salamanca.

## ¿Nos puede hacer una panorámica de la situación actual del campo en Salamanca?

En resumen: año bueno y precios malos. Teníamos buenas perspectivas de cosecha, pero a nivel económico para el ganadero y para el agricultor puede ser peor que el año pasado por los precios. La otra campaña las cosechas fueron malas pero los precios fueron mejores. El ganadero se podría beneficiar de los bajos precios del grano, pero esta transmisión no sucede. La diferencia se la lleva el intermediario. El agricultor no cobra por los cereales y el ganadero paga por los piensos más de lo que debería. Con las patatas y otros productos sucede lo mismo.

## ¿En qué han quedado las tracto-radas?

Cuando apareció el Covid-19 dije dos cosas: que venía a matar la inteligencia y la economía. Además, mató nuestro movimiento. No había ningún ciudadano que no entendiera nuestra queja. Alguno decía que tenemos buenos tractores. Los equipos son necesarios y no se saca para vivir. Ahora estamos en peor situación entonces. Habrá que volver a salir a la calle.

## Tienen mucho que reivindicar

La Ley de Cadena Alimentaria no se cumple. Es incomprensible que, habiendo caído todos los precios de los productos alimentarios al productor, en el supermercado hayan incrementado. ¿Quién controla eso? Se nos prometieron muchas cosas ¿Dónde está la ayuda que iba hacer el Gobierno? Nos están matando. Realmente te da vergüenza quejarte con lo que hay en otros sectores. En restauración nosotros también somos víctimas. ¿Quién come un chuletón, un cochinillo o un cordero ahora mismo? Se está permitiendo que el consumidor



Carlos Sánchez Rodríguez, director general de UPA

pague más, que el agricultor cobre menos, para que gane más el del medio. ¿Dónde está la Ley de Cadena Alimentaria? No sé quién se queda el dinero. Tienen que velar porque eso no ocurra. Eso nos lo garantizaron y el coronavirus lo mató.

## Pero la agricultura y la ganadería son imprescindibles.

Lo que se va a mantener es el sector primario, porque comer hay que seguir comiendo y seguimos exportando a Europa. No entendemos por qué no nos pagan lo que merecemos. A ver si alguien tiene la lucidez de darse cuenta de que puede suceder si vas a comprar y no hay pan o leche en vez de mascarillas o gel hidroalcohólico. Hemos estado desinfectando calles y dando el callo y ahora nos lo están pagando de esta manera. Compran patata francesa teniéndola aquí. Nos tiene que defender la Ad-

ministración y comprar nuestros productos el consumidor.

## ¿Cómo va a recuperar el sector las pérdidas causadas por la sequía de la pasada campaña?

Los años malos el agricultor tiene que endeudarse y los buenos poder capitalizarse para recuperarse. En los años en que mi padre vendía el grano se pagaba a 30 pesetas el kilo (0.18€) y este no llega a 25 (0.15€). Antes se decía que para que un agricultor ande bien debe tener tres cosechas: la nave, en el banco y en la tierra. Lo que está sucediendo no puede ser. España es un país netamente importador y a pesar de la buena cosecha continúa comprando al exterior. Los precios están donde están porque hay un monopolio, varios compradores se juntan en la mesa de un bar y ajustan los precios. Los años buenos me arruino y los malos no gano lo que tengo que ganar. Por eso se va la gente del campo.

La otra crisis la mantuvieron dos sectores: el turismo y el primario. Pregunto qué hubiera pasado si en vez del faltar papel higiénico faltase comida. Venimos de un año de sequía, el sector está muy endeudado mirando a ver si puede devolver lo que le prestaron. Algo muy malo tiene que estar pasando para que un año bueno un agricultor no capitalice.

## Mas o menos ya ha ido desgranando cómo afecta el coronavirus al sector.

El sector bovino, por suerte, ahora está exportando. El vacuno experimenta una bajada del 20% respecto al pasado año. El porcino no quiero ni pensar. Los tostones se están congelando porque los precios son realmente ridículos. Las fábricas dicen que no venden jamones, paletas, ni nada. El ganadero de porcino puede estar perdiendo 30 euros a cada cerdo que vende. Esto se debe regular y controlar, como no se ayu-

de al sector primario vamos a pasar necesidad. Gracias a Dios tenemos una buena agricultura, pero la estamos matando. No hay más que ver los expedientes de modernización, en más de un año llevan poco más de 100. De 80 jóvenes que se quieren incorporar, se quedan en 70 o 75 y se han jubilado 400 profesionales.

## ¿Se favorecen explotaciones grandes?

Estamos pidiendo al sector primario que haga lo que no quiere hacer. Imagínate que pedimos a un empleado que trabaje 16 o 12 horas. ¿por qué se le pide a un agricultor o a un ganadero? Le pedimos que lleve explotaciones más grades, que trabaje más. Hoy un profesional del campo tiene que comprar maquinaria muy grande para vivir de ella. Esto requiere una inversión brutal para conseguir un sueldo miserable y ganar menos que ganaba su padre. Por eso la gente se va a trabar por un sueldo, porque dicen: “trabajo menos y gano más”. Cuando viene un año de sequía se arruina y cuando viene un año bueno no gana.

## ¿Cómo está el tema de las ayudas PAC?

Mal, nos quieren meter un recorte muy importante. El problema de la PAC viene de hace tiempo. Al principio iba a compensar la bajada de precio que percibe el agricultor para que lleguen más baratos al consumidor. No se compensaba entonces, ahora menos. Avanzan los años y queremos que siga igual, pero el cereal vale menos que antes. Quieren que produzcamos más con muchas más garantías y que vivamos. La única forma de seguir adelante es ampliar las explotaciones. La PAC nos está matando cuando nos obliga a competir con igualdad de condiciones con otros países. Aquí tenemos controles que no tienen productos que entran de fuera. Nos prohíben tratamientos que esos países pueden utilizar. Tenemos mayor garantía sanitaria y controles. Encima el consumidor no lo agradece.

## ¿A nivel más cercano?

El sector primario a nivel Castilla y León tiene mucha importancia pero no hacen por ponerse a nuestro lado y apoyar. Hace poco tuvimos una reunión con la Diputación Provincial. Solicitamos que se puedan hacer granjas más grandes, pero no nos dejan. Entre el envejecimiento y el despoblamiento nos vamos a quedar sin gente en el campo y sin pueblos.



ENTREVISTA EN LA GANADERÍA PEDRAZA DE YELTES

# Javier Castaño, el sabor de la madurez

El matador de toros salmantino afronta con incertidumbre la temporada y critica el “ninguneo” a la Fiesta “por un Gobierno que ya se ha declarado antitaurino”

**MARÍA FUENTES**  
El termómetro supera los treinta grados. El verano ya se ha estrenado y la afición sigue intacta dejando a un lado los meses de sequía emocional. Se ha vuelto a esta normalidad atípica y el campo vuelve a tener vida a la espera de que la temporada arranque, si es que lo hace. Pedraza de Yeltes es el punto de encuentro con una retienta a campo abierto. Javier Castaño aparece con su gente de confianza, con su hermano Damián Castaño, y al cartel se suma Uceda Leal.

El mayor de los Castaño se gusta con las vacas. La madurez le da ese poso ansiado que solo dan los años y la veteranía. Reflexiona después sobre el momento que atraviesa su carrera, y el balance es positivo. Toda una vida dedicada al toro.

## Otra vez campo, otra vez delante de los animales...

Ya había ganas. El confinamiento nos partió un poco por la mitad. La vuelta y el contagio de nuevo con los animales está siendo muy positivo, me estoy encontrando muy bien, a ver si esto se soluciona y podemos desarrollar la temporada, aunque sé que este año está siendo muy complicado. Yo aún no pierdo la fe y ojalá podamos vestirnos de luces, poder desarrollar nuestra profesión y no perder la temporada entera.

## ¿En qué momento se encuentra como torero?

Creo que la madurez me ha hecho ser mejor torero. Es verdad que con tantos años de alternativa hay momentos en que se ven las cosas mejor y otras veces se ve todo más negro. Lo que más me ha preocupado siempre mucho ha sido mantener la frescura, que es lo que hace llegar arriba. Ahora la tengo y hay que aprovecharla. Los toreros estamos en una búsqueda continua de mejora y siempre buscando y ahondando



El matador de toros Javier Castaño tentando en la ganadería de Pedraza de Yeltes | FOTOS: PABLO ANGULAR

en nuestra tauromaquia. Soy consciente de que la competencia cada vez es mayor y es fundamental seguir evolucionando para no aburrir a la gente, que son al final quienes pagan la entrada.

## Y para no aburrirse uno mismo, imagino...

Sin duda. Esa búsqueda permanente es lo que más me motiva, el no aburrirme, el saber que todavía no he dado todo lo que tengo dentro, el saber que tengo muchas cosas que aportar. En la búsqueda está la evolución y la ambición para seguir levantándome cada día.

## La temporada se presentaba ilusionante con un cambio de apoderamiento. Arrancaba una nueva etapa junto con Jesús de Alba.

Sí, estaba muy ilusionado con él, y lo estoy. Tenemos mucha confianza, nos pusimos en contacto porque hemos toreado incluso juntos, hablamos mucho y creí que era la

persona que me podía aportar cosas luchando codo con codo para conseguir nuestros objetivos. Nos habíamos marcado muchas metas y era ilusionante, pero todo se ha truncado un poco. Si no es este año, será el siguiente.

.....  
“La competencia cada vez es mayor y es fundamental seguir evolucionando

El año siguiente además conmemora sus 20 años de alternativa. Mucho vivido desde esa tarde de 2001 en San Sebastián. ¿Algún objetivo en concreto para conmemorar esa efeméride?

En la cabeza muchas cosas, muchos sueños por cumplir y ojalá sean realidad al homenajear esos veinte años de trayectoria. Sí me gustaría volver a pisar Ferias importantes que han sido claves a lo largo de mi carrera, luego veremos a ver si es posible. Como objetivo, sí me gustaría cerrar un número importante de corridas y tal vez alguna gesta en solitario... pero nada cerrado.

## Bien sea este año, bien el siguiente, afrontaría otra efeméride importante si se logra, y es que será su corrida de Miura número 30. ¿Estaba cerrado eso para este 2020?

Algo había hablado y había mucha posibilidad de llevarlo a cabo, teníamos varias opciones. Es ilusionante para mí que eso pudiera llevarse a cabo. Saber que sería la corrida número 30 con esta ganadería que tanto me ha dado es muy satisfactorio. He matado más de 70 toros de este hierro. En mi carrera es una ganadería que está

muy vinculada aunque hasta 2011 no maté la primera corrida. Es la ganadería de la que más toros he estoqueado. He tenido triunfos muy importantes: mi confirmación en Nîmes que tuve la suerte de cortar dos orejas y después vinieron muchas tardes de triunfos y aunque no siempre salieron las cosas como uno quería, siempre he vivido cosas importantes.

## Otro de esos objetivos, como para todos, entiendo que pasa por Madrid. Y si es en San Isidro, que ya eso sería de cara a 2021, mejor.

Sí, volver a San Isidro es siempre el objetivo de cada año. Es importantísimo para un torero verse en esa Feria anunciado por la relevancia y la importancia. Yo en Madrid siempre me he sentido querido y la gente ha respondido. Me falta ese triunfo rotundo allí porque siempre he dado la cara. Lograr un triunfo en Las Ventas sería un sueño, más que para que me abriera puertas, sí para mí, interiormente me valdría mucho. Esa es una espinita que tengo. Yo soy consciente de lo difícil que es triunfar allí, tienen que darse muchas cosas, pero confío en que puedo lograrlo.

## Ahora en julio se añorará también en estos próximos días Pamplona.

Se va a echar de menos mucho. Estos días lo voy a pasar mal, es la Feria que más me apetece siempre y la que siempre estoy deseando. He estado más de ocho ferias acartelados, he triunfado, y siempre con apuestas fuertes con hierros como Miura, Escolar... Me gusta muchísimo, si me dices que elija 3 ferias sin duda una es ella.

## ¿La otra sería Salamanca?

Sin duda. Salamanca es mi plaza, es la de todos los toreros de Salamanca, es la que siempre queremos estar para que nuestros paisanos vean en qué momento estamos, en La Glorietta siempre sueño la faena



La vida continua...  
con la felicidad que traen los bebés

Sesiones de Newborn

C/El Greco nº18  
37004 Salamanca

Teléfono: 923 60 70 01  
www.angularfoto.es



ANGULAR



➤ perfecta. Salamanca supone mucho. A mí me costó mucho porque es una plaza que siempre me ha atenazado mucho pero al final pude atravesar esa barrera y disfrutar. Recuerdo siempre con cariño la tarde de las 3 orejas en Salamanca, dos a un toro de aquí de Pedraza que tengo la cabeza en mi casa y un toro de El Puerto de San Lorenzo. Los triunfos en La Glorieta siempre son especiales.

.....

“*La encerrona con Miura en Nimes fue un hito para mí y para la historia de la Tauromaquia*

**A lo largo de estos diecinueve años, ¿qué tardes guarda a lo largo de su trayectoria con especial apego?**

Una de ellas sin duda la tarde de los seis toros de Miura en Nimes. Creo que fue un hito para mí y para la historia de la Tauromaquia. En ese momento era el sexto matador de toros que mataba 6 de Miura en una encerrona, luego vino la de Ferrera en Málaga. Siete en toda la historia. El resultado artístico fue muy im-

portante. Nunca había matado 6 toros y menos con una ganadería así, y en una plaza de primera... aquello tuvo mucha repercusión.

Luego a parte de esa, la tarde en Zaragoza a un toro de Cuadri que me dio el impulso a todas las ferias, o la tarde del mano a mano en Gijón con Antonio Ferrera, o las tardes que comentábamos antes en Pamplona, en Madrid, en Salamanca... y por supuesto, la de la reaparición después de superar el cáncer en Sevilla. Ese día quedará marcada para siempre.

**Qué imagen tan impactante y qué ejemplo de superación esa tarde....**

Sentimentalmente fue para mí de un impacto tremendo. Cuando me detectaron cáncer me aferré a esa fecha para no rendirme en contra de los médicos que me decían que era imposible. Eso fue un empujón para mi temporada. A partir de ahí no fue mucho lo que toreé ese año pero fue importantísimo, di una dimensión tremenda delante de los toros después de pasar por ese túnel. Cambió mucho mi forma de ver las cosas, vino así de repente. Me veía enchufado a una máquina luchando por la vida y eso cambia todo. Siempre digo que el Javier Castaño torero tiró de la persona porque esa fecha es la que me empujaba a no venirme abajo.

Fue tremendo el cariño ese día, y ya previamente desde que la gente se enteró de la noticia porque antes yo quería haberlo llevado en silencio. Tuve infinidad

de mensajes, de llamadas... yo siempre he sido una persona que me ha costado derramar lágrimas y esos días salían con mucha más facilidad. Sentir el cariño de toda la afición fue tremendo.

**Esos son los valores de esta profesión que muchos no quieren ver...**

Sin duda. Para nosotros los toreros la sensación de estar delante de un toro no se puede comparar con nada. Eso es único y es lo más satisfactorio de esto, ver una plaza llena, ser capaz de fusionarse con un toro, superar esos miedos... y los valores que arropan esta profesión son únicos también aunque ahora nos quieran ningunear.

Lo que hicimos hace unos días desde 'Salamanca es Tauromaquia' llenando la Plaza Mayor reivindicando lo que somos desde el respeto y la educación fue otra lección, así como los paseos taurinos que se celebraron en todos los rincones del país.

**¿Ve con optimismo el futuro de la Fiesta?**

Ahora lo veo con indignación y con rabia, porque estamos totalmente desamparados. Nos arroja la Ley aunque esté detrás de esto un ninguneo tremendo de un Gobierno que ya se ha declarado antitaurino. Yo confío en la unidad, si realmente el sector trabaja unido esto se puede reconducir. Hay que dejar los intereses personales a un lado y luchar por la Fiesta, porque no nos lo van a poner fácil.



**OFERTAS PRIMAVERA 2020  
PARA  
ENAMORADOS DE  
LA NATURALEZA**

\* Ofertas válidas hasta el 30 de junio de 2020



**Motosierras Domínguez, S. L.**

**Exposición y venta: Ronda de marte, 84. Pol. Ind. de los Villares (Salamanca)**



**923 204 791  
669 850 444**



EMILIO GARCÍA, PRESIDENTE DE LA PEÑA BLANQUINEGRA

# “Nunca entendimos cómo la Unión se liquidaba y no se supo encontrar la solución”

“El Salamanca CF UDS necesita un proyecto deportivo diseñado por un equipo de profesionales con su director, administradores, relaciones públicas...”

**L**os partidos del estadio Helmántico y las tardes de gloria del Salamanca siguen en la memoria de la afición unionista 50 años después de su inauguración y uno de sus hinchas más carismáticos, Emilio García, presidente de la Peña Blanquinegra, nos da buena cuenta de varias décadas teñidas de alegrías compartidas y sombríos recuerdos.

Dentro de los grandes aficionados de la Unión en este medio siglo de historia, el curriculum de Emilio García ocuparía un lugar privilegiado en sus vitrinas, laureado por el cariño que siempre dedicó y por el tiempo que nunca escatimó.

## ¿Cuándo y cómo se fundó la Peña Blanquinegra?

La Peña Blanquinegra surgió de un grupo de aficionados situados en el fondo sur del Estadio Helmántico en 1992. Entre todos se lograba un ambiente muy divertido y que esperaba impaciente el siguiente partido para acudir al estadio que consideraban la tercera catedral de Salamanca. Un día buen día Manolo llevó un “bombo”. Según avanzaba la temporada tomaba forma la idea de crear una Peña; se empezó a formar un entorno propicio y lo primero era hacerse unas camisetas que nos identificaran, y no fue fácil porque lógicamente teníamos que incluir el nombre de la Peña. Después de “estrujarnos” la cabeza, resulta que la solución la teníamos en casa, ¡los colores del equipo!, de ahí surgió Blanquinegra.

## Memorables ascensos

### ¿Cuáles son los mejores momentos vividos con la Unión?

Muchos. Los partidos de ascenso en Burgos, Vitoria o el último en Compostela donde los salmantinos llenábamos los graderíos del Planío, Mendizorrosa y San Lázaro. El de la salvación en la ciudad deportiva del Villarreal C.F. donde la victoria nos permitió conservar la plaza en 2ª división. Los partidos de promoción de ascenso contra el filiar del Sevilla F.C. Y cómo olvidar el ascenso en Albacete, en un bar que podía sintonizar el partido que ‘daba’ Tele Madrid, cinco goles como cinco soles, ¡la que hemos liado! que decía el gran capitán Balta. Muy importantes y emotivos fueron las recuperaciones de Jorge D’Alessandro y de Miguel García.

¿Es cierto que fue una de las personas que más lucharon para que



El carismático peñista Emilio García asume que el aniversario del Helmántico le recuerda “grandes tardes de fútbol y algunas lagrimas”

### la UDS no desapareciera? ¿Propusieron una fórmula para su continuidad? Incluso llegaste a hablar con J. J. Hidalgo...

Simplemente dediqué, junto con otros aficionados y peñistas, muchas energías para lograr la salvación de la Unión. Pero no fueron suficientes. No logramos el apoyo o dieron la llamada por respuesta los que podrían haber evitado la liquidación. Se contactó con todas las administraciones, federaciones y asociaciones empresariales salmantinas, pero nuestro deseo de ayuda no tuvo respuesta. Siempre permanecerá la duda de si hicimos todo lo que era necesario.

Sí hablé con el Señor Hidalgo. Al principio fue un poco distante. Creía que era un aficionado muy joven y que me regía más con el corazón que con la razón. Le comenté mi amistad con Silvestre Sanchez Sierra (excelente persona, el mejor embajador de nuestra querida Salamanca) y que yo pasaba de los cincuenta años. Hablamos de las iniciativas propuestas a los ayuntamientos de Salamanca y de Los Villares, la principal la compra del estadio Helmántico y de firma de un compromiso de ajustar los presupuestos del equipo para un balance equilibrado. El cambio de utilidad de algunas zonas del estadio para construir zonas comerciales y así obtener alquileres en beneficio de la actividad deportiva. Queda-

mos en verlos cuando estuviese por Salamanca y coincidiéramos con Silvestre. No fue posible pues los administradores concursales ‘decidieron’ que la única salida era la liquidación. Nunca pudimos entender cómo la Unión, con una deuda infinitamente más pequeña que otros clubes se liquidaba y no se supo encontrar la solución.

“Es difícil entender que los ayuntamientos de Salamanca y Villares despreciaran la oportunidad de comprar el Helmántico

También solicité a los dirigentes del club que se recibiera a un grupo de aficionados, principalmente del Fondo Joven, para que presentaran un proyecto económico diseñado para la subsistencia del club, y los

recibieron, pero que no se presentó alegando motivos con muy poco peso. Este proyecto sí se lo mostraron al Señor Hidalgo y en esa presentación sólo estuvieron los responsables del proyecto.

### Recordamos aquella histórica concentración en la Plaza Mayor reivindicando una solución para la UDS...

Sí. La encabezó la Plataforma Salvemos a la Unión, que estaba formada por todas las peñas de la UDS. Un grupo que trabajó muy unido y con una dedicación admirable. Muchos aficionados colaboraron en el diseño de carteles y camisetas pidiendo la Salvación de la Unión. Se pidieron firmas de apoyo y se consiguieron más de 8.000, que fueron enviadas a las administraciones salmantinas. Nunca tuvimos respuesta. Actualmente muchos son conscientes de los beneficios que generaba la Unión en sectores del comercio y la hostelería en Salamanca, pero en aquellos años no se valoraron y se minimizaron las pérdidas.

### Un gran elenco de peñas

#### ¿Quiere subrayar la labor de otras grandes peñas que han animado incondicionalmente al Salamanca?

La Peña Unionista Universitaria fue mi primera Peña, de la que formé parte hasta su disolución. Estábamos ubicados en Preferencia, una

zona en la que nunca más estaría otra Peña. Es de justicia, en primer lugar, plasmar el enorme derroche de energías de todas las peñas que formaron la Plataforma Salvemos a la Unión.

Cómo olvidar a Santa Bárbara, Hincharros, Fondo Joven, Km1, Imperio Charro, Curva Sur, Hala Unión, Avalancha Charra, Brigadas... Seguro que olvidó alguna.

En la actualidad tenemos unas peñas que se dejan las gargantas en cada partido: Ave Fénix, Bastión Blanquinegro, Bracamonte UDS, El Calvario, Locos por la UDS, Salamanca 1923, Salmantino Alé, Sentimiento Charro y Tarusos.

Paseamos por el precioso césped del Helmántico con este salmantino de Villamayor, profesor de Formación Profesional jubilado, que conoce este maravilloso templo del fútbol salmantino desde su inauguración, “con un nº de socio inferior al 100” y que ya acudía al campo del Calvario para animar a la Unión. Tras la refundación del club, continúan con el equipo y creen que puede ascender a Segunda y algún día volver a la ‘élite’, mejorando su organización. Blanquinegra permaneció en stand-by durante un tiempo para ver cómo se gestionaba la liquidación de nuestra Unión. El paso adelante fue competir con Salmantino C.F.





➤ como legítimo heredero de la UDS. Un peñista propuso en asamblea solicitar a los dirigentes del club que nos admitieran como peña oficial del equipo. Así fue y actualmente seguimos siendo fieles a los colores blanquinegros.

Creemos y deseamos que nuestro club siga creciendo y alcanzar la 2ª o la 1ª división. Necesitamos un proyecto deportivo que sea diseñado por un equipo de profesionales que incluya, entre otros, un director o presidente, un administrador, un responsable comercial que abra el club a toda la sociedad empresarial salmantina y un director deportivo con un equipo que gestione todos los aspectos deportivos, desde el primer equipo a todos los equipos que componen el club. Y una masa social de aficionados que crezca cada año, que se conseguirá cuando sea palpable la profesionalización del club.

### La venta del Helmántico

**¿Muchos aficionados no entendieron que el Ayuntamiento no adquiriera el Helmántico en la subasta y siguen criticando aquella inhibición, rescatando a menudo su enfado. ¿Es uno de ellos?**

Sí. Nunca lo oculté. Hoy es más demostrable el pésimo 'negocio' que hicieron los ayuntamientos de Salamanca y también el de los Villares. No es entendible que en Castilla y León la mayoría de los estadios sean de propiedad municipal y Salamanca tuvo esa oportunidad y la dejó escapar, primero para evitar la liquidación y luego en la subasta.

**¿Qué le sugiere el 50 aniversario del estadio?**

Recuerdos de grandes tardes de fútbol, de enormes alegrías, de lágrimas también. La amistad con grandes personas de mi peña y de otras forjada en las gradas del estadio. La compañía de mi hija desde muy pequeña, a la que se unieron después mi mujer y mi otra hija, que ahora dicen que son "más de la Unión que yo". No es cierto, pero sí que vibran con los goles de nuestro equipo. Y mi orgullo por tener un nieto que es de la Unión desde el cuarto día de su vida y que sin haber cumplido los tres años ya dice ¡Hala Unión! cuando le preguntamos ¿qué decimos en el Helmántico?

**Sigue la charla con este carismático aficionado con el que com-**



Formación histórica en Primera división: D'Alessandro, Juanjo, Rezza, Bustillo, Iglesias, Lacasa, Enrique, Juanito, Alves, Pita y Pérez

**partimos los éxitos del equipo en la Peña Unionista Universitaria, que creara el secretario técnico Victoriano Reyes. Un placer recordar aquellos tiempos, de peñista a peñista. Le invitamos a que nos transmita su 'once' favorito del Salamanca en el cincuentenario del Helmántico (8 de abril), que recuadramos de forma adjunta. Y no nos resistimos a plasmar igualmente nuestra alineación preferida, ardua tarea entre tanta estrella...**

D'Alessandro; Salgado, Luis García, Juanjo, Lanchas; Alves, Giovannella; Ito, Carlos Vela, Sánchez Barrios; Diarte.

**¿Quieres recordar algunos grandes jugadores que vistieron la indumentaria blanquinegra?**

Además de los citados en la selección, Lozano, Olabe, Rezza, Balta, Sito, Gañan, Pepe, Enrique, Calero, Robi, Chaves, Barbará, Vellisca, Ito, Orejuela, César Brito, Luis García, Tomás, Diarte, Urzáiz, Taira, Stinga... etc. Todos

los que sintieron los colores blanquinegros como propios.

Quizás el más recordado es João Alves, por ser un excelente jugador y por los grandiosos jugadores que se ficharon por la Unión siendo él entrenador. Recuerdo la victoria por 0-1 en el Santiago Bernabéu, frente al todo poderoso Real Madrid, siendo Alves el autor del tanto del partido. Recuerdo esta victoria por encontrarme en aquel momento en Madrid cumpliendo el servicio militar y al preguntar por el resultado, me dijeron "perdimos 0-1 con el Salamanca"; claro que no le dije a mi informante que yo era de salmantino.

**¿Y el mejor entrenador?**

Difícil elección. García Traid q.e.p.d. por los ascensos desde 3ª a 1ª.

Juan Manuel Lillo Lillo. Por sus ascensos de 2ª B a 1ª. Su juventud en aquella época no lo limitó para dirigir magistralmente a la Unión y su defensa de los jugadores que consiguieron, junto a él, los ascensos citados.

## Mi alineación ideal de la UDS

### 50º Aniversario del Helmántico

- Entrenador: Juan Manuel Lillo.
- D'Alessandro; Michel Salgado, Rezza, Huerta, Lanchas; Sánchez Barrios, Joao Alves, Giovannella, Ito; Pauleta y Diarte.

Andoni Goicoechea en su primera etapa.

Pablo Cortés por sus ascensos de Provincial a 2ª B. El play off de ascenso se presentaba muy difícil al ser el cuarto clasificado pero doblegó a los campeones en la liga regular y a los tres los eliminó como visitante.

**¿Consideras obligada una referencia especial a algunos dirigentes que pasaron por la entidad blanquinegra?**

Augusto Pimenta de Almeida q.e.p.d., por ser el presidente que propulsó la construcción del estadio Helmántico.

Juan José Hidalgo Acera, por lo positivo y por lo negativo. Por los años en Primera y por no haber encontrado, junto con otras personas, entidades y autoridades la fórmula para evitar la liquidación de la Unión.

Juan José Pascual Alfonso, por su osadía al adquirir el 51% de las acciones del club cuando la deuda ya era de campeonato. Ese día el señor Campo no se podía creer cómo "se desligó" de la Sociedad. El primer objetivo del señor Pascual era la austeridad económica, reducir la deuda, que se redujo, pero no fue suficiente para lograr la salvación de la Unión.

# SANTACRUZ

Mundo Gráfico

- ✓ Pantallas Protección EPI DAUPHIN (Adultos e Infantiles)
- ✓ Fabricadas en polipropileno, con fácil sujeción
- ✓ Certificadas y homologadas por la CE
- ✓ Flexible y reutilizable. Fácil limpieza
- ✓ Alta capacidad de visión, antivaho
- ✓ Permitido para sectores sanitarios, alimentarios, etc.
- ✓ Protege de contagios a familias, negocios, empleados...

santacruzmondografico@gmail.com  
graficassantacruz@gmail.com

923 244 961  
661 736 864  
665 243 823



Protege a tu pequeñ@ gran superhéroe



\* Consúltanos precios para mayor cantidad

Kit pantalla  
+ cinta ajustable  
**2,75 €**  
La unidad





## Con más ganas que nunca

RAFAEL HERRERO  
CONSEJERO DELEGADO DE  
SALAMANCA AL DÍA  
Y GRUPO CREADS

■ Esta vez os quiero hablar de las responsabilidades, las de cada uno mismo, no voy yo a meterme ahora con las de nuestros gobernantes ni oposiciones, ni voy a ir más allá de las responsabilidades de nuestro país, nuestras gentes, y mucho menos más allá de nuestras fronteras, no me refiero a las responsabilidades en estos tiempos tan difíciles de nuestro presente. Hablo de los compromisos que nos hacen madurar, unos tuvimos que cargar con ellos desde muy temprana edad, y lo cierto es que con cada paso que vas dando, con sus aciertos y sus fracasos, aprendes a vivir con ello.

Hay algún que otro día que nuestros deberes pesan mucho, demasiado, y no sabes cómo consigues levantarte de la cama. Quisiera deciros que quizá sea la rutina, pero en el fondo sé que es el compromiso con uno mismo (la hipoteca, las muchas facturas, la necesidad de tener un plato de comida encima de la mesa, la ilusión de cubrir las necesidades de tus hijos) y con los que te rodean.

No sé si a vosotros os pasará lo mismo, pero hay días que me entran ganas de mandarlo todo a la mierda, aunque afortunadamente me dura poco, quizá sea el coraje lo que siempre me hace salir adelante. Han sido meses y años de largas luchas, alguna que otra ganada y otras que aún sigo peleando, quizá más decidido, más perseverante para vencerlas. Me agarro a la esperanza de que todo aquello que sueño puede ser posible, y eso es lo que me da la chispa para seguir luchando, cumpliendo metas y objetivos que hacen que mis días sean toda una aventura, intentando vivir al máximo día a día.

En estos días se habla mucho de emprender, ésta sí que es una responsabilidad grande y si te quieres lanzar tienes que ser muy valiente.

Es una aventura en toda regla con sus luces y sus sombras, una aventura que requiere ser constante, perseverante y con la mirada puesta en seguir adelante pese a las dificultades. Pronto te acostumbras a trabajar sin un horario definido, a levantarte después de caer, a superar obstáculos, miedos y yo que se cuántas cosas más. Yo siempre he entendido que para embarcarte en el empeño de emprender no hay que ir con prisas, que como decía mi abuela Victoria "en esta vida todo llega si persistes en ello"; o como decía Hesíodo (un poeta griego que nació y creció esforzándose por lo que quería): "Si añades un poco a lo poco y lo haces así con frecuencia, pronto llegará a ser mucho".

Si te paras a pensar la vida misma ya es un emprendimiento, días de suerte, de estar en el lugar y momentos indicados, ocasiones en las que quizá se nos cruza en el camino la persona ideal que nos ayude y apoye o la oportunidad de conseguir un nuevo cliente que nos salve el mes. También es poner todo nuestro corazón, nuestra ilusión, nuestro esfuerzo y lo que sea que hace que no nos rindamos jamás.

Yo me quedo con los que emprenden y se esfuerzan a diario por querer ser mejores personas de lo que fueron el día anterior, con los que cada día se levantan después de sufrir o pensar que no tenían más fuerzas para seguir, con los que abrazan con sinceridad y los que te regalan sonrisas, con los que saben escuchar y los que ayudan sin esperar nada a cambio. A la vida le pido que a todos estos emprendedores les espere, que van a buscarla cada día con más ganas que nunca.



LA MIRADA DE JCLP

## EL EJEMPLO DEL TRIGO



■ El trigo nos habla en silencio, recio, erguido, mira alto, se agrupa. De sol a sol se prepara para alimentar al hombre, del que espera su hoz. No necesita agua salvo al nacer. Luego, solo luz y paz. aguanta el frío de la noche y el calor del mediodía.

Arrodillado sobre tantos días perdidos contempla su trabajo y recuerda al hombre que recuerde y olvide, que aligere y cante porque del horno saldrá la hogaza que sacie su hambre.

El trigo se entrega, tiene honra, es un ejemplo para el hombre.

Es tiempo de cosecha. Y el trigo recuerda al hombre que ya tiene su beneficio. Lejos están aquellas mañanas de siembra.

Con esta fotografía de Ángeles Rebollo Hernández, ofrecemos la Mirada del mes de julio con el deseo de que la mies sea buena y el verano mejor. Mucha paz y luz. Serenidad para estos tiempos. Aligeren y canten. Siempre nos espera el trigo.

JUAN CARLOS LÓPEZ

ENCUENTRA LAS 7 DIFERENCIAS



ILUSTRACIÓN: SILVIA HERRERO

Construimos grandes momentos...  
...de pequeñas cosas

Con dos pastillas de uranio de 6 gramos cada una se obtiene la energía eléctrica suficiente para abastecer a una vivienda unifamiliar durante un año.



 **enusa**



 **enusa**   
www.enusa.es

 **800 años**  
UNIVERSIDAD  
DE SALAMANCA



# Mantente **AL DÍA**



## COMARCAS

Nuestra apuesta firme por las comarcas nos ha convertido en un referente informativo de calidad para los ciudadanos.



## OPINIÓN

Más de 200 personalidades de diversos sectores, nombres de prestigio en la sociedad castellano y leonesa.



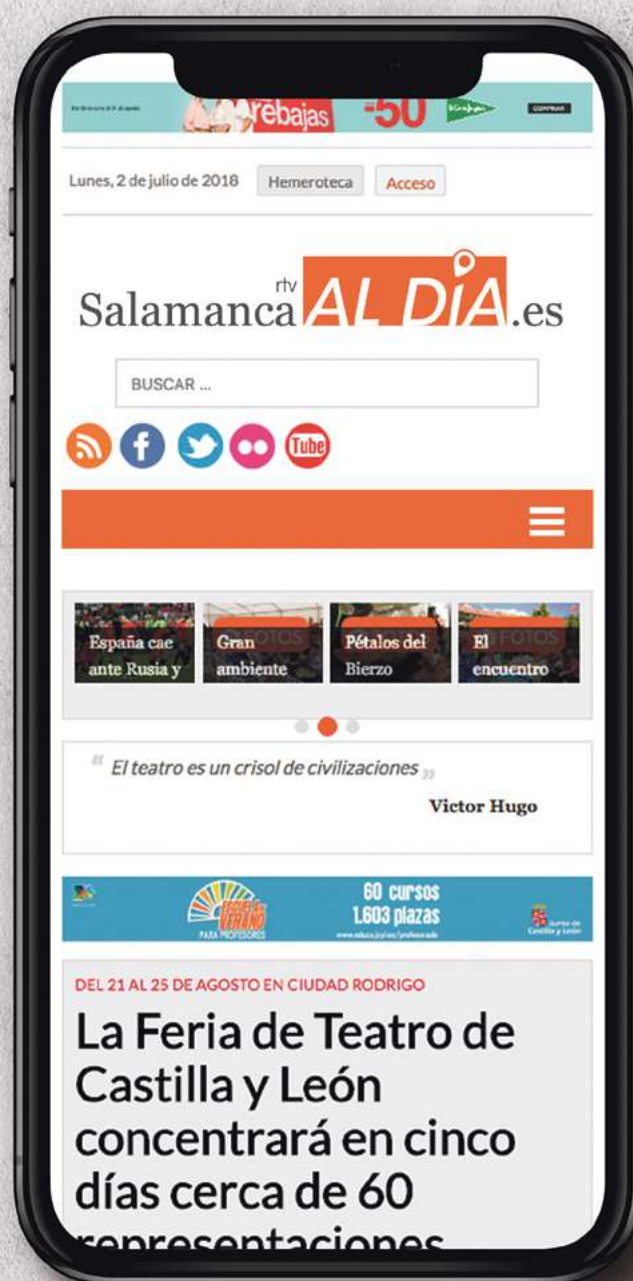
## REDES SOCIALES

Líderes indiscutibles en número de seguidores a través de Facebook, Instagram, Twitter y Youtube.



## MULTIMEDIA

Pioneros en la emisión en directo de eventos destacados a través de nuestra plataforma digital y redes sociales.



## GRATUITO

25.000 ejemplares distribuidos a través de 300 puntos repartidos por la capital y la provincia.



## EQUIPO

Nuestros corresponsales realizan su vida diaria en las localidades de las comarcas que han de cubrir informativamente.

[www.salamancartvaldia.es](http://www.salamancartvaldia.es)





## RESIDENCIAL 'CIELO DE SALAMANCA'

### Zona Campus y Nuevo Hospital



**38**  
viviendas

Desde  
**86.590 € + IVA**  
con plaza de garaje  
y trastero



### Diseño innovador y excelentes calidades

#### Información y Ventas

**923 042 417 / 620 908 368 / 626 889 308 / 629 119 572**  
Plaza de Gabriel y Galán, 3 - 37005 Salamanca  
[info@gescoophabitat.com](mailto:info@gescoophabitat.com)  
[www.gescoophabitat.com](http://www.gescoophabitat.com)

