

www.salamancartvaldia.es

Salamanca al Día

Nochevieja Universitaria

El día 10 Campanadas
a medianoche
en la Plaza

PÁG. 13

Elecciones

11 listas concurren
en Salamanca al 20-D
en las elecciones
más abiertas

PÁG. 12

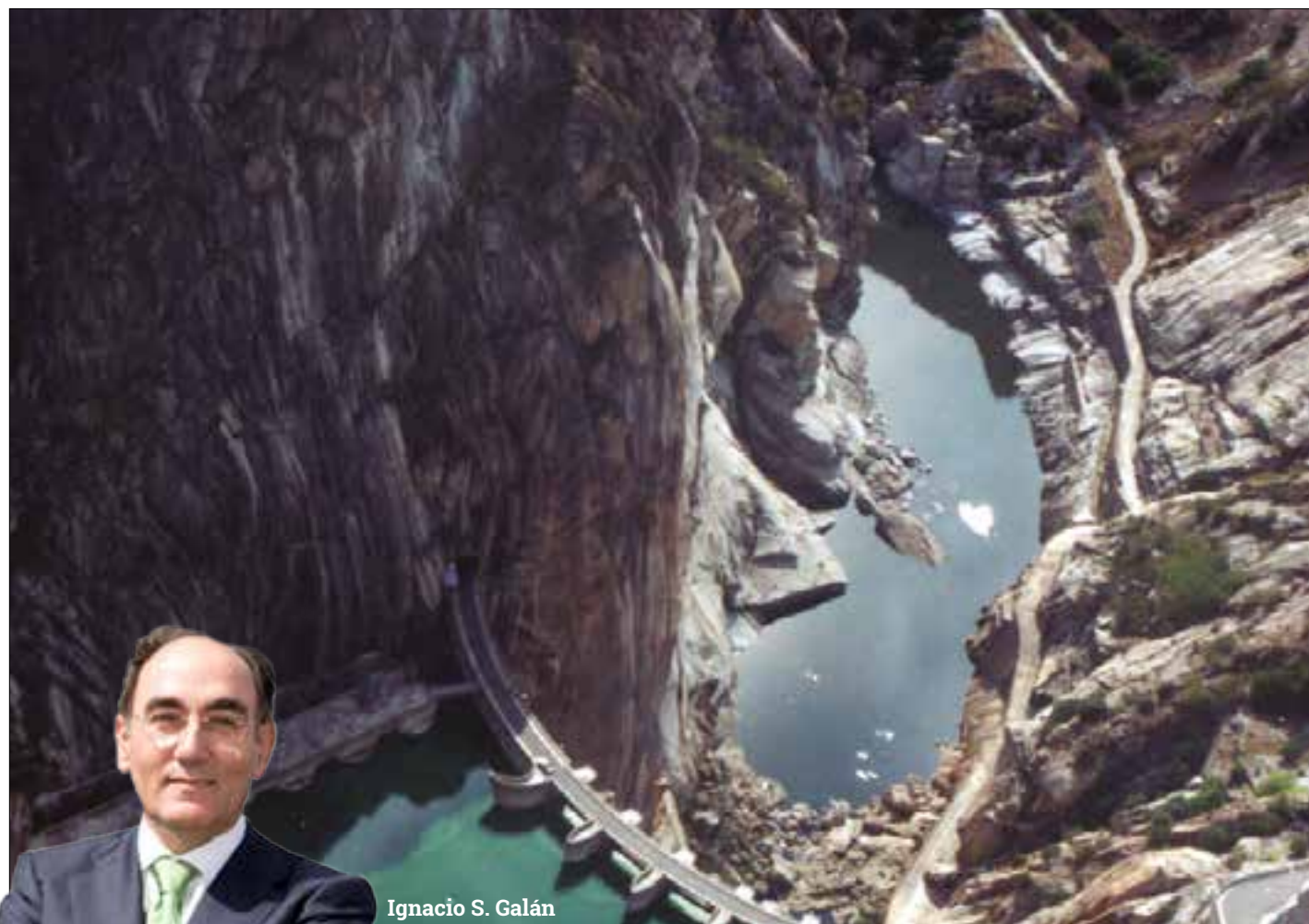
José Luis Puerto

"Salamanca es un
mosaico de tierras y de
culturas campesinas"

PÁG. 20

Las aves, guías turísticas de la provincia

PÁG. 37



Ignacio S. Galán

Un siglo moliendo oro

El compromiso de Iberdrola por las energías
limpias comenzó con la construcción de los
Saltos del Duero; hoy, es líder en energías eólicas PÁG. 5



Toyota Avensis 150D Touring Sports Advance
+Pack Visibilidad por 265€/mes o por 24.490€*

Pay per Drive
(Promoción de 6.860€ incluida)

**Promoción Especial
de Lanzamiento:**
Sólo en Septiembre y Octubre
aportación especial de 1.000 € IVA incluido
a mayores de las promociones actuales

Condiciones de la promoción: * Toyota Avensis 2.0 150D 6 MT Touring Sports Advance + Pack Visibilidad. PVP recomendado: 24.490 €. Entrada: 1.674,25 € IVA 6,50%. TAE: 7,72%. 48 cuotas de 265 € y última cuota (salvo futuro garantizado): 16.261,64 €. Comisión de apertura: 1.000 € IVA incluido. Precio Total a Pagar: 28.957,84 €. Importe Total del Crédito: 18.120,71 €. Seguro Total: 23.083,64 €. Oferta financiera con el producto Pay per Drive de Toyota CreditFinanciación Gestión personal en España. IVA, Impuesto de matriculación, promoción, aportación del concesionario, 3 años de garantía o 100.000 km, (lo que antes suceda), 3 años de asistencia en carretera y PIVE 6 años. Otros gastos de matriculación, gestión metálica y equipamiento opcional no incluidos. Oferta válida hasta el 30/09/2015 en Persepolis y Balcarras. Promoción no acumulable a otras ofertas o descuentos. Quedan excluidos de esta promoción los vehículos para flotas. Oferta ofrecida por Toyota España S.L.U. (Madrid, 22-28018) y su red de concesionarios. Para más información consulta en tu concesionario habitual o en www.toyota.es.



HACHA MOTOR, S.L.
Ctra. Valladolid, 151 - 37184 Villares de la Reina, Salamanca
www.hachamotor.toyota.es - Tel. 923 24 40 11

Calidoscopios otoñales

José Luis Puerto
Escritor



Nos trae siempre el otoño la belleza de todo lo que muere: el fulgor de los bosques, la madurez lograda de los frutos, el prodigio de las luces en busca del solsticio del invierno... Mas también enterremos en otoño las semillas, como promesa de una futura resurrección.

Muerte y resurrección. Es el dualismo que caracteriza siempre al tiempo cíclico, al tiempo de las estaciones, en que la naturaleza se mueve. Nosotros, pese a contemplarlo, pese a intervenir en él de algún modo, estamos marcados por otro tiempo, por el tiempo lineal, por el tiempo histórico; de ahí que esas alternancias de muerte y resurrección, que de continuo vive la naturaleza, hasta cierto punto se nos escapen. Este otoño nos trae su particular calidoscopio, lleno de luces y de sombras. Una luz recibimos junto al canal de Corinto, no muy lejos de Eleusis, cuando, en un área de descanso, una anciana portaba hermosos amuletos realizados con pajas y rematados por unos ramilletes de espigas, que vendía a dos euros. Nos hicimos con uno. Fue como si alguien nos trajera, a través de aquella anciana portadora, el símbolo tan antiguo de los misterios de Eleusis, en honor de la diosa Deméter, que era precisamente una espiga.

Otras luces nos han proporcionado, a lo largo de este octubre que termina, el encuentro en Uruñia de un grupo de arquitectos, geógrafos, etnógrafos, historiadores, antropólogos culturales..., del que formamos parte, que, en su momento se creara por iniciativa de Joaquín Díaz, en su Fundación, para defender la arquitectura popular y el paisaje. O la presencia en León, con motivo de que su universidad ha avalado la Carta de la Tierra (les recomiendo que la avalen), del gran Federico Mayor Zaragoza, defendiendo las perspectivas más humanizadas y en pro de todos que se propugnan hoy en el mundo.

Mas las sombras no faltan. Los refugiados siguen recorriendo, en su intemperie y abandono, los caminos de

Europa, mojándose y pasando frío, de continuo hostigados, como si no fueran sujetos de dignidad; mientras que todos, cómodamente, comenzamos a poner las calefacciones.

Y también otra sombra, de la que no éramos tan conscientes. Escuchábamos ayer mañana en la radio, que nuestros olivos centenarios, los olivos milenarios de nuestros campos peninsulares están siendo arrancados, para venderlos y ponerlos en rotondas, campos de golf, jardines particulares, e incluso están siendo exportados. Es un expolio más que está sufriendo nuestro país –el expolio del paisaje, el expolio del mundo natural, que es un patrimonio valiosísimo– ante la indiferencia de todos, que seguimos mirando, como siempre, para otro lado.

Calidoscopios otoñales, juegos de luces y sombras, caricias y bofetadas que nos trae la realidad. Porque la sacralidad de la vida se alcanza muy difícilmente, ya que el mal siempre la ataca y trata de aniquilarla. Nos quedamos con la espiga sagrada que una anciana, junto a Eleusis, portaba una mañana luminosa de octubre, símbolo de vida y de resurrección.

Un brindis por el pequeño comercio

Bienvenido Carrera
Sumiller



Todos los estudios de marketing sobre el pequeño comercio llegan a las mismas conclusiones y apuntan en las mismas claves fundamentales para abordar este sector tan importante cara al futuro.

Javier Prieto Martínez, coach directivo y consultor experto en marketing, afirma contundentemente que no valen las lamentaciones y que debe resolverse de una manera positiva la adaptación del pequeño comercio a la globalización que experimenta el sector. Hay que tomar la iniciativa en dos ocasiones, cuando van bien las cosas y cuando van mal. Y para ello recurre a Darwin y a su conocida frase: "Las especies que sobreviven no son las más fuertes ni las más inteligentes sino aquellas que se adaptan más a los cambios". Mi opinión, a partir de la experiencia y el permanente contacto con el pequeño comercio, es que sus titulares deben tener muy presente para encarar su negocio los siguientes parámetros: consecución de objetivos, actitud, el público al que dirigimos nuestro negocio, la marca, el perfil de los clientes, la estrategia, la tecnología a emplear, simplificar los procesos, impactar y constancia. Y, por supuesto, el pilar básico de cada proyecto es disfrutar con lo que se hace.

El pequeño comercio puede competir con la gran distribución, sobre todo en el personal que lo atiende. Hay que ser auténticos profesionales, transmitir emociones porque se asesora, se informa, hasta se ofrecen degustaciones en el ámbito de la alimentación -que es la que me toca profesionalmente; en definitiva, hacemos disfrutar al cliente y sabemos que ocupamos el 80% de la mano de obra del sector del comercio. Por eso debemos plantar cara al futuro, sin ambigüedad, con determinación. Es necesario dar a conocer el papel que ejercen estos establecimientos en el tejido productivo de nuestro país, porque es notorio y definitivo. Llegamos a la misma conclusión que todos los especialistas: debemos de ser fieles y apoyar al pequeño comercio.



aceinsa
MOVILIDAD

Conservación y explotación
de infraestructuras.

www.aceinsa.es



SALAMANCAtv AL DÍA refuerza su apuesta informativa

El Grupo de Comunicación editor del digital www.salamancartvaldia.es lanza el periódico gratuito SALAMANCA AL DÍA para capital y provincia

SALAMANCAtv AL DÍA (www.salamancartvaldia.es), el periódico que se ha convertido en un referente digital en la capital y provincia, ahora también en papel. 'SALAMANCA AL DÍA', cuyo primer número tiene entre sus manos, es el nuevo periódico mensual y gratuito de 72 páginas que nace, sobre todo, con vocación de fortalecer a Salamanca, con el reto de ser un espacio cercano, plural, abierto a la cesión de la palabra al ciudadano y con el deseo de hacer valer nuestra pretensión de contar historias de interés sobre los que más nos importan: los salmantinos.

Como dijo Gabriel García Márquez, "ser periodista es tener el privilegio de cambiar algo todos los días". 'SALAMANCA AL DÍA' pondrá el empeño, el rigor y toda su capacidad profesional para conseguirlo. Y para ello, nuestros lectores serán uno más del equipo que hará posible que, cada mes, nos asomemos a la calle para mostrarles esos retazos de realidad que forman parte de nuestra Salamanca de aquí y allá.

'SALAMANCA AL DÍA' recorre a través de sus páginas la capital y la provincia, pero también mira hacia la región (con su poten-

te apartado regional a través de 'El Periódico de Castilla y León'), porque este nuevo proyecto periodístico local-regional es la suma de nueve periódicos digitales, vinculados a cada una de las provincias, para impulsar la nueva plataforma que nace con una tirada inicial regional de 200.000 ejemplares, que estarán auditados por la OJD. Sin duda, un atractivo exclusivo para lectores y anunciantes.

A la fortaleza de SALAMANCAtv AL DÍA, con más de 80.000 seguidores en las redes sociales, diez delegaciones comarcales, más de un centenar de persona-

lidades vinculadas a sus secciones, se suma 'SALAMANCA AL DÍA', gratuito y con una edición mensual inicial de 35.000 ejemplares en capital y provincia, para pasar a ser quincenal en primavera con 50.000 unidades.

En el ámbito regional componen este nuevo soporte plural e independiente Ávilared y Aquí, en Ávila; Noticias de Burgos, La Crítica de León, Carrión, de Palencia; Aquí en Segovia, El Mirón de Soria y Soria Noticias, Aquí en Valladolid y El Día de Zamora.

Esta nueva cabecera no sería posible sin el respaldo del tejido empresarial salmantino, que se

ha volcado con nuestro grupo de comunicación, primero en el terreno digital y ahora en el de la prensa escrita de carácter gratuita con tiradas masivas, atractivas especialmente para la publicidad de empresas y particulares.

Con 'SALAMANCA AL DÍA', el grupo que edita SALAMANCAtv AL DÍA (www.salamancartvaldia.es) refuerza así su apuesta informativa, que se verá arropada próximamente por nuevos proyectos editoriales, impulsados desde la vocación emprendedora de un grupo de comunicadores independientes. Gracias por su apoyo.

El valor de emprender

Estamos comprometidos con Salamanca y, porque creemos en ella, iniciamos un nuevo camino en el apasionante campo de la Comunicación. Sin ataduras, con toda la libertad del mundo, apostamos por abrir un nuevo medio de información, **SALAMANCA AL DÍA**, al servicio exclusivo de los lectores y con la complicidad de los anunciantes. Este periódico gratuito, querido lector, nace en el marco de los proyectos de expansión de **SALAMANCAtv AL DÍA** (www.salamancartvaldia.es), del empeño, la vocación y la independencia de sus profesionales, dispuestos siempre a contribuir al progreso de esta tierra; brota de su tenacidad para generar nuevos puestos de trabajo; surge de su anhelo por ser altavoz plural de los que miran siempre hacia adelante, de los más débiles, de los que generan riqueza, de aquellos que aman la educación y la cultura, de los que quieren mejorar las cosas, de los que ponen a las personas en el centro de sus vidas. Trabajaremos con perseverancia por todo ello con autonomía, sin servidumbres políticas ni dependencia de las subvenciones, desde la autosuficiencia en la gestión. SALAMANCA AL DÍA viene a sumar. De nuevo, emprendemos.

JUAN CARLOS LÓPEZ- DIRECTOR



MARTA MARUENDA



CELEBRA
tu boda
CON NOSOTROS

CEREMONIAS CIVILES
AMPLIOS JARDINES

ALGO DIFERENTE: BODAS LOS VIERNES TRIP LUNCH
CONSULTA NUESTROS MENÚS Y ELABÓRALOS A TU MEDIDA

MÁS DE 70.000M² Y LOS MEJORES PROFESIONALES A TU DISPOSICIÓN

Hotel Regio

Ctra. Ávila-Madrid, km 4.37900 Santa Marta de Tormes, Salamanca
T: 923 138 888 - F: 923 138 044 e-mail: bodas@hotelregio.com
www.hotelregio.com

EDUCACIÓN Y COMUNICACIÓN

Pasen y oigan, esto es Radio Santiago



Jóvenes del equipo de Radio Santiago | ALBERTO MARTÍN

Los chicos tienen mucho que decir y aquel que sepa escuchar, tiene mucho que aprender de ellos, subraya Jorge García, profesor del taller de radio en la Casa Escuela Santiago Uno

"Pasen y oigan, esto es Radio Santiago". Es la invitación de Jorge García, técnico de sonido y músico, y desde hace un par de años también el profesor del taller de radio en la Casa Escuela Santiago Uno. En un primer momento se barajó la idea de hacer un taller de grabación musical, "pero



es algo complejo y costoso, además no todo el mundo tiene aspiraciones musicales". "Pero lo que sí tienen todos los chicos y chicas", subraya Jorge, "es voz y una opinión, por lo que decidí empezar con la radio". Era el primer paso de un proyecto que además partía de la idea de hacer un estudio de radio en el que se pudieran hacer programas propios, anunciar y cubrir eventos de la casa, hacer cuñas, relatos radiofónicos e incluso grabar alguna canción. "En un principio, se me propuso ir a alguna radio local para dar el taller; pero yo quería hacer algo nuestro: me interesaba que los chicos comprendieran la parte técnica y se hicieran cargo del material, montaje y conexionado, así como del control y manejo de todo lo que allí ocurriera". Así que con la ayuda de algunos chicos se construyó el estudio en un espacio reutilizado de Santiago 2, forrándolo todo con lana de roca, telas y moqueta. Micros, cascos, cables, mesa de mezclas y un par de ordenadores con conexión a internet. "¡Y ya teníamos nuestra propia radio!"



Entre ocho y diez chicos y chicas acuden todos los martes de 16:30 a 18:00 al estudio de Radio Santiago. "Al principio de la tarde hacemos una pequeña reunión de redacción donde nos dividimos por secciones (que previamente se han preparado), nos organizamos para salir "al aire" y anotamos las cabeceras, sintonías, músicas y efectos que va a necesitar cada uno para su espacio y se lo entregamos a los técnicos para que lo tengan listo para lanzar". Mientras, los alumnos que hacen de técnicos, montan el equipo y microfonía. Y una vez organizados se graba el programa en falso directo. "Tenemos varias secciones breves: El tablón de anuncios, La Entrevista Exprés, El Personaje Santiaguero, La Noticia Falsa, El Chistaco, El Teletongo, El Chismoteo, Sabemos lo que Escuchamos, El Felicitor, Datos Curiosos y La Opinión Santiaguera. En ésta última comentamos noticias de actualidad. Así además de aprender a conectar y hablar a un micrófono también van formándose una opinión del mundo bajo sus pies. También anunciamos y cubrimos los eventos de la casa, así por ejemplo hemos hecho un programa especial desde la plaza Anaya por el día del voluntariado o en la propia Casa durante la Fiesta del Cordero".

También "hacemos entrevistas, ponemos los éxitos más escuchados por ell@s, hacemos música en directo, anuncios y relatos radiofónicos.

Más información y fotos: www.salamancartaldia.es.

Hotel

Fénix

Restaurante

CENAS DE EMPRESA CON MENÚS VARIADOS Y SESIÓN DE BAILE.

COMIDAS PARA LAS CELEBRACIONES DE NAVIDAD, AÑO NUEVO Y REYES.

CENA DE NOCHEVIEJA, COTILLÓN Y HABITACIÓN SI LO DESEAN.

Tel: (923) 19 14 40 | Fax: (923) 19 14 34 | C/ SANTIAGO Y FAJARDO 96 | 37008 SALAMANCA | WWW.HOTELFENIXSALAMANCA.ES

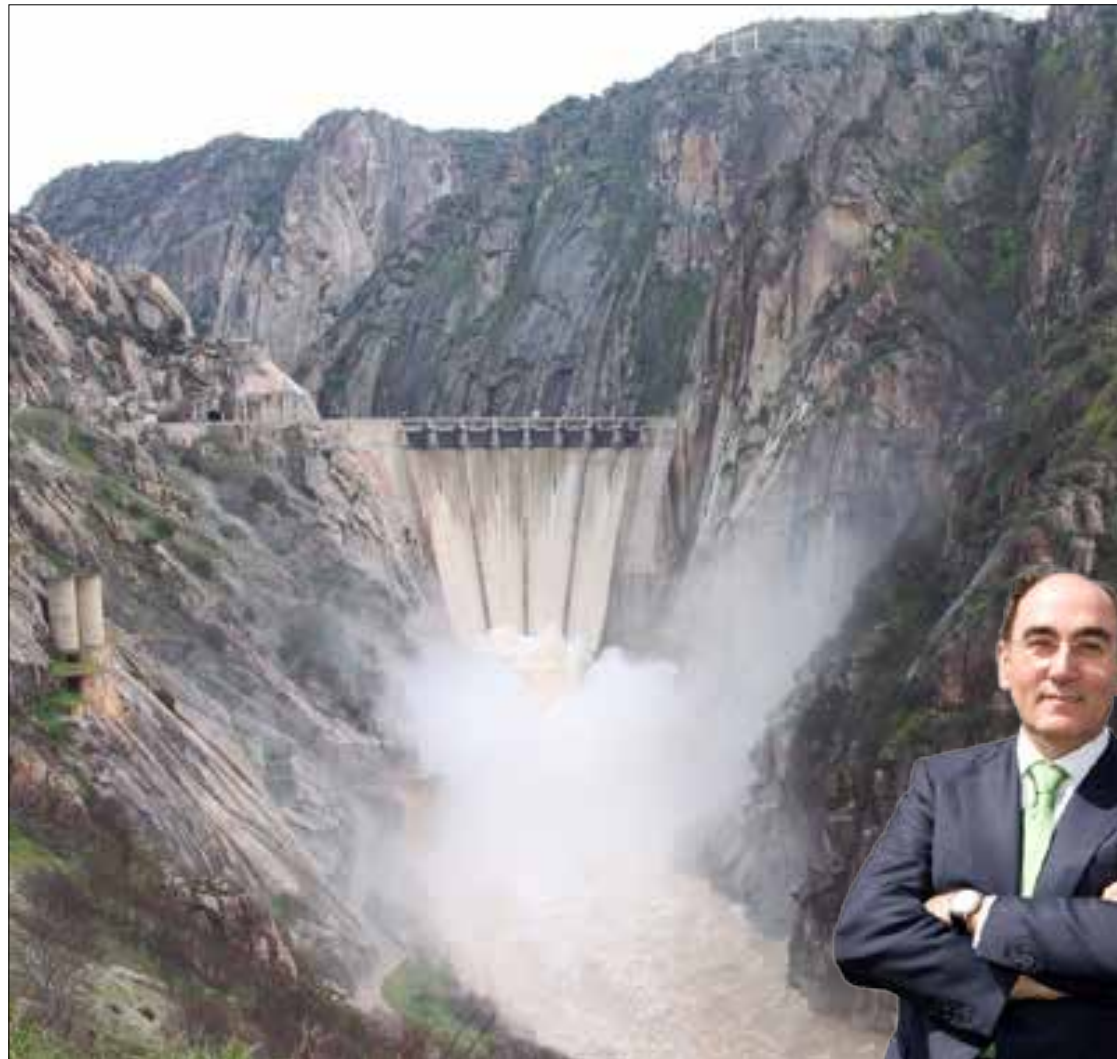
Más de un siglo apostando por las energías sostenibles

El compromiso de Iberdrola por las energías limpias comenzó con la construcción de los Saltos del Duero; hoy es líder en energía eólica

El compromiso de Iberdrola con Salamanca y Castilla y León debe enmarcarse en la profunda vinculación de la compañía con esta tierra, en la que nació hace ya más de 110 años y donde lleva caminando desde entonces por la senda de las energías sostenibles desde un punto de vista medioambiental y económico.

La apuesta de Iberdrola por las energías limpias comenzó precisamente con la construcción de los Saltos del Duero y, después de más de un siglo, ese compromiso se ha hecho aún mayor, como lo demuestra el hecho de que la empresa sea en la actualidad un líder mundial en energía eólica.

La construcción de los Saltos del Duero se inicia con el nacimiento del siglo XX. Con la estela de la euforia despertada por los descubrimientos técnicos en el transporte de la electricidad, muchos industriales españoles se hicieron acompañar por los mejores ingenieros de la época y recorrieron las vertientes de los ríos ibéricos. El caudaloso río Duero, a pesar de ser vehículo de transporte durante largas épocas, ocultaba, en su tramo inferior, un tesoro inimaginable en forma de energía. Fue el ingeniero José Orbeagoz quien, después de estudiar el río y vislumbrar la totali-



dad del cañón, se dio cuenta de las enormes posibilidades del tramo internacional y de la magnitud del proyecto, lo que exigía un tratamiento global del mismo, acorde con la importancia del aprovechamiento.

En julio de 1918, la Sociedad Hispanoportuguesa de Transportes Eléctricos que, en 1928, pasó a denominarse Saltos del Duero, una de las empresas germen de la actual Iberdrola. El proyecto consistía en construir saltos

poderosos que aprovecharan la fantástica caída del agua y crear grandes embalses en los ríos Esla y Tormes. Estos embalses regularían el caudal y garantizarían la producción de las potentes centrales que se instalasen aguas abajo,

bien en el tramo nacional o internacional del Duero, que, en la misma frontera entre España y Portugal y a lo largo de 160 kilómetros de curso, ofrecía un desnivel de 400 metros.

Este planteamiento resultaba del todo innovador y, por qué no decirlo, también arriesgado, ya que creaba en el Esla una fuente de energía que quintuplicaba el consumo del conjunto de España y era base reguladora de un sistema integrado por los saltos de Ricobayo, Villalcampo, Castro, Saucelle y Aldeadávila, los dos últimos en el tramo internacional del Duero. Este ambicioso proyecto representaba, en su conjunto, más de 10.000 millones de kWh de producción anual de energía eléctrica.

Las obras comenzaron en 1929 por el aprovechamiento de Ricobayo, en el río Esla, y continuaron en Villacampo (1942), Castro (1946), Saucelle (1950) y Aldeadávila (1956), todos ellos en el río Duero, totalizando una potencia instalada de 3.560 megavatios (MW).

Con el aprovechamiento de los saltos del Duero se inició la construcción de los grandes embalses reguladores, con centrales a pie de presa, que hasta ese momento no habían sido construidos ni en España ni en Europa.

En la imagen, Ignacio S. Galán

Ida Vitale, alquimista de las palabras

Bajo el auspicio de la Universidad de Salamanca, el prestigioso galardón reconoce a una de las voces principales de la generación del 45 en Iberoamérica

Bajo el auspicio de la Universidad de Salamanca, la poeta uruguaya Ida Vitale ha sido galardonada con el XXIV Premio Reina Sofía de Poesía Iberoamericana, uno de los galardones de mayor prestigio mundial y que reconoce el conjunto de la obra poética de un autor vivo que constituya una aportación relevante al patrimonio cultural común de Iberoamérica y España, a la poetisa uruguaya Ida Vitale.

La premiada en esta edición, Ida Vitale, nació en Montevideo en 1923. Es una de las voces principales de la llamada generación del 45, y en la actualidad un nombre insoslayable en el panorama de la poesía hispanoamericana. Desde su primer libro, *La luz de esta memoria* (1949), su obra se destacó por el rigor formal, una límpida dicción y un refinado sentido del idioma. Una serie de libros que fueron recogidos en su mayoría por el Fondo de Cultura Económica en el volumen *Sueños de la Constancia* (1988) muestran el recorrido de una voz poética que se ha mantenido fiel a sí misma a medida que ahondaba y afinaba su registro

Amiga de Octavio Paz

Empujada por la dictadura, se exilió a México en 1974 y, tras conocer a Octavio Paz, éste la integró en el comité asesor de la revista «Vuelta». Además, participó en la fundación del semanario «Uno más Uno» y continuó dedicada a la enseñanza, impartiendo además un seminario en el Colegio de México. Amplió sus perspectivas cultivando el ensayo y la crítica literaria.

Vitale ha traducido libros para el Fondo de Cultura Económica; dando conferencias y lecturas, y participado en jurados, además de colaborar en numerosos diarios. Fue nombrada doctora honoris causa por la Universidad de Uruguay en 2010. Lee y traduce particularmente del francés y del italiano, y entre los autores de sus versiones se cuenta a Simone de Beauvoir, Benjamin Péret, Gaston Bachelard, Jacques Lafaye, Jean Lacouture y Luigi Pirandello. Su poesía indaga en la alquimia del lenguaje y establece un encuentro entre una exacerbada percepción sensorial de raíz simbolista y la cristalización conceptual en su perfil más preciso.



GALARDONADOS

Desde la primera edición en 1992, los galardonados con el Premio Reina Sofía de Poesía Iberoamericana han sido Gonzalo Rojas (Chile), Claudio Rodríguez (España), Joao Cabral do Melo Neto (Brasil), José Hierro (España), Ángel González (España), Álvaro Mutis (Colombia), José Ángel Valente (España), Mario Benedetti (Uruguay), Pere Gimferrer (España), Nicanor Parra (Chile), José Antonio

Muñoz Rojas (España), Sophia de Mello Breyner (Portugal), José Manuel Caballero Bonald (España), Juan Gelman (Argentina), Antonio Gamoneda (España), Blanca Varela (Perú), Pablo García Baena (España), José Emilio Pacheco (México), Francisco Brines (España), Fina García Marruz (Cuba), Ernesto Cardenal (Nicaragua), Nuno Júdice (Portugal) y María Victoria Atencia García (España)

Luz verde a los requisitos para las exenciones fiscales del VIII centenario de USAL

La Comisión Ejecutiva de la Comisión Interinstitucional para la conmemoración del VIII Centenario de la creación de la Universidad de Salamanca ya ha dado luz verde a los requisitos para la puesta en marcha efectiva del programa de exenciones fiscales, previstos por la Ley de Presupuestos Generales del Estado, para las empresas que se impliquen en la celebra-

ción de la efeméride de la USAL, la primera universidad española y, por tanto, de los estudios universitarios en España.

También se han dado pasos para los programas planteados por la Universidad de Salamanca con motivo de esta efeméride. Las actuaciones incluyen el programa de la Universidad del Español, un ambicioso proyecto para la difusión, enseñanza y evaluación del idioma que incluye la

creación de un centro internacional de referencia del español, un programa de liderazgo internacional en la educación superior,

dirigido a situar al sistema universitario español como referencia en la construcción del Espacio Común Europeo, Latinoamericano y del Caribe de Educación Superior, un programa de excelencia de la Universidad, que incluiría la configuración de las llamadas Cátedras del VIII Centenario y un programa de patrimonio e infraestructuras en el que se incluye la elaboración de un Plan de Gestión Integral del Patrimonio.



- MUDANZAS NACIONALES E INTERNACIONALES
- GUARDAMUEBLES Y EMBALAJES
- SERVICIO MONTAMUEBLES
- DIVISION ARTE



AHORA



LAS



TARJETA REGALO

SON LA MEJOR



IDEA



**PARA
REGALAR**

EN CADA OCASIÓN



EL REGALO PERFECTO

Porque tú decides el importe que quieres regalar, y la persona que la recibe elige el regalo que quiere, en cualquiera de nuestros centros. Y como no caduca, la puedes utilizar cuando quieras. Además, hay tantas tarjetas regalo diferentes para escoger, que siempre aciertas.



compra online
elcorteingles.es

Las llamadas al 016 se duplican

La Fiscalía del Estado, por su parte, alerta del "uso muy escaso" del Protocolo Médico Forense para valorar el riesgo de las víctimas

Las llamadas al Servicio Telefónico de Información y Asesoramiento Jurídico en materia de Violencia de Género-016 se han incrementado un 50 % en Salamanca en el último año, según reflejan los últimos datos de la Delegación del Gobierno para la Violencia de Género, dependiente del Ministerio de Sanidad, Servicios Sociales e Igualdad, al pasar de 38 llamadas en el mes de octubre de 2014 a las 57 este año. En el conjunto del país, el 016 recibió un total de 8.458 llamadas, 368 desde Castilla y León, lo que se traduce en un 49 % más que en el mismo periodo del año anterior (5.669).

La mayoría de las llamadas se producen entre las 10 y las 13 horas. En el caso de Salamanca, la mayoría de las llamadas (40 de 57) fueron realizadas por la propia mujer. El número de llamadas al 016 ha aumentado en prácticamente todas las provin-

cias de Castilla y León, salvo Palencia y Segovia, con descenso del 2 % y el 16 %, respectivamente.

Protocolo

La Fiscalía General del Estado ha alertado sobre el "uso muy escaso", y " pese a su gran utilidad", del Protocolo Médico Forense de Valoración Urgente de riesgo de violencia de género como herramienta para efectuar la valoración de riesgo objetivo. Así, según recoge la última memoria publicada por la Fiscalía, y con información facilitada por el Ministerio de Justicia y referida a las comunidades autónomas sin las competencias transferidas, en el año 2014 se han emitido 349 informes siguiendo el Protocolo, 3 menos que en 2013 y 17 menos que en el 2012. En concreto, en Castilla y León se han emitido 78, 33 menos que en el año anterior y 64 menos que en 2012.

"Su escasa implantación", añaden desde la Fiscalía, "debemos concluir que subsiste la necesidad de incrementar el esfuerzo desde la Administración para dar a conocer el Protocolo entre los órganos judiciales y los médicos forenses".

Misma demanda realizada por el Grupo de Expertos del Observatorio contra la violencia doméstica y de género, que preside la vocal del CGPJ, Ángeles Carmona, al considerar necesario "complementar los informes policiales de valoración del riesgo con informes periciales, para lo que alerta de la necesidad de implementar en todo el territorio nacional las Unidades de Valoración Forense Integral con personal formado en violencia de género".

Asimismo el Grupo de Expertos insiste en que resulta imprescindible fortalecer con más recursos sociales y asistenciales a las mujeres que presentan denuncia, independientemente de la resolución judicial de la misma.



La Plaza Mayor, contra el maltrato | ALBERTO MARTÍN

Salamanca planta cara al maltrato

Salamanca ha levantado al unísono su voz para plantar cara al maltrato, para dar voz a las víctimas y para decir, bien alto, ¡Basta ya de violencia de género!, ¡Por una sociedad libre de violencia machista!



gruponani
automoción
CONCESIONARIO OFICIAL

CONCESIONARIO OFICIAL PARA SALAMANCA Y PROVINCIA

www.gruponani.com



Concesionario Oficial
C/Primera 21 - Polígono El Montalvo III
37188 Carbajosa de la Sagrada
(Salamanca) - Tfno. 923322865

Sucursal Alba de Tormes
Crta. Peñaranda 71
37800 Alba de Tormes
(Salamanca) - Tfno. 923300696

Sucursal Peñaranda de Bracamonte
Crta. Alba 8
37300 Peñaranda de Bracamonte
(Salamanca) - Tfno. 923541751

De azul, en solidaridad con los diabéticos



Coincidiendo con el Día Mundial de la Diabetes, la Plaza Mayor de Salamanca se iluminó de azul para concienciar a la sociedad sobre esta enfermedad y promover la educación diabetológica.

A favor de la Paz



La fachada del Ayuntamiento de la Plaza Mayor también se ha sumado este año a la celebración del 70 aniversario de la Organización de Naciones Unidas (ONU), tiñéndose de color azul claro.

Rosa, símbolo contra el cáncer de mama



El color rosa, por supuesto, también ha iluminado en las últimas semanas la fachada del Ayuntamiento de Salamanca, coincidiendo con la celebración del Día Contra el Cáncer de Mama.

Violeta, contra la violencia de género



Coincidiendo con el Día Internacional Contra la Violencia de Género, el color violeta preside la iluminación de la Plaza Mayor; un gesto solidario más para concienciar y luchar contra esta lacra social.



La Plaza Mayor + solidaria

Del rosa al azul pasando por los colores de la bandera francesa en solidaridad con Francia por los terribles atentados de París. La Plaza Mayor de Salamanca y, en concreto la fachada del Ayuntamiento, se ha convertido en un lienzo de luces solidario para conmemorar fechas y acontecimientos señalados.

De azul se ha teñido en las últimas semanas en varias ocasiones, en solidaridad con los diabéticos (Día Mundial de la Diabetes) y para celebrar el 70 aniversario de la ONU, bajo

el lema Volvamos el mundo azul. El color rosa, símbolo de la lucha contra el cáncer de mama, también ha iluminado la Plaza Mayor, como antes lo hicieron el amarillo por el cáncer infantil y el verde de Asprodes. Y, por supuesto, el violeta, coincidiendo con el Día Internacional Contra la Violencia de Género, que se celebra cada mes de noviembre, para concienciar sobre la importancia de aunar esfuerzos para luchar contra esta lacra social.

Más info:
www.salamancartvaldia.es



- Jardinería
- Cerramientos
- Electrodomésticos
- Mobiliario cocina y baño
- Vajilla - Cristalería - Cubertería para hogar y hostelería

*Empresa centenaria
salmantina
siempre con vosotros*

Avda. Padre Ignacio Ellacuría • 37008 SALAMANCA ☎ 923 21 87 09





Unidos por la diabetes

Solidaridad con los enfermos de diabetes con una cadena humana y aros azules, símbolo de la enfermedad, en un recorrido por los más destacados espacios patrimoniales de la ciudad. Desde la Plaza Mayor, pasando por la fachada de la Universidad y hasta la plaza Juan XXIII.

Dona sangre, un gesto de vida

Llamamiento para donar en Navidad, la época del año en la que más sangre se necesita

La Navidad es, junto con las fechas previas al verano, la época del año en que, por regla general, menos sangre se dona y, en cambio, cuando más donaciones se necesitan. El hecho de que en estas fechas se produzca desafortunadamente un incremento de los accidentes de tráfico requiere que los centros sanitarios dispongan de reservas suficientes de los diferentes grupos sanguíneos y de esta manera poder hacer frente a las urgencias y disponer de la sangre necesaria en cualquier momento.

La solidaridad a la hora de donar sangre se traduce en Sa-

lamanca en las más de 11.300 donaciones registradas en los nueve primeros meses del año, en concreto 11.361, 167 más que en el mismo periodo del año anterior (11.194). Cifra que refleja la solidaridad de la población de Salamanca y provincia, así como el buen trabajo del personal que realiza las colectas de sangre.

Cerca del 40% de las donaciones se realizan en los pueblos, un porcentaje que se mantiene similar a años anteriores, seguido de las donaciones en el punto fijo del Hospital Virgen de la Vega (de lunes a viernes, de 10 a 14 y de 17 a 21 horas; primer sábado de cada mes, de 10 a 14 horas). Anualmente, la unidad móvil realiza más de

300 salidas a toda la provincia.

Donar sangre es sinónimo de solidaridad. Un sencillo gesto que no supone ningún esfuerzo -en el proceso de donar en sí no se tarda más de 10 minutos- que puede salvar vidas. En nuestro país, cada día, se produce la transfusión de 6.200 componentes sanguíneos, lo que significa que 375 personas siguen viviendo o mejorando su salud gracias a las transfusiones de sangre. De toda la sangre donada, el 24% se dedica al tratamiento oncológico. Cifras que resaltan la importancia que tienen las donaciones de sangre.

Más info:

www.salamancartvaldia.es.

Premio a la lucha contra el cáncer

El director del CIC, Eugenio Santos, junto a Mariano Barbacid, fundador del CNIO, es reconocido por su trayectoria en investigación oncológica

La Asociación Española de Investigación sobre el Cáncer (ASEICA) ha concedido el primer 'ASEICA Cancer Research Award' a los científicos Eugenio Santos, director del Centro de Investigación del Cáncer (CIC) de Salamanca, y a Mariano Barbacid, fundador del Centro Nacional de Investigaciones Oncológicas (CNIO) de Madrid. Durante su estancia en Estados Uni-

dos, Santos y Barbacid lograron aislar el primer oncogén humano, un trabajo muy significativo para el diagnóstico y tratamiento del cáncer. Fundadores de los dos primeros centros españoles dedicados a la investigación contra el cáncer: el CIC y el CNIO.



STOP al cáncer de colon

Más de 38.000 salmantinos recibirán a lo largo de los próximos meses una comunicación de la Consejería de Sanidad, a través de sus centros de salud y consultorios locales, para participar en el Programa de Prevención y Detección Precoz del Cáncer Colorrectal. La campaña está dirigida a población que tendrá entre 65 y 67 años en

2016, para concienciar sobre la importancia de realizar un sencillo test de sangre oculta en heces (TSOH) para descartar la presencia de un tumor.

Hasta el 90% de los tumores de colon y recto tienen cura si se detectan en fase temprana.

Las reformas de Rajoy

Son la causa de la **recuperación**



Reducción del déficit público



clave para la recuperación de la **confianza y credibilidad** en el exterior



POPULARES



Apoyo unánime a la Asociación de Alzheimer

Más de 200 personas dieron su respaldo a la Asociación de Familiares de Enfermos de Alzheimer, AFA en su tradicional cena benéfica, la quinta edición. Actualmente son 5.000 los afectados en Salamanca, entre enfermos y familiares.



Mucha fuerza para Marco

Solidaridad para apoyar a Marco, un niño que padece una enfermedad rara. Han sido muchos los que han aportado su granito de arena con su asistencia a la gala benéfica celebrada en el Auditorio Calatrava con el objetivo de recaudar fondos para atender sus necesidades.

SOLIDARIDAD *con mayúsculas*



Bienvenido Pyfanito

La Asociación de Padres, Familiares y Amigos de niños oncológicos Pyfano tiene nueva mascota, 'Pyfanito', un entrañable personaje al que no le va a costar nada convertirse en el favorito de los niños. Pyfano realiza una encomiable labor para mejorar la calidad de vida de niños y adolescentes con cáncer y sus familias.



La Asociación de Fibromialgia aún a esfuerzos

La V Cena Solidaria a favor de la Asociación de Fibromialgia y Síndrome de Fatiga Crónica de Salamanca (Afibrosal) reúne a cerca de 200 personas que han mostrado con su asistencia su apoyo a este colectivo que trabaja para ofrecer a los afectados programas para mejorar la calidad de vida.



Estas Navidades hágale un regalo muy especial,
un regalo artesano de Confeitería Gil:
delicias navideñas, turrónes, mazapanes...

*Siempre cerca de usted
en el momento más feliz.*

Enviamos a cualquier punto de España
www.confiteriagil.com



CALENDARIO ELECCIONES GENERALES

DIC 4	a las 00.00 horas comienza la campaña electoral.	DIC 19	jornada de reflexión
DIC 10	fin del plazo para solicitar el voto por correo.	DIC 20	jornada de votación
DIC 15	fecha tope para la publicación de sondeos y encuestas electorales.	ENE 13	fecha tope para constituir el Congreso y el Senado.
DIC 18	fin de la campaña electoral a las 24 horas.		

INFOGRAFÍA SALAMANCA AL DÍA



20-D: Salamanca, entre las 18 provincias que pierden votantes

Más de 280.000 votantes en Salamanca están llamados a las urnas el próximo 20-D, según los datos del censo electoral del INE (Instituto Nacional de Estadística). Más de 35 millones de españoles (35.510.952) podrán votar en las elecciones a Cortes Generales, lo que se traduce en 731.461 más que en las elecciones de 2011. De ellos, 1,8 millones residen en el extranjero.

El censo electoral no crece en todas las provincias. De hecho, de las 18 provincias que pierden electores, Salamanca es una de ellas, con 3.300 votantes menos.

Hay varias más de Castilla y León, siendo la provincia de León la que más votantes pierde, 5.336; seguida de Zamora, con 3.800 menos; Palencia, con 3.300 votantes menos; Burgos y Segovia, cerca de 2.000 votantes menos; Soria y Avila, cerca de 1.500 cada una.

Por su parte, de los electores residentes en España, 1.583.560 podrán votar por primera vez en estas elecciones, por haber cumplido 18 años desde la anterior votación en 2011. En Salamanca habrá 16.757 nuevos electores.

En el extranjero

El número de electores de Salamanca residentes en el extranjero, es de 28.557, tal y como arroja el Censo Electoral de Españoles residentes en el extranjero (CERA) con datos actualizados por el INE. Los datos de 2015 constatan una evolución ascendente en el número de electores de Salamanca residentes en el extranjero a lo largo de los primeros nueve meses del año, pasando de 27.885 en el mes de enero a los 28.557.

Más info:
www.salamancartvaldia.es

11 LISTAS EN SALAMANCA

El próximo 20-D los salmantinos podrán elegir entre once papeletas a la hora de depositar su voto: PP, PSOE, Ciudadanos, Podemos, UPyD, Unidad Popular, Recortes Cero-Grupo Verde, Partido Animalista PACMA, el Partido Regionalista del País Leonés (PREPAL), VOX, el Partido Comunista de los Pueblos de España.

Caja EspañaDuro crece de la mano de Unicaja

El Grupo avanza un cierre positivo de año

La matriz de Caja EspañaDuro no para de crecer en este 2015. Sube en todos los parámetros y confía en que el cierre del año sea muy positivo. El Grupo Unicaja Banco ha incrementado su resultado consolidado un 24,4%, hasta los 209 millones de euros al cierre del tercer trimestre del ejercicio 2015. Esta positiva evolución se apoya principalmente en las menores dotaciones, por la disminución del coste del riesgo, y en la bajada de los costes de explotación, según una nota de prensa de Unicaja Banco. Además, ha reducido significativamente los riesgos dudosos mientras mantiene un elevado nivel de cobertura, lo que refuerza su posición de solvencia.

Al cierre del tercer trimestre de 2015, el Grupo Unicaja Banco ha obtenido un resultado consolidado de 209 millones de euros, frente a los 168 millones del mismo período de 2014, lo que supo-

ne un incremento del 24,4%. Este dato ha sido calculado sobre una base de criterios homogéneos y excluido el efecto contable del 'badwill', por importe de 406,8 millones, originado por la operación de adquisición de Banco Ceiss (EspañaDuro), entidad que se incorporó al Grupo Unicaja Banco el 28 de marzo de 2014.

Dicha cifra de beneficios ha descansado en la obtención de unos ingresos netos por intereses y comisiones de 707 millones de euros, a la que ha contribuido la política de diversificación de productos y servicios generadores de ingresos. La evolución del margen de intermediación se ha visto afectada negativamente por diversos factores, como la rotación y la disminución de la cartera de renta fija, o la significativa reprecación de los títulos de la Sareb de la cartera de Banco Ceiss.



Braulio Medel, presidente del grupo Unicaja Banco

**MOVIMIENTO
CIUDADANO**

C's Ciudadanos

MUÉVETE

**HA LLEGADO NUESTRO TIEMPO
CONOCE NUESTRAS PROPUESTAS CIUDADANAS**



Campanadas en la Plaza con la Nochevieja Universitaria

El 10 de diciembre, con más escenarios, música y alicientes para superar los 45.000 asistentes

La Nochevieja Universitaria 2015 amplía horarios y escenarios de ocio y diversión para celebrar la fiesta más esperada por los estudiantes de toda España, y que volverá a ubicar a Salamanca en el mapa el próximo día 10 de diciembre. Más de 45.000 asistentes se sumaron a las campañas adelantadas en la Plaza Mayor en la pasada edición. Este año, en la que ya es la undécima edición, la Nochevieja Universitaria sigue sumando alicientes para repetir el éxito, tal y como explicaron los organizadores del evento, el grupo gestor Nuve Events, acompañado de los representantes de la Asociación de Hostelería y de la Asociación de Comerciantes, Aesco, que se suma por primera vez. Así, además de reunir a los mejores DJ del panorama nacional e internacional, otra de las novedades será la exhibición de Motocross Freestyle, a cargo de Maikel Melero, campeón del mundo en 2014.

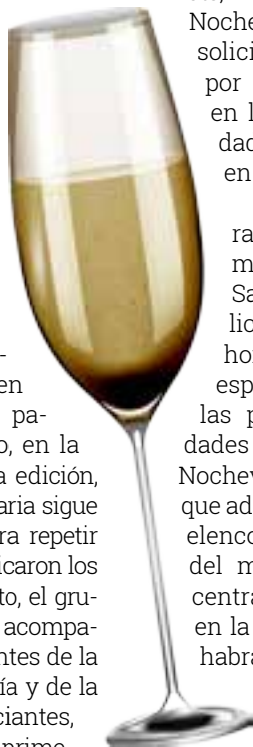
Junto a la Plaza Mayor, este año habrá cuatro Fun Zone o escenarios: las Ursulas, Estación de Autobuses, Estación de Trenes Vialia y Plaza del Ángel, al que se suma la Vaguada de la Palma para la exhibición de Motocros, (desde las 19:00 a

las 20:00 horas). En todos estos puntos se podrán comprar tickets, merchandising de la Nochevieja Universitaria, solicitar información y, por supuesto, participar en las diferentes actividades que se ofrecerán en cada zona.



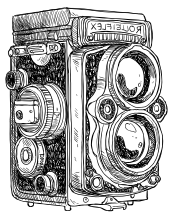
Desde las 18:00 horas, y hasta las 7 de la mañana -los locales de Salamanca podrán solicitar la ampliación de horarios en esa noche especial-, no faltarán las propuestas y actividades para disfrutar de la Nochevieja Universitaria, que además contará con un elenco de los mejores Dj's del momento en el acto central, las campanadas en la Plaza. Aquí también habrá novedades, porque la actividad musical arrancará a las 20:00 horas y hasta las 00.30 horas, momento en el que la fiesta continuará en 53 locales y establecimientos de hostelería que participan este año.

Los encargados de empezar a animar la noche en la Plaza serán, en primer lugar, el DJ palentino Darío Gómez, el DJ Sir Arthur, el salmantino DJ Pino y el argentino Dj Vignal. En Salamanca también estará uno de los grandes DJ del momento, Juanjo Martín, acompañado de la voz de Lara Taylor.



App de la Nochevieja

Otra de las novedades de este año es el lanzamiento de una app propia de la Nochevieja Universitaria, desde donde se podrá consultar toda la información relativa al evento, consultar un plano con los locales asociados, adquirir los bonos de fiesta, así como participar en una serie de concursos, que llegan de la mano de Aesco y la Asociación de Empresarios de Hostelería de Salamanca. En ellos se premiará a quienes se fotografían fomentando el consumo en los locales asociados, así como en los comercios de la ciudad, para agradecer la implicación del tejido social y comercial, como anfitriones del evento.



En Blanco y Negro

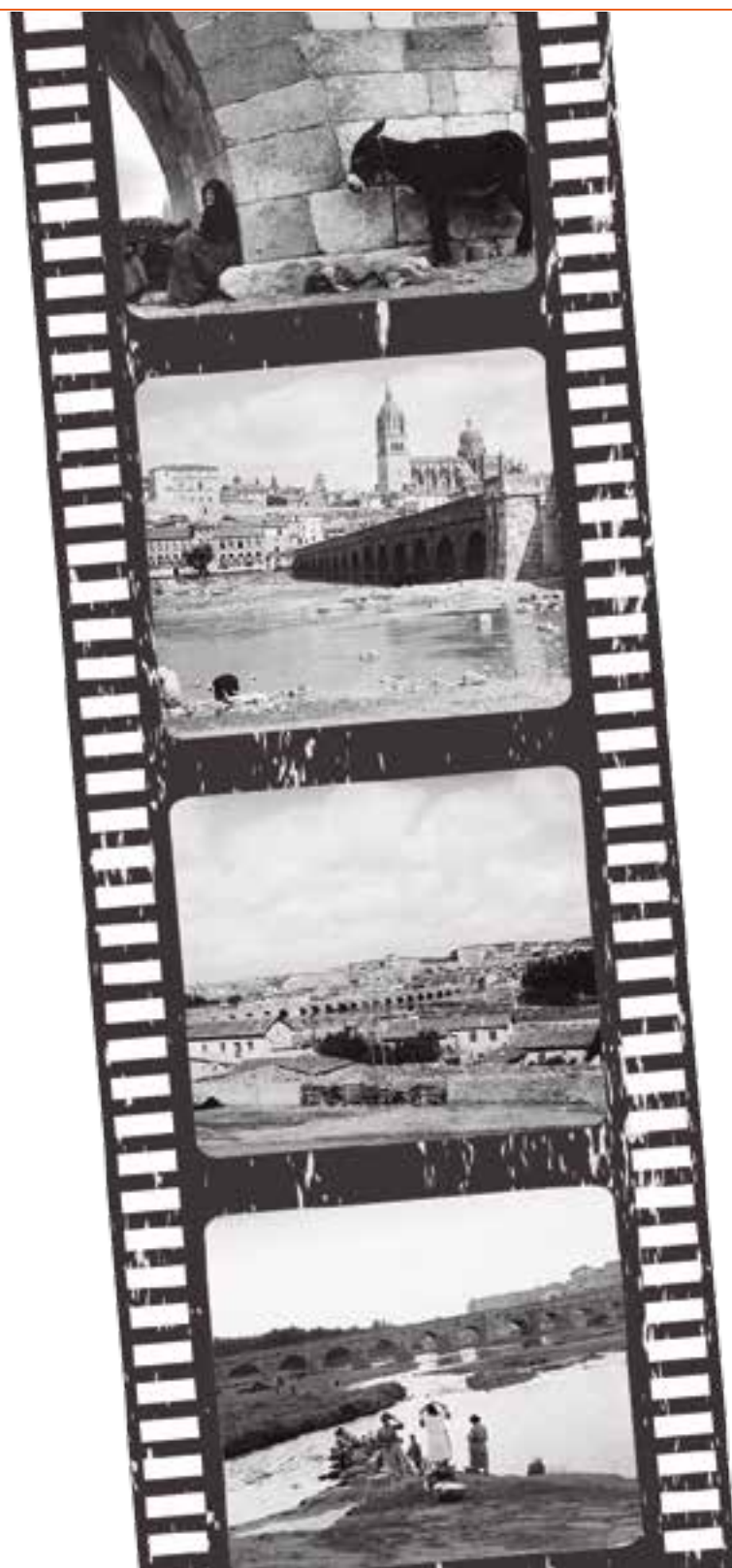


Salmantinos cruzando el Puente Romano. Foto de Cándido Ansede

Puente Romano, piedra eterna

Construido en el siglo I y debido a una riada, reconstruido en el siglo XVI siendo solo original la mitad norte. Tiene 26 arcos, aunque de la construcción romana solo quedan 15 en la margen derecha, siendo aproximadamente del año 89. Ubicado sobre el río Tormes, es uno de los mejor conservados entre los construidos en la vía romana que une Mérida con Astorga (Vía de la Plata) en el siglo I de nuestra era. A la entrada del puente se encuentra el toro o verraco ibérico, obra de los vettones, pueblo prerromano dedicado a la ganadería, que ha dejado multitud de esculturas por toda la provincia. A lo largo de los años ha ocupado distintos lugares hasta la posición actual, a la entrada del puente.

Esperanza Vicente Macías



1. Debajo de un arco del puente 1940. Foto de José Núñez Larraz. Fuente: Salamanca en el ayer.
2. El Puente Romano, con la vista de la Catedral - Autor y fecha desconocidos. Fuente: Edad Antigua.
3. Vista lejana del Puente Romano - Autor y fecha desconocidos. Fuente: Edad antigua.
4. Lavanderas el el puente - Autor y fecha desconocidos. Fuente: Edad Antigua.

Acierta hoy con la decisión que marcará tu futuro:

EXPERTOS

en Planes

Planes de Pensiones y Previsión

Experiencia ✕

Amplia Gama ✕

Rentabilidad ✕

Trato personalizado ✕

Asesoramiento Permanente ✕

Y regalos ✕

Llévate un magnífico regalo Hasta el 31 de diciembre

Verde, el color del futuro |

CAJA RURAL DE SALAMANCA

www.ruralvia.com

11111. Entidad Gestora de Planes de Pensiones: RISA Rural Pensiones C.I.F. A 76963075. Entidad Operadora: Banco Cajasur Gestión C.I.F. A 76430015. Plan de Previsión Assegurador contratado con RISA Rural Vida S.A. de Seguros y Reaseguros. Dirección: Banco Cajasur C.I.F. A 76220003. Res. Mes Madrid, Torre 6 549 Sesi 9º. Ute 23. 28015 Madrid. Tel: 91 411 11 11. El Plan de Previsión Assegurador contratado con RISA Rural Vida S.A. de Seguros y Reaseguros. Dirección: Banco Cajasur C.I.F. A 76220003. Res. Mes Madrid, Torre 6 549 Sesi 9º. Ute 23. 28015 Madrid. Tel: 91 411 11 11. El Plan de Previsión Assegurador contratado con RISA Rural Vida S.A. de Seguros y Reaseguros. Dirección: Banco Cajasur C.I.F. A 76220003. Res. Mes Madrid, Torre 6 549 Sesi 9º. Ute 23. 28015 Madrid. Tel: 91 411 11 11.

El 22 de diciembre... toca soñar



¿Tocará este año El Gordo en Salamanca o volverá a ser esquivo? Y es que no han sido muchas las ocasiones en las que Salamanca ha podido saborear el premio Gordo del sorteo más esperado del año. Lo cierto es que hubo que esperar hasta el **año 2012** para que las máquinas expendedoras trajeran **el Gordo** hasta Salamanca por primera vez en la historia. Pero, aunque hasta ahora haya sido esquivo, esto no quiere decir que los salmantinos no vayan a seguir soñando con que su décimo sea el premiado. El próximo 22 de diciembre más de un afortunado podría convertirse en millonario.

Para atrapar el premio Gordo de Navidad, cada salmantino gastará este año una media de 64,27 euros en Lotería de Navidad, una cifra inferior a la que se espera en Castilla y León, donde cada habitante gastará una media de 93,03 euros en el Sorteo de Navidad

del próximo 22 de diciembre, lo que convierte a la comunidad en primera de la lista del gasto por habitante, que supera en 30,31 euros la media nacional, cifrada en 62,7 euros.

El Sorteo Extraordinario de Navidad repartirá el 22 de diciembre 2.240 millones de euros en premios

Según las estimaciones de Loterías y apuestas del Estado (LAE), la consignación de boletos para su venta en Castilla y León asciende este año a 232.088.000 euros y la consignación por habitante, de 93,03 euros, lo que en número de boletos se traduce en 1.160.440.



Mercadillo navideño en la Escuela de Idiomas

La Escuela Oficial de Idiomas de Salamanca, en colaboración con el Centro Europe Direct de la Universidad de Salamanca, organiza un Mercadillo Solidario Europeo navideño desde el día 10 hasta el 22 de diciembre, en el hall de la EOI. Ya se pueden donar artículos tanto en la Escuela Oficial de Idiomas como en el Centro

Europe Direct (en la segunda planta de la Biblioteca Francisco de Vitoria, del Campus). Se puede donar cualquier tipo de artículo: libros, adornos, ropa, perchas, bolsas, complementos, bisutería, juguetes, pequeños electrodomésticos, etc. Los beneficios recaudados irán a beneficio de Cáritas.



My Home, sinónimo de decoración del hogar

El Centro Comercial El Tormes cuenta con un nuevo espacio dedicado a la decoración del hogar: "My Home", una Pop Up Store de complementos y menaje para el hogar. Ubicada en la planta baja, se pueden encontrar múltiples y diversos artículos de decoración, así como algunos muebles auxiliares y en Navidad una amplia oferta de artículos de decoración.



Santiago Criado

Cerámicas, Saneamientos y Materiales de construcción

VISITA NUESTRAS NUEVAS INSTALACIONES
APROVÉCHATE DE NUESTRA ZONA OUTLET
¿CONOCES NUESTRA PÁGINA WEB?

WWW.SANTIAGOCRIADO.COM

SÍGUENOS   



CRTA: DE VALLADOLID, 113-123 - POL. IND. LOS VILLARES 37184 VILLARES DE LA REINA (SALAMANCA) TEL.: 923 24 79 42 - 923 24 77 13 FAX: 923-23 82 54

800 años de Historia y cultura

Orden de los Dominicos

San Esteban cuenta con una nueva capilla dedicada a los beatos mártires del convento, 6 frailes, dos de ellos misioneros en Japón

San Esteban cuenta con una nueva capilla dedicada a los beatos mártires del convento, inaugurada coincidiendo este año con la celebración del VIII Centenario de la fundación de la Orden. Se trata de seis frailes, dos de ellos misioneros en Japón en el siglo XVII, Beato Juan Martínez Cid y Alonso de Mena Navarrete, los cuatro restantes mártires de la Guerra Civil (Beatos, Raimundo Joaquín Castaño González, José María González Solís, José María Palacio Montes y Vidal Luis Gómara).

En la capilla se han colocado seis cuadros con la representación de los mártires, cinco de ellos son pinturas encargadas al artista salmantino Ricardo Miguel Miñambres. La Orden de Predicadores fue fundada por Santo Domingo de Guzmán. Fue aprobada por



el papa Honorio III en 1216. Los actos se celebran del 7 de noviembre al 21 de enero de 2017 y lleva como lema 'Enviados a predicar el evangelio.'

La Orden nace con el encargo de predicar el evangelio en unos momentos en los que

solamente predicaban los obispos y no siempre lo hacían. Desde los inicios Santo Domingo y los primeros frailes entendieron que para la predicación, los frailes debían formarse en las mejores universidades y encontrar la fuente de la Predi-

cación en la oración y el estudio. La Orden de Predicadores está formada por frailes, monjas contemplativas y laicos, a la que se sumaron más tarde las hermanas de vida apostólica formando la Familia Dominicana, en total unos cien

mil miembros. A Salamanca los primeros frailes dominicos llegaron hacia 1222 y se asentaron en una Iglesia junto al río, la Iglesia de Juan Blanco. Derribada por la crecida del río en 1256 el obispo les donó la iglesia de San Esteban sobre la que edificarían un convento gótico y, posteriormente, el actual de San Esteban. Desde 1299 es estudio general. Es uno de los conventos más importantes de toda la Orden, por haber sido sede de la llamada Escuela de Salamanca. En la actualidad los dominicos son unos 6.000 en todo el mundo y están presentes en todo el mundo. En Salamanca son 31 divididos en dos comunidades, la de San Esteban y la de las Villas. También atienden el Santuario de la Peña de Francia.

Más info:
www.salamancartvaldia.es

ARPAJ
Gestión Energética

CONSULTORÍA ENERGÉTICA: Ofrecemos servicios de Consultoría Energética para empresas, comunidades de propietarios, pymes, ayuntamientos.

Consultas gratuitas hasta el 31 de Diciembre 2015

info@arpajenergia.com | www.arpajenergia.com | 923 19 79 02

- Gestión energética**
- Profesionalidad**
- Comunicación**
- Experiencia**

el cambio
QUE UNE

Salamanca

PSOE

Un gobierno para todos

PEDRO SÁNCHEZ

'Esfuerzo con pasión', de Manuel López, imagen de la Semana Santa de 2016

'Esfuerzo con Pasión', de Manuel López Martín, será la imagen del cartel anunciador de la Semana Santa de Salamanca 2016, tras alzarse con el primer premio del XXXI Concurso de Fotografías de Semana Santa organizado por la Junta de Cofradías, en colaboración con el Ayuntamiento de Salamanca. El segundo premio ha sido para Amor y Paz, de Alfonso Barco Martín; y el tercero para Esfuerzo con pasión, también de Manuel López Martín.



El turrón artesanal albercano anticipa el aire y el sabor de la Navidad

De almendra y miel

Las turroneiras de La Alberca acercan almendra y miel, el vértice de un tiempo en el que la vida todavía se amasa con las manos, las que llevan en sus dedos el aroma que mueve al mundo. Desde la entraña de la Sierra, cereza y beso, traen las texturas de un invierno frágil como la oblea de los recuerdos, el presagio de una Navidad que ilumina los ángulos más recónditos de la melancolía, el dulce olor del frío. O el tierno sabor del anís.

(Jclp)

La mirada de SALAMANCARTV AL DÍA se detiene en los portales de San Antonio, donde los ojos del fotógrafo **Luis Carlos Santiago Martín** recogen los hilos que tejen los corazones de unas mujeres que nos enseñan a reír de los peces, que anticipan el aire y el sabor de la Navidad. ¡Ya están las turroneiras de La Alberca! Y con ellas, acampa el recuerdo.




www.ricardojimenez.net


Polígono Industrial El Montalvo I - C/ Nobel, parcela 99-B, 37008 - SALAMANCA - Teléfono y Fax 923 19 04 57 - 923 16 03 14 - ijvivas@hotmail.es

VERSOS Y OTRAS COSAS DE JOTAMAR

20 de noviembre

Mi vida se extingue, se me van los años, me llega el final. Y el dolor de los versos, cuando los recito con tenue voz en la soledad de mi alcoba, me dejan el alma llena de amargura. Se me vinieron estas soledades así, sin releerlas, dejándolas caer, sin repasarlas para esperar desnudo a mis pensamientos. Porque es tan corta la vida y la hacemos tan complicada que tal vez no tenga importancia la actualidad, los sucesos encadenados, la muerte de una mujer a manos de un animal, la barbarie de París. Es entonces cuando me voy por la ciudad de mis sueños, por las calles y junto a las piedras por las que paseaba Unamuno, barba cana y andar despacioso, y que le hicieron exclamar: "del corazón en las honduras guardo tu alma robusta/ cuando yo me muera, guarda, dorada Salamanca mía, tu mi recuerdo/ y cuando el sol al acostarse encienda el oro secular que te recama/ con tu lenguaje de los eterno heraldo di tú que he sido.

Si me dejan, en este periódico gratuito que nace ahora, me voy a volcar y a escaparme por la ciudad de los dorados atardeceres; porque Salamanca es mi estancia entre suspiros, silencios, momentos embrujadores y algarabías. En la lejanía es el sentir del arte, los estudiantes y el bullicio siempre, y por eso quiero contar los años que he añorado y vagado entre sus gente; relatar sencillas historias y pasajes ciertos de lugares quietos o de reflejos muertos; y por ello, también, después de tantos años de vivir en ella, voy a recorrer de nuevo sus plazas y callejas, a soñarla y descubrirla una vez más. Porque por Salamanca es preciso pasar de puntillas, mirar a todas partes, admirar campanarios y cresterías, las doradas piedras que al atardecer reflejan en las aguas del río siluetas, deseos y sueños en duermevela.

Andar la ciudad es mi vicio, me encanta repetir visitas, recordar caminatas, buscar cosas, calles y casas que se me quedaron en el camino; descubrir otra puerta, otra inscripción, una ventana con cientos de años recordando la vieja estampa de otros tiempos. Pero también me da por recordar situaciones al pasar por un lugar, como aquí parado junto al ciego y el lazarrillo, imaginando la transformación que hubiera supuesto para el entorno tropezarte con la estación del tranvía en Rector Esperabé, como alguien con mando en plaza se propuso levantar y hundir vías hasta el norte, en una continuada sucesión de meteduras de pata. En esta Salamanca de nuestros pecados nunca se han pedido responsabilidades a estos personajes, antes al contrario, se les premia con puestos de salida en las listas electorales. Malas costumbres de todos los partidos políticos que en esta castigada España han sido.



Algún día, tal vez sería interesante analizar los desafueros, los gastos innecesarios, los dineros de más, los proyectos faraónicos y un largo sinfín de barrabasadas llevadas a cabo en Salamanca en los últimos treinta años, cuando se instaló entre nosotros la democracia. Recuerdo un edificio que se metió en la Plaza de la Fuente, siete u ocho edificaciones con altura no permitida y terrazas convertidas en viviendas, un cuartel horrendo de ocho plantas y sin helipuerto; el derribo de una hilera de casas adosadas a la muralla con diez millones de euros de gasto para las arcas municipales, el dinero de todos; un aparcamiento subterráneo en el corazón de la ciudad: primero sí, luego no, definitivamente sí que me lo piden los amigos y al final no rotundo que nos quitan el título de Patrimonio de la Humanidad. Después te perdono unos millonajes, te recalifico unos trozos de ciudad, el suelo y el vuelo; plazas en desmadre presupuestario, obras a las que hay que volver por mal hechas al poco tiempo y demás zarandajas durante tres décadas... **Continuará.**



UNIVERSIDAD PONTIFICIA DE SALAMANCA

Campus en Salamanca, Madrid, Oviedo y Santiago de Compostela

GRADOS

- Administración y Dirección de Empresas Tecnológicas
- Ciencias de la Actividad Física y el Deporte
- Comunicación Audiovisual
- Educación Social
- Enfermería
- Filología Bíblica Trilingüe
- Filosofía
- Fisioterapia
- Humanidades
- Ingeniería Informática
- Logopedia
- Maestro en Educación Infantil
- Maestro en Educación Primaria (con mención)
- Marketing y Comunicación
- Pedagogía
- Periodismo
- Psicología
- Publicidad y Relaciones Públicas

LICENCIATURAS

- Derecho Canónico
- Filosofía
- Teología

FORMACIÓN DE EXCELENCIA A TU MEDIDA

www.upsa.es

@upsa_salamanca

Tel. +34 923 277 150 • sie@upsa.es





Las Llaves de la Ciudad franquean las puertas de trece espacios singulares

El Colegio Mayor de Montellano, Colegio de Anaya, Museo Taurino, la cerca vieja y el Museo de la Cueva de Salamanca se suman a los rincones a visitar

La VIII edición del programa Las Llaves de la Ciudad ofrece a salmantinos y visitantes la posibilidad de franquear las puertas de trece singulares espacios en la ciudad. Hasta el 20 de diciembre, y bajo el lema Para abrir sus mil y una puertas, las visitas guiadas y teatralizadas reforzarán aún más el atractivo de estos rincones. En las 7 ediciones desarrolladas hasta ahora, más de 35.000 personas (35.136) han participado en alguna de las visitas a los diferentes espacios.

La Casa de Santa Teresa, el Palacio Arias Corvelle (Centro Cultural Hispano Japonés), el Colegio Mayor de Montellano,

el Museo Taurino de Salamanca, Colegio Siervas de San José, Sagrada Familia, Colegio de Anaya, Museo de Salamanca, Cerro de San Vicente, la Biblioteca antigua de la Universidad, el Convento de San Esteban. Padres Dominicos, el Colegio de Calatrava, la Cerca Vieja y el Museo de la Cueva de Salamanca y Monumenta Salmanticae conforman en esta octava edición los trece espacios con los que descubrir o visitar Salamanca.

Cuatro novedades

Junto a espacios ya habituales, como la Casa de Santa Teresa, la Biblioteca, el Museo de Salamanca o el Convento de San Esteban, esta edición

incorpora cuatro novedades: el Colegio Mayor de Montellano, el Museo Taurino, el Colegio de Anaya, y la cerca vieja y el Museo de la Cueva de Salamanca. Destacan también las intervenciones de luz y sonido en el Convento de San Esteban o en el Centro Cultural Hispano Japonés, donde se puede disfrutar de una visita teatralizada.

Cinco de estos espacios requieren invitación: la Casa de Santa Teresa, el Museo Taurino, el Cerro de San Vicente, la Biblioteca Antigua de la Universidad, y el Convento de San Esteban. En el resto, la entrada es libre.

Más info:

www.salamancartvaldia.es

Sorteo de un paquete turístico

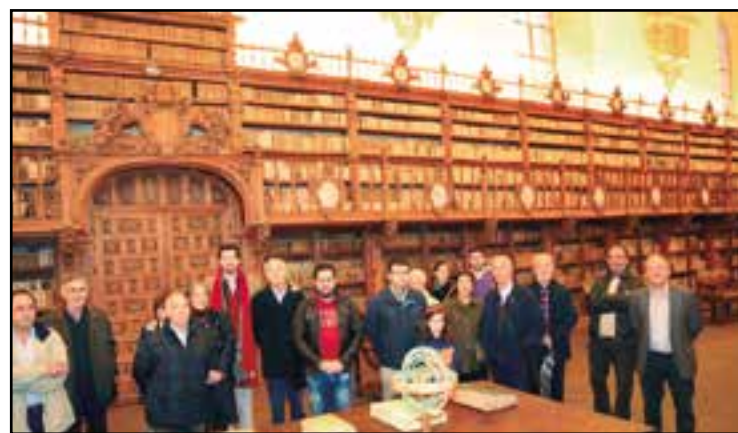
Monumenta Salmanticae se convierte en la llave de todas las llaves, en la puerta de todas las puertas, con una visita teatralizada y siendo el espacio donde entregar el pasaporte sellado en cada uno de los espacios. Tras contestar a unas sencillas preguntas, todo el que entregue este documento entra en un sorteo de un paquete turístico de fin de semana para dos personas en la ciudad.



Horarios recogida invitaciones

También en Monumenta se pueden recoger cada semana las invitaciones. El horario para recogerlas será: En octubre: De martes a sábado: de 10:00h. a 14:00 h. y de 17:00 h. a 19:30:00 h. Domingo y festivos: de 10:00 h. a 14:00 h.

En diciembre: De martes a sábado: de 10:00 h. a 14:00 h. y de 16:30 h. a 18:00 h. Domingo y festivos: de 10:00 h. a 14:00 h.



FOTOS: ALEJANDRO LÓPEZ/ ALBERTO MARTÍN



pucela
RESTAURANTE
www.restaurantepucela.com



La cocina de siempre...

...como nunca

c/ Saavedra y Fajardo, nº2 Información y reservas: 923 109 20 95 Salamanca

José Luis Puerto habita 'La casa del alma'



CHARO ALONSO

Hay algo desnudo y castellano no solo en la prosa poética, meditativa, casi aforística de *La casa del alma*, el último libro del poeta, profesor, etnógrafo y editor José Luis Puerto. Y es que el diseño de este libro hermoso tiene esa sobriedad que otorgamos a los poetas de esta tierra que ama y admira el escritor de caminos que guarda el alma en las estancias, en las páginas de un libro verde publicado en León magníficamente por la editorial EOLAS. Un volumen de prosas que son tiempo detenido, cereal que asoma por los surcos de los renglones que nos permiten, una vez más, desde aquel primer libro *El tiempo que nos teje*, de 1982, acercarnos al profesor, al poeta, al hombre sabio que nos recuerda el pasado y, a la vez, desde las páginas de

Salamancartv al día, nos acerca a la dolorosa cotidianeidad que es la de todos.

En un mundo regido por la prisa y esta velocidad que marcan las redes sociales ¿Hay tiempo para la meditación, la remembranza?

La escritura siempre requiere de un tiempo sosegado, es enemiga de toda precipitación. Solo surge cuando nos reconciliamos con nosotros mismos, para lanzar el caldero al fondo del pozo, a través de la roldana de la memoria, y extraer así el fluido más valioso de lo que hemos vivido. La prisa y el vértigo en los que nos hacen vivir nos distraen. Y percibo que las redes sociales es la herramienta más eficaz que se ha creado para tenernos distraídos. La escritura, la literatura, es un antídoto frente a tal distracción. Requiere

receptores atentos. Porque es palabra de la atención.

Este tiempo demorado de tus escritos... ¿Es el de toda una generación de poetas? ¿Es propio de los autores castellano leoneses? Estoy pensando en el tratamiento cercano del paisaje de Fray Luis de León ¿Qué hay de religioso en esta evocación del paisaje preñado no solo de memoria, sino de literatura?

Mi escritura parte siempre de una poética de la memoria y también de la contemplación. El escritor ha de mirar siempre hacia aquello que pasa desapercibido, hacia aquello que escapa a la mirada de casi todos, para mostrarlo, para hacerlo visible. Y ello requiere, efectivamente, de ese tiempo demorado, de esa atención paciente, hacia el



paisaje, hacia la vida, hacia los otros. Sí, tal actitud está impregnada de espiritualidad y también de piedad. María Zambrano definía la piedad como el trato adecuado con lo otro; y esa es una actitud que conviene al escritor.

Y de ahí surge una palabra vibrante, que es la de Fray Luis de León y la de otros escritores de la Meseta, como, por ejemplo, Claudio Rodríguez o Antonio Colinas. En esa tradición está mi escritura, de esa tradición siento que formo parte.

Este tiempo demorado de tus escritos... ¿Es el de toda una generación de poetas? ¿Es propio de los autores castellano leoneses? Estoy pensando en el tratamiento cercano del paisaje de Fray Luis de León ¿Hay un nuevo género que combina la escritura poética con la prosa, la narración del recuerdo?

Estas prosas de *La casa del alma* participan de lo poético, pero también de lo meditativo

y de lo reflexivo; a veces, de lo aforístico incluso; hay, al tiempo, relatos embrionarios. Y, más que pertenecer a un género concreto, se trata de una escritura que trata de aunar diversos géneros (lo poético, lo narrativo, lo ensayístico) e incluso situarse más allá de los géneros, en busca de que nada quede encorsetado, de una libertad en la que el lector pueda respirar en lo abierto.

Eres un articulista fiel y sometido a una realidad que duele ¿Cómo compaginarlo con esa visión constante del recuerdo, del pasado?

Abordar el articulismo de opinión implica comprometerse con la actualidad, no desentenderse de ella, advertir la herida abierta en todo lo que nos toca vivir; pero advertir también lo maravilloso que en tal realidad se produce. Porque en todo lo humano, sea individual o social, conviven siempre lo que yo llamaría la gracia y la herida. La actualidad tiene muchas aristas y, si escribimos sobre ella, no podemos desentendernos de lo que ocurre ni podemos mirar hacia otra parte.

Pero, también, la poética de la memoria de la que participa mi escritura (esa rememoración a la que aludes) se nutre de la realidad, de lo



Enrique de Santiago
Candidato al congreso.

VOX

www.voxespana.es/20D

Quiero ser tu voz en el congreso

vivido, no se desentiende de ello. Ya que la literatura, para ser verdadera, ha de beber en la vida y ha de trascenderla.

En tiempos en los que la literatura se presta a la facilidad, al éxito inmediato ¿Qué recuerdos tienes de tu experiencia junto a Rafael Alberti, poeta de larguísimo recorrido?

A principios de los años noventa, fui secretario, en los cursos de verano de la Universidad Complutense, realizados en El Escorial, de Rafael Alberti, que los co-dirigía junto con Mario Benedetti. Por tales cursos de poesía, pasaron los grandes poetas vivos de la segunda mitad del siglo XX, tanto españoles como hispano-americanos, como, por ejemplo, los americanos Juan Gelman, José Emilio Pacheco, Eliseo Diego, Idea Vilariño, Claribel Alegria, Antonio Cisneros, o los españoles Carlos Sahagún, Ángel Crespo, José Agustín Goytisolo, José Manuel Caballero Bonald, o Antonio Gamoneda..., entre otros. Ello fue para mí, al tiempo que una experiencia inolvidable, un privilegio absoluto, ya que me permitió escuchar, conocer, charlar y tratar con algunos de los mejores poetas contemporáneos en castellano, verdaderos maestros todos ellos, cada uno a su modo.

Entre tus numerosos libros hay uno que entra y sale de mi biblioteca, tu magnífico volumen sobre la Sierra de Francia, porque todo el mundo lo quiere ¿Qué supone para ti escribir sobre La Alberca, convertirte en su más famoso embajador?

A principios de los años noventa, fui secretario, en los cursos de verano de la Universidad Complutense, realizados en El Escorial, de Rafael Alberti, que los co-dirigía junto con Mario Bene

¿Qué tiene esta tierra diferente que es la Sierra? Y te lo pregunta una charra del campo de Alba que solo ve campos de trigo...

Salamanca es un mosaico de tierras y de culturas campesinas. Todas, en su diversidad, pero también en sus coincidencias, tienen un gran interés. A mí me gusta mucho recorrer los pueblos salmantinos de todas las comarcas y charlar con sus gentes y realizar trabajos de campo para recoger y documentar su cultura tradicional. Y siempre me sorprende. Este verano pasado, por ejemplo, estuve en Macotera, de la mano privilegiada de Eutimio Cuesta (columnista de "salamancaldia"), y en Cantalapiedra, hurgando en sus antiguas artes populares textiles, y sentir el muderismo de esas tierras, también presente en el campo de Alba de Tormes, me sobrecogió.

Las cordilleras del alba, Memoria del jardín... ¿Qué papel tiene en tu escritura el espacio natural? Eres un reconocido etnógrafo ¿Y la voz de los antepasados que sigue viva en los pueblos que no habitamos?

La niñez, la memoria, la contemplación de la vida y del mundo, la naturaleza como espacio sagrado (pese a que sufra tantas profanaciones por parte del ser humano), los

seres más frágiles, el prodigio de lo pequeño, la fascinación por todo aquello que se escapa a la rutina y la trivialidad..., son algunas de las claves de mi escritura, que aparecen en los libros que indicas y también en La casa del alma, recién editado.

La naturaleza tiene una gran importancia, porque es uno de los ámbitos en los que mejor se manifiesta esa sacralidad de que la vida y el cosmos están investidos.

Ese afecto por lo pequeño, la rutina, la naturaleza... ¿Nos acerca al pasado? ¿Nos devuelve a la memoria perdida

del niño que ya es urbanita y que se ha hecho un hombre que no puede entender el campo y su lenguaje?

El afecto, la emoción, el sentimiento forman parte siempre de la literatura; ya que constituyen las vías afectivas del conocimiento humano. Toda escritura implica una sentimentalidad. La mía también. Y esa sentimentalidad es la que hace que la memoria siempre esté activa, siempre esté actuando en nosotros. Somos seres de la memoria. En eso también nuestra especie es única en la tierra. Y,

a través de ella, siempre podemos volver a lo aparentemente perdido.

"El afecto, la emoción, el sentimiento, forman parte siempre de la literatura"



BALLESOL
Centros Residenciales 3ª Edad

☆☆☆☆☆

LA MEJOR CALIDAD
AL MEJOR PRECIO

SALAMANCA
C/. Asturias, s/n - Sta. Marta de Tormes

ballesol.es | Síguenos en Facebook | YouTube | 923 20 12 34

Construimos
grandes momentos...



...de pequeñas cosas

Con dos pastillas de uranio de 6 gramos cada una
se obtiene la energía eléctrica suficiente para abastecer
a una vivienda unifamiliar durante un año.



 **enusa**
www.enusa.es



'HÉRCULES, EL MUSICAL', FUSIÓN DE CIRCO Y MAGIA



Coproducción del Festival Internacional de Teatro Clásico de Mérida y Rodetacón teatro, con dos salmantinos en el elenco, Alejandro Sánchez y Víctor Hernández.

Hércules, el musical llega a Salamanca, el día 3 de enero de la mano de la Fundación Salamanca Ciudad de Cultura y coincidiendo con las fiestas navideñas. Se trata de una versión de *Hércules* ambientada en el circo, que se estrenó en el

Festival Internacional de Mérida de Teatro Clásico el pasado mes de agosto. En este espectáculo se narra, de forma divertida, desde la concepción de este semidiós por Zeus y la mujer de Anfitrión hasta los doce trabajos de Hércules. Así, podemos ver a un fortachón y joven Hércules acompañado por su amigo Yolao (Víctor Ullate) que sirve de contrapunto cómico e inteligente al héroe romano en sus hazañas, mientras el vete-

rano Hércules pasa sus días de forma itinerante en este circo con la esperanza de reunirse de nuevo con su amor Yol.

La representación en Salamanca será el domingo 3 de enero, a las siete y media de la tarde, en el Centro de las Artes Escénicas y de la Música. Las entradas, que saldrán próximamente a la venta, tendrán un precio de 18, 21 y 24 euros.

Más info:

www.salamancartvaldia.es

'¡VEN A MI CUMPLE!' ELIGE SALAMANCA PARA INICIAR SU GIRA



Los Lunnis, Pocoyó o Lupita, entre otros, estarán en el Sánchez Multiusos el 27 de diciembre.

Salamanca ha sido la ciudad elegida para iniciar la gira por España del *Festival Clan '¡Ven a mi cumple!'*, un espectáculo con el que se celebra el décimo aniversario de este canal de televisión. Algunos de sus personajes más conocidos participarán en esta celebración: Los Lun-

nis, Pocoyó, Caillou, la Abeja Maya y Willy, Heidi, Lucho, Lupita y también Zak de Sendokai.

El arranque del Festival será en el Multiusos Sánchez Paraíso, a las seis de la tarde. Las entradas tienen un precio de 12, 18 y 24 euros y se pondrán a la venta en la taquilla del Teatro Liceo, en Long Play y en las web www.entradas-clan.es, www.entradas.com y www.elcorteingles.es.



Maquetas y obras escenográficas en Fonseca

La muestra de maquetas y escenografías realizadas por alumnos de la Facultad de Bellas Artes se expone el espacio de Arte Experimental de la Hospedería Fonseca hasta el próximo 10 de enero de 2016. Colección de piezas realizadas con materiales muy diversos aunque sencillos, como cartón, madera, masillas de modelado, diversos plásticos o metal. .



'Redemption Song', el homenaje al arte de Félix Curto

Hasta el 31 de enero, en la Sala de Exposiciones de la Hospedería Fonseca, se puede visitar la muestra del artista internacional Félix Curto. Este montaje reúne una pequeña selección de su trabajo centrado en la idea de homenaje.



banak importa

Aprovecha nuestras
ofertas en Diciembre
www.banakimporta.es



BANAK IMPORTA SALAMANCA · c/ Bermejeros, 30, 37001 Salamanca · Telf.: 923 217 861

Miércoles 9 de diciembre

20H

Encuentro literario con Isabel Castaño.

Sala de la Palabra Teatro Liceo.

Organiza: Asociación Cultural PentaDrama.

Entrada libre.

22H

Concierto de Daniel García Diego Trío

Teatro Juan del Enzina

Entrada 7€

Jueves 10 de diciembre

20H

Ciclo de Cine Documental. Proyección de 'The Visit' (2014), de Michael Madsen.

Teatro Juan del Enzina

Entrada libre.

20H

Presentación del 2º nº de la revista 'Nivola', de la Asociación Amigos de Unamuno

Intervienen: Vicente González Martín, Luis Gutiérrez Barrio, Elena Díaz Santana.

Viernes 11 de diciembre

desde 18.30H

X Festival de Magia.

Biblioteca Torrente Ballester.

Entrada con invitación, que se recoge en las bibliotecas municipales.

21H

'Si la cosa funciona' con José Luis Gil, Ana Ruiz, Rocío Calvo, Ricardo Joven y Beatriz Santana

Teatro Liceo.

Entrada 15, 20 y 25 euros.

Sábado 12 de diciembre

desde 17H

IX Festival de Magia.

Biblioteca Torrente Ballester.

Entrada con invitación, que se recoge en las bibliotecas municipales.

22H

Obra 'Edipo', versión y dirección de Alfredo Sanzol.

Teatro Juan del Enzina.

Entrada 18€.

21H

Concierto de Raphael, junto a la Orquesta Sinfónica de Castilla y LeónMultiusos Sánchez Paraíso.
Entrada 20, 30, 40 y 60€.

Domingo 13 de diciembre

desde 18H

IX Festival de Magia.

Biblioteca Torrente Ballester.

Entrada con invitación, que se recoge en las bibliotecas municipales.

18H

Obra para público familiar 'La rebelión de los caracoles'

Teatro Liceo

Entrada 5€

La radio de SALAMANCARTV AL DÍA

AL DÍA FM (108.0) inicia su magazín diario

De la mano del periodista Raúl Blázquez y el técnico Ramón Cuadrado, **AL DÍA FM (108.0)** pone en antena, este jueves 3 de diciembre, un magazín diario que recogerá la actualidad salmantina de su capital y provincia. Cada jornada, a partir de las 13,00 horas, **AL DÍA FM** tiene una cita con sus oyentes en abierto, en el 108.0 FM, y por internet, en el canal 'En vivo', uno de las cuatro radios que el grupo **SALAMANCARTV AL DÍA** produce en formato On-line. Desde hace once meses, estas emisoras ofrecen una completa programación musical y han producido numerosos especiales en directo.

BetaSánchez
COMUNICACIONES INTEGRALES

Los Olmos, 5-7 Bajo | 923 125 080
beta@betasanchez.com | www.betasanchez.com

ASESORES EMPRESARIALES
Contamos con gran experiencia en ofrecer asesoramiento a empresas.

www.asesoresempresariales.com
Paseo Rector Esperabé, 2 Bajo 37008 Salamanca 923 28 10 33

Lunes 14 de diciembre

18.30H

Espectáculo de títeres 'Elmer', para niños a partir de 3 años.

Biblioteca Gabriel y Galán.
Entrada libre.

20H

Concierto Coral Polifónica 'Una Navidad En América'

Teatro Liceo
Entrada 3€

20.30H

Concierto de la Academia de música antigua y coro de cámara de la USAL

Auditorio Fonseca
Entrada 6 €, 4,80 para integrantes de la USAL.

Martes 15 de diciembre

18.30H

Espectáculo de títeres 'Elmer', para niños a partir de 3 años.

Centro Cultural Miraltormes.
Entrada libre.

20H

Concierto del Coro Sta. Cecilia y el Coro de Cámara de la Escuela Municipal de Música y Danza de Salamanca

Teatro Liceo
Entrada 3€

Miércoles 16 de diciembre

desde 18.30H

Espectáculo de títeres 'Elmer', para niños a partir de 3 años.

Biblioteca Vistahermosa
Entrada libre.

20H

Concierto del Coro Juvenil, el Coro de Niños y el Precoro Ciudad de Salamanca

Teatro Liceo
Entrada 3€

20.30H

Concierto de Navidad del Coro de la USAL

Auditorio Fonseca
Entrada Libre

Viernes 18 de diciembre

desde 18.30H

Espectáculo de títeres 'Elmer', para niños a partir de 3 años.

Biblioteca Municipal de Vidal
Entrada libre.

20H

Concierto Sinfónica del Conservatorio Superior de Música de Castilla y León.

CAEM
Entrada 10€

Sábado 19 de diciembre

18.30H

'Pulgarcito', grupo Paraíso

Biblioteca Torrente Ballester
Entrada con invitación, que se recoge en las bibliotecas municipales

20.30H

Concierto de Big Band USAL

Teatro Juan del Enzina
Entrada 5€

21H

'Náufrago' de Jes Martin's Cia

TeatroLiceo
Entrada 9, 12 y 15 €

22H

'Concierto de Fernando Maés

Sala Plan B
Entrada 9, 12 y 15 €

Domingo 20 de diciembre

18.30H

Concierto Navidad Banda Municipal de Música de Salamanca.

Teatro Liceo
Entrada 8€.

Lunes 21 de diciembre

18.30H

Concierto del Cuarteto Ardeo

Teatro Liceo
Entrada 12, 16, 18 y 20€.

Domingo 27 de diciembre

18H

Espectáculo 'Chequin' del mago Paulino Gil

Biblioteca Municipal de Vidal
Entrada 5€.

18H

Festival Clan 'Ven a mi cumple'.

CAEM
Entrada 12, 18 y 24€

Viernes 1 de enero

19H

Concierto de Año Nuevo a cargo de la Strauss Festival Orchestra

CAEM
Entrada 15, 20 y 26 euros.

Domingo 3 de enero

18.30H

Musical 'Hércules'

CAEM
Entrada 18, 21 y 24 euros



CLÍNICA MENCIA

TRATAMIENTOS LÁSER GINECOLOGICO

- Recuperación suelo Pélvico
- Incontinencia Urinaria
- Tensado y atrofia vaginal
- Rejuvenecimiento y estética vaginal

REPRODUCCIÓN ASISTIDA

- Inseminación (pareja-donante)
- FIV, ICSI
- Sistema incubación de embriones EmbryoScope
- Preservación fertilidad en pacientes oncológicos
- Vitrificación de óvulos, congelación de semen
- Mujeres sin pareja; Método ropa
- DGP, FISH en espermatozoides
- Seminogramas REM

NºRS 37-C252-0001

C/ Doctor Navarro, 5 Salamanca - ☎ 923 27 11 78 - 608 16 62 32
C/ San Ildefonso, 4 - Plasencia (Cáceres) - ☎ 927 41 04 72

www.clinicamencia.com direccion@clinicamencia.es

Las Comarcas al Día

ALFOZ ALBA DE TORMES BÉJAR BRACAMONTE CIUDAD RODRIGO GUIJUELO LA SIERRA LAS ARRIBES LAS VILLAS LEDESMA

Béjar al día



Los 19 kilómetros de pistas pueden convertirse en 20 si nieva lo suficiente, una excelente oferta a la que se suman todos los servicios | ANA VICENTE

Sierra de Béjar - La Covatilla, el camino hacia la excelencia

Un total de 19 kilómetros de pistas esquiables más una de esquí de fondo, todo ello atendido por 80 trabajadores entre monitores, pisteros y personal de cafetería, restaurante y alquiler de equipos

MUCHO se ha avanzado desde el primer Refugio del Soldado, desde la Real Sociedad Española de Alpinismo y excursiones, desde la primera carretera construida por algunos bejaranos 'a pico y pala'. La estación de esquí de La Covatilla es el sueño hecho realidad de los aficionados al esquí de Béjar y comarca, un referente nacional e internacional del

turismo de nieve, y motor de la economía de la zona durante la época invernal.

Los 19 kilómetros de pistas esquiables, que pueden convertirse en 20 si nieva lo suficiente para poder utilizar la de La Cardosa como pista de fondo, convierten a la estación bejarana en un lugar ideal para la práctica del esquí en familia, con pistas de varias dificultades, seguras y divertidas, además de unos servicios de alta

calidad, apreciados por los aficionados al deporte blanco.

Nueva gestión

Como novedad, esta temporada habrá dos comerciales que ofrecerán los paquetes preparados para colegios y colectivos, con una atractiva oferta de 50 euros por persona, que incluye el 'forfait', comida, alojamiento, alquiler de equipo para esquiar y clases con un monitor para tres días (exclui-

dos los fines de semana).

Desde el pasado año, la gestión de la Covatilla la realiza el Ayuntamiento de Béjar, ofreciendo trabajo directo a unos 80 profesionales seleccionados a través de la Oficina de Empleo. Los 18 monitores inscritos en las listas de desempleados bejaranos serán contratados, y el resto, hasta alcanzar el número de 20 ó 25 necesarios, vendrán desde otros lugares.

EN DETALLE

El 'forfait' para la temporada estará en 200 euros



El 'forfait' de temporada costará 200 €, con una media de 115 días esquiables, un precio muy asequible para los aficionados de Béjar y comarca y del resto de poblaciones cercanas.

Todo preparado para el Puente festivo

Todas las pistas estarán preparadas para que en el Puente de la Constitución, si las condiciones climatológicas lo permiten, se pueda abrir al público.

Aparcamiento gratis al comprar el 'forfait'



Como novedad, el parking costará 5 euros, que serán devueltos a los esquiadores en el momento de adquirir su 'forfait'.

Viabilidad también entre semana

El Ayuntamiento de Salamanca enviará escolares y la Diputación continuará con los Bautismos Blancos., esto unido al trabajo de los comerciales garantiza su viabilidad

la **Sierra** al día

De Vía de la Plata a Vía Verde

La ejecución del proyecto se extiende a lo largo de 18 kilómetros, en principio desde Navalmoral de Béjar a Baños de Montemayor

RAÚL MATEOS
A mediados del pasado mes de octubre se iniciaban en el término municipal de Puerto de Béjar los trabajos de desmantelamiento de las estructuras ferroviarias de la línea férrea 'Vía de la Plata' en el sur de la provincia de Salamanca. Se da así un paso más a un largo proceso de movilización social, apoyado por algunos ayuntamientos de la zona, para convertir la centenaria vía de tren en una Vía Verde oficial.

De este modo, se iniciaba el desmantelamiento integral de las estructuras ferroviarias desde el límite provincial, en Puerto de Béjar, hasta la localidad de Navalmoral de Béjar. Los trabajos continuarán hasta su conclusión a final de año.

A partir de ese momento se pondrá en marcha la segunda parte: la creación de la Vía Verde. Para ello, tal como ha manifestado José María Harguindey, actual concejal de Urbanismo de Puerto de Béjar y uno de los promotores de la iniciativa, "deberemos esperar a que llegue la partida económica por parte del Gobierno para echar la zorra y adecuar la senda para el uso turístico".

"Desde mi punto de vista y siendo más que realista", aclara Harguindey, "con el momento y la situación tanto de la economía general y el estado de dejadez de esta infraestructura, la única salida para recuperar-



Contra los defensores del proyecto no han faltado detractores que piden que se conseven los raíles | ANA VICENTE

Más de 100 años de historia ferroviaria

Hasta su cierre definitivo en 1985 la línea férrea Vía de la Plata era una de los ejes más antiguos del país. Tras su apertura en 1880, esta línea, que une Palazuelo (Cáceres), con Astorga (León), se convierte en el principal medio de transporte en el oeste peninsular, y, por supuesto, en el sur de Salamanca. La reestructuración ferroviaria llevada a cabo a mediados de la década de los 80, con el cierre de más de 3.000 km., se da arpetazo a esta línea no sin oposición.



Puente cercano al Museo Textil de Béjar | ANA VICENTE

la es la que comienza ahora. Además las posibilidades que ofrece una Vía Verde, caminar, montar a caballo o en bicicleta... también podrían ser compatibles con algún tipo de vehículo turístico".

Las críticas

En contra de las 5.000 firmas de apoyo, tan poco han faltado voces discordantes al proyecto. Vecinos, asociaciones y algunos partidos políticos de la comarca han transmitido sus reticencias. En las últimas semanas estos colectivos han firmado un manifiesto "en defensa de la compatibilidad de la Vía Verde con la Vía del Ferrocarril". En el escrito se propone que junto a la Vía Verde se mantengan las estructuras ferroviarias, "creando una Vía Azul que diversificaría sus usos turísticos y preservaría el patrimonio cultural e industrial".

Por otro lado, en mayo de 2015, los alcaldes de Béjar, Cantagallo y Puerto de Béjar, en Salamanca, junto al de Baños de Montemayor, firmaban un convenio para promover que la antigua línea del tren, Salamanca-Plasencia, "sea un atractivo turístico más para la zona".

El proyecto toma entonces un nuevo impulso: tendrá 18 kilómetros y está abierto a otros municipios que deseen unirse. Las ciudades cacereñas de Hervás y Plasencia se suman posteriormente al acuerdo. La Vía Verde está en marcha.



ÖkoFEN
CALEFACCIÓN CON
PELLETS

Calor Verde Biomasa
Pol Ind. Montalvo I, Av/ Carbajosa 3
37188 Carbajosa de la Sagrada (Salamanca)
605 471 234 // 923 190 923
info@calorverdebiomasa.com

La caldera de pellets

www.okofen.es

www.calorverdebiomasa.com



las Arribes al día



Muy cerca de los restos de un grupo de tumbas datadas entre los siglos VI y X pueden observarse varias piedras de caprichosas formas que se asemejan a los verracos vetornes | M. CORRAL

BOGAJO

La magia de las piedras entre el Yeltes y el Huebra

En la zona conocida como la Fuente de la Ribera se encuentran varias piedras cuya silueta recuerda el pasado de vetones por estas tierras, siempre inmersas en la leyenda de sus ríos

MIGUEL CORRAL

En un territorio de castros y verracos, de vetones que ocuparon el valle del Duero y sus afluentes, no es ilusorio pensar que además de los importantes hallazgos hasta ahora conocidos, queda mucho por descubrir de un pueblo que ocupó durante siglos el espacio que circunda al Gran Río.

A los famosos castros de las Merchanas en Lumbrales,

al de Yecla la Vieja en Yecla de Yeltes, o al Castillo de Saldeana, se suman otros puntos en los que la vida surgió mucho antes de la repoblación, de la Reconquista y de la Romanización, donde sus pobladores supieron aprovechar lo que la tierra les daba para proseguir con la civilización.

Uno de esos lugares en los que la Historia ha pasado casi de puntillas aún sin demasiada explicación, es el municipio

de Bogajo, pueblo que se ubica junto a la horquilla que conforman los ríos Huebra y Yeltes, y del que se habla poco sobre su pasado a pesar de tener catalogadas una serie de tumbas datadas entre los siglos VI y X.

A este hallazgo se suman pequeñas piezas de útiles de caza como puntas de flecha y herramientas del Calcolítico, por lo que cualquiera que conoce ligeramente su pasado no da paseo por el campo en

el que su mirada no se dirija a las piedras, de las que parece emanar la magia del plenilunio de hace 2.000 años.

Esta localidad tiene catalogadas como zona arqueológica más de 80 hectáreas, por lo que en opinión de su alcalde, Javier Castro, su pueblo esconde mucha más Historia de la que muestra. A poco que giremos la vista a nuestro alrededor se observan sobre la superficie piedras de caprichosas siluetas que obligan a fijar la vista y al olvidar las perspectivas sobre el horizonte.

Las piedras mágicas

En esta zona, cercana a la Fuente de la Ribera, afloran piedras con forma de verraco de diferentes tamaños, pero entre ellas hay una en especial que invita al detenimiento y a su observación, pues su apariencia, especialmente por su

tamaño, se acerca más a los 'Toros de Guisando' que a los verracos hallados entre el Yeltes y el Huebra.

"Seguramente no lo sea", señala el alcalde, pero a medida que la mirada se detiene en su silueta, la magia emana del granito y obliga a pensar en si la naturaleza es tan caprichosa como reflejan las piedras, o por el contrario su forma obedece a la mano del hombre en tiempos lejanos.

Sea como fuere, lo cierto es que Bogajo y sus piedras invitan a un paseo, y a buen seguro despertarán nuestra imaginación por lo que nunca fueron, o tal vez sean. En cualquier caso, de lo que no cabe ninguna duda es de que habrá merecido la pena sentir la magia de sus ríos y sus piedras, respirar el aire que emana Historia y del que brota el sueño de las noches blancas por la luna llena.

UN PAÍS
contigo,
PODEMOS.

SIN CORRUPCIÓN, CON DEMOCRACIA, CON DERECHOS, CON UNIDAD, CON JUSTICIA.

Germán Vicente Sánchez / Alcalde de Vitigudino

“Me comprometo a acabar el polígono”

El regidor vitigudinese se marca como objetivos para 2016 este espacio industrial, finalizar el ayuntamiento y modificar las normas urbanísticas subsidiarias

M. CORRAL

Germán Vicente llegó a la Alcaldía de Vitigudino el pasado mes de mayo representando al PSOE y obteniendo la mayoría absoluta del Consistorio con seis concejales. A pesar de ello, sus cinco primeros meses no han sido fáciles, especialmente por la situación económica en la que se encuentran las arcas municipales.

¿Qué es más difícil, ser alcalde de Vitigudino o dirigir una gran obra?

Para mí es más difícil ser alcalde porque lo otro lo he estado haciendo toda la vida. Ahora tengo que aprender cosas que antes no sabía.

¿Cómo califica estos primeros meses en el Ayuntamiento?

Satisfactorios. Se han ido haciendo cosas pendientes y urgentes, y creo que se han hecho bien. El contrato de las basuras, el de la escuela de música, el contrato de la residencia de mayores..., que comenzará el 1 de enero. Estos eran los tres asuntos que había que resolver enseguida, y están resueltos. Hemos pavimentado una serie de calles que estaban en mal estado, hicimos a contrarreloj las Ferias y Fiestas de agosto, que creo que quedaron bastante bien, con mucha colaboración por parte de la juventud.

¿Se arrepiente de algo?

No. He entrado aquí para hacer una labor por mi pueblo. Me encuentro bien, con ganas de seguir, de hacer muchas cosas,

y creo que las puedo hacer, por eso estoy contento. Le dedico más tiempo del que pensaba al Ayuntamiento, pero de momento no me pesa haber entrado aquí.

¿Puede avanzar cómo está el Ayuntamiento en cuanto a economía?

Según la auditoría nuestra, el importe está en lo que ya se había comentado, unos 3.200.000 euros de deuda. Ahora vamos a pedir un informe económico-financiero para hacer una previsión de futuro y saber con cuatro o cinco años vista qué es lo que tenemos que hacer para sanear el Ayuntamiento y tirar por el camino más adecuado, según un grupo de expertos en ingeniería financiera.

Apoyaron el sábado la propuesta de la oposición para reconocer las reclamaciones de las sepulturas...

Eso lo hemos venido defendiendo siempre. Primero, los que han presentado los escritos se han admitido y, después, colaboración total para llevar a cabo la devolución de lo cobrado, pero siempre de acuerdo a la legalidad.

¿Por qué no se ha hecho antes?

Porque falta el informe de Secretaría. No le ha dado tiempo, está llena de trabajo. En los cuatro o cinco meses que llevamos ha sacado adelante lo que ya he dicho, no quiero incidir más en otros temas, pero están entrando escri-



Germán Vicente, alcalde de Vitigudino | CORRAL

tos cada dos por tres. Hay que resolver un montón de cosas y eso es una más. Todos estamos de acuerdo en que hay que devolver el dinero y con los intereses, evidentemente, pero ya lo dije en la campaña..., cuando se pueda.

¿Qué puede avanzar del futuro del polígono industrial?

Que se va a acabar la obra. Me comprometo a acabar el polígono. Hay dos propietarios interesados en que se haga

la obra cuanto antes, uno de ellos mayoritario. Y hay otros propietarios interesados, y el Ayuntamiento lo va a impulsar. Con unos 350.000 euros quedaría finalizado. Los propietarios están dispuestos a financiar la parte que le corresponde y el Ayuntamiento enajenará alguna parcela para contribuir al pago de la urbanización. De momento dos de 1.600 metros cada una y a 60 euros el metro cuadrado de precio base. Lo que se saque va a ir al po-

lígono para pagar esas obras y quitar los 300.000 euros de deuda pendiente de las anteriores. El Ayuntamiento tiene unos 10.000 metros cuadrados, lo que sería al menos 600.000 euros. Con eso bastaría para quitar ese préstamo y pagar la obra nueva.

¿En qué situación está el proyecto del ayuntamiento?

Pendiente de la firma del convenio con la Diputación, que se hará en diciembre. Automáticamente, el Ayuntamiento sacará a licitación las obras pendientes de la planta baja por unos 480.000 euros. Luego, con una parte de los Planes Provinciales del 2016-2017, se hará parte de la obra en la planta de arriba. De esta forma el edificio será funcional, que antes no lo era, y cumplirá los objetivos como obra pública.

¿Cuáles van a ser los objetivos para 2016?

Resueltos los temas como la residencia y los que ya he dicho, será terminar las obras del ayuntamiento, continuar con el Polígono y modificar las normas urbanísticas. Vamos a organizar unas jornadas con técnicos, constructores y demás para conocer cuáles son las necesidades y a partir de ahí incentivar la construcción en el núcleo urbano. Tenemos que saber lo que se necesita y a partir de ahí afrontar la modificación.

Más info.:

www.salamancartvaldia.es




IBB HOTEL SALAMANCA

Recoletos Coco

★★★★

Todo lo que esperas de un hotel... y mucho más

Aquí vas a disfrutar de tu boda y celebraciones espectaculares...

Tel. 923 22 65 00 Avda. Agustinos Recoletos, 44 - 37005 Salamanca

www.hotelbbrecoletoscocosalamanca.com

CiudadRodrigo al día

CIUDAD RODRIGO

El Carnaval del Toro recupera sabor añejo

El encierro a caballo vuelve a su recorrido original y las charangas locales regresan a las calles un lustro después

DAVID RODRÍGUEZ

El primer Carnaval que vivirá Ciudad Rodrigo con el nuevo equipo de Gobierno del Ayuntamiento tendrá algunas importantes novedades respecto al año anterior. De lo que ya es oficial, destacan el regreso del encierro a caballo al recorrido que se abandonó hace dos décadas, y la vuelta a las calles de las charangas mirobrigenses tras un lustro de silencio.

En torno al encierro a caballo, en la mañana del Domingo de Carnaval se podrá disfrutar de lo que promete ser una espectacular bajada por el Teso de Valhondo, punto de arranque de la carrera, para enlazar con la zona de la Puentequilla, donde también recalaba el encierro procedente de la Calleja de Valhondo.

Con el cambio, se busca ganar en espectacularidad, y además, favorecer el desarrollo de la jornada más multitudinaria del Carnaval, ya que los astados protagonistas del encierro (que en principio serán de los Hermanos Cambronell) afrontarán unos dos kilómetros menos de distancia que por el recorrido de los últimos años.

La otra gran novedad es el regreso de las charangas locales al Carnaval, al conseguir llegar a un acuerdo con la nue-



Dominado ha sido escogido como Toro del Antruejo para los próximos carnavales 2016 |

va Corporación tras las desavenencias que hubo durante toda la anterior legislatura. Tras el silencio de los Carnavales de 2012 y 2013, y la presencia de charangas foráneas contratadas por el Ayuntamiento para 2014 y 2015, el Carnaval 2016

tendrá como animadores oficiales a las agrupaciones Santa Ana, Manliao y los Bemoles. Como añadido, Manliao tocará algunas horas más gracias al amplio grupo de jóvenes que sufragará su contratación por segundo año consecutivo.

PRECARNIVAL CULTURAL



La gran incógnita hasta ahora es el pregonero mayor

Las peñas y asociaciones han empezado a desvelar sus pregoneros en el pre-Carnaval Cultural: Lauren Risueño ofrecerá el pregón de El Porvenir, Javier Lorenzo hará lo propio para los Amigos del Alguacilillo, el Bolsín contará con François Zumbiehl mientras que la Puerta del Desencierro tendrá a Pepita Zafra como pregonera, y a Manuel Montero 'Perita' y Arturo Santos como Porteros Mayores.

Salamanca

Centro Infantil (0-3 años)

Ed. Infantil

Ed. Primaria

ESO - Bachillerato

Colégio San Agustín

Padre Agustín

“Personas educando a personas”

CENTRO INFANTIL VILLA SAN AGUSTÍN

Avda. San Agustín, 113 - 37005 Salamanca

www.colegiosanagustin.com - CSA 923 22 07 40 / www.villasanagustin.es VSA 923 22 22 02

SETEL Grupo

portales y videoportales

redes

antenas

seguridad

domótica

adaptarse para seguir creciendo

www.setelgrupo.com

c/ Colombia, 45, 37003 Salamanca - Telf. 923 22 01 34

Alba de Tormes al día



En un año de fervor religioso, la clausura de las Edades contaba con la presencia de Josefa García Cirac, consejera de Cultura y Turismo | ROBERTO JIMÉNEZ

Las Edades del Hombre proyectan todo el potencial de la villa ducal

El número de visitantes se triplica y alcanza la cifra de 149.595 entre turismo nacional y extranjero

La muestra de Las Edades del Hombre 'Teresa de Jesús, Maestra de Oración' ha sido el escaparate perfecto para situar a Alba de Tormes en el panorama turístico nacional e internacional, y también el complemento ideal a las celebraciones del V Centenario del Nacimiento de Santa Teresa.

Un total de 149.595 turistas aparecen registrados en los datos que recoge el Ayuntamiento hasta finales del mes de octubre. Esta cifra supone casi

triplicar los datos de 2014, que en los mismos meses recibía un total de 57.686 turistas, y de los que 41.302 eran nacionales y 16.384 eran internacionales. En lo que respecta a 2015, los visitantes nacionales se disparan hasta los 127.871, mientras que los internacionales alcanzan los 21.724.

Más pernoctaciones

En lo referente al número de alojamientos, con respecto al mismo periodo de 2014, han aumentado los viajeros que se alojan en hoteles y hostales en

un 77,12 % y sus pernoctaciones un 64,52 %, alcanzando la

La exposición de Venancio Blanco, otro de los alicientes

cifra de 3.987 turistas y 5.378 pernoctaciones.

Otro de los alicientes en

este 2015 ha sido la exposición escultórica de Venancio Blanco, muestra que ha albergado la iglesia de San Juan y que recibió un total de 71.643 visitas. La exposición estuvo compuesta por obras realizadas para la capilla del palacete del Monte del Pilar en El Plantío, Madrid.

El 2015 ha sido un año muy fructífero para la hostelería y el comercio albenso, pero también muy positivo desde el punto de vista social, cultural, religioso y de fidelidad a la identidad como pueblo.

ALCALDE
Jesús Blázquez



El éxito ha estado en la fusión de los dos eventos

El alcalde asegura que el éxito se ha basado en "una conjunción única entre el V Centenario y que la villa ducal haya sido sede de Las Edades". Y sobre el futuro, Blázquez seguirá "colaborando con el sector turístico para que la imagen de este año perdure".

PORTAVOZ DEL PP
Concepción Miguélez



2015 ha supuesto la apertura de muchos negocios

La portavoz del PP destacó que "el año 2015 ha servido para promocionar Alba de Tormes a nivel internacional y un importante desarrollo económico con apertura de nuevos negocios y una mayor promoción de los existentes".

MUEBLES DE BAÑO, SANEAMIENTOS Y GRIFERÍA
FONTANERÍA, CALEFACCIÓN Y GAS
ENERGÍA SOLAR, PELLET Y RENOVABLES
TRATAMIENTO DE AGUA, DEPURACIÓN
JARDINERÍA, RIEGO Y PISCINAS
FERRETERÍA, HERRAMIENTA INDUSTRIAL
Y MUCHOS MÁS...

comercial Anaya .com

LEANDRO HERRÁEZ E HIJOS S.L.

calefacción

Materiales eléctricos

Herramienta y Ferreteria

Muebles para Baño

C/ Álvaro Salazar, 13 (Materia y Ferrería)
TEL y Fax 923 30 02 16 - 37000 ALBA DE TORMES (Salamanca)

Avda. Juan Pablo II, 27
TEL 923 30 10 11 Fax 923 37 00 49 - 37000 ALBA DE TORMES (Salamanca)

C/ Hoces del Duratón, 66-70
TEL 923 19 19 32 Pol. Ind. El Montalvo II 37006 (Salamanca)

Guijuelo al día

GUIJUELO

Tradiciones y famosos para ensalzar la figura del cerdo ibérico

Todo está a punto para celebrar entre el 30 de enero y el 28 de febrero la XXXI Matanza Típica



3%*

AHORA PENSAR EN TU FUTURO TE DA DINERO

PLANES DE PENSIONES

Realiza una aportación a uno de nuestros Planes de Pensiones y/o un traspaso desde otra entidad y consigue hasta un 3%* de bonificación en efectivo o en aportaciones al Plan. En EspañaDuro tenemos el Plan de Pensiones que mejor se adapta a ti.

* Consulta las condiciones en tu oficina EspañaDuro. Promoción válida hasta el 31 de Enero de 2016.

EspañaDuro
Grupo Unicaja

españaduro.es **CERCA DE TI**

El sacrificio del cerdo y Guijuelo van unidos desde tiempos inmemoriales, una unión que ha dado riqueza, prosperidad y reconocimiento a toda una comarca, así como el inicio de las Jornadas de la Matanza Típica, declaradas Fiesta de Interés Turístico Regional.

En 2016 se celebrarán del 30 de enero al 28 de febrero, convirtiendo a la villa chacinera en la capital de la gastronomía del cerdo ibérico, en unas actividades organizadas por la Asociación de Amigos de la Matanza, el Ayuntamiento de Guijuelo, y empresas relacionadas con el sector.

Las Jornadas de la Matanza Típica de Guijuelo tomaron forma en 1985 cuando Jesús Merino y Bernardo Rodilla quisieron ensalzar y mostrar a las nuevas generaciones esta tradición, que pasó de ser una forma de subsistencia –con las matanzas familiares– a una forma de vida y de futuro para Guijuelo, y con su desarrollo industrial, para la provincia salmantina.

Durante cinco fines de semana, vecinos y visitantes podrán seguir cómo se realizan las labores

del mondongo, degustar diversos platos elaborados con las diferentes partes del cerdo ibérico y del folclore con El Torreón y las Águedas. Todo ello aderezado con renombrados invitados del mundo de la cultura, del deporte, del periodismo y la política.

Los que se acerquen a esta FITR pueden participar de sus actividades paralelas visitando el Museo de la Industria Chacinera, disfrutar con la Feria Gastronómica o participar en su Ruta del Jamón Ibérico, entre otras propuestas.

EN DETALLE

Además del cerdo ibérico, principal protagonista de la matanza, al evento se unen personajes ilustres y famosos que ejercerán un año más como matanceros de honor en cada jornada de los fines de semana.



El folclore también está muy presente en este evento | SONIA POLO

Ledesma al día

ALMENARA - PINO DE TORMES

Naturaleza, voluntariado y arte a orillas del Tormes

Paredes de edificaciones son ahora lienzos del paisaje rural

AISABEL RODRÍGUEZ rte y voluntariado. Una fusión que ha encontrado su espacio idóneo en el medio rural para transformar un edificio o rincón, anodino en apariencia, y armonizar el paisaje. Esta es una apuesta con la naturaleza como aliada indiscutible, que se traduce en pinceladas de creatividad a ambos lados del río, entre Almenara de Tormes y Pino de Tormes, de la mano de la Fundación Tormes-EB y el artista

plástico Joaquín Vila, autor de la intervención artística en la torre del agua de Almenara y que ha dirigido los trabajos realizados por los voluntarios de VoluntaTormes 2015 en la báscula municipal de Pino.

La intervención acometida, en este último caso, ha permitido sustituir el triste color del cemento de sus paredes por un paisaje ceramista integrado en el entorno. Dos de los municipios, además, englobados en el proyecto Sendas del Tormes-Cañedo que persigue,

entre otros, poner en valor el legado natural de una veintena de pueblos de la zona.

Muralismo rural

Las paredes de edificaciones, nuevas o antiguas, se convierten en lienzos perfectos para transformar espacios y mejorar el entorno. Es lo que ya se ha bautizado con el término de muralismo rural, una puerta abierta para crear una galería de arte en el paisaje del medio rural para contribuir a su embellecimiento.



Los voluntarios de VoluntaTormes 2015 han convertido el triste color del cemento de edificaciones públicas de Almenara y Pino de Tormes en un paisaje integrado en el entorno / F. T. - I. R.



Comercial Metabos
especialistas en suministros industriales
www.metabos.com

COMERCIAL
METABOS
LES DESEA
FELICES FIESTAS

el **Alfoz** al día

VILLARES DE LA REINA

La formación como vía de salida al mercado laboral

El alcalde, José Martín Martín Méndez, entrega los diplomas acreditativos a 24 alumnos de un curso para la búsqueda de empleo

REDACCIÓN
El Ayuntamiento ha impartido con gran éxito el Curso para la Búsqueda de Empleo y Técnicas de Inserción Laboral en el que han participado 24 personas desempleadas de Villares de la Reina. Se trata de una iniciativa que se celebra por primera vez y tiene como objetivo ayudar a las personas a "descubrir su talento y habilidades para favorecer la búsqueda de un empleo".

Las herramientas informáticas, las entrevistas y las

redes sociales son algunos de los contenidos y materias que se han abordado durante este curso de 5 jornadas. Con esta iniciativa, el Ayuntamiento de Villares de la Reina quiere favorecer la inserción laboral de las personas desempleadas del municipio.

El alcalde del municipio, José Martín Méndez, y el concejal de Desarrollo Empresarial, Participación Ciudadana, Comercio y Empleo, Antonio Malmierca, entregaron los diplomas acreditativos a los participantes, animándoles a sa-

car provecho de este curso que puede favorecer su inserción en el mercado laboral.

Impulso del Polígono

Por otro lado, el alcalde y el concejal de Desarrollo Empresarial mantuvieron días atrás un encuentro con el empresario del Polígono Industrial Los Villares, integrado en la Asociación AEPOV y que cuenta con nuevos representantes.

Entre los objetivos marcados por el Consistorio destaca la consolidación municipal de un Plan Integral y de Desarrollo



El curso se ha venido desarrollando a lo largo de cinco jornadas | AYTO. V.

llo para convertir el Polígono como Parque Empresarial Villares de la Reina como modelo de gestión, la construcción de una Nave de Servicios Municipales, remodelación y reapertura de la Sede Empresarial situada en un edificio municipal que contará con despachos, dos salas múltiples, y vivero de

empresas para emprendedores, la creación de una web empresarial o el primer Concurso de Escaparates Navideños.

Otra de las iniciativas para promover el ejercicio empresarial es la organización de los I Premios Villares Empresarial que se entregarán en una gala en el mes de diciembre.



CARBAJOSA DE LA SAGRADA

El nuevo Recinto Ferial incluirá un anfiteatro para 2.000 personas

Se construirá frente al complejo deportivo y contará con una plaza de 2.400 metros cuadrados, con un aforo de 8.000 personas y aparcamiento



El espacio tendrá una zona con 200 plazas de aparcamiento

REDACCIÓN
El equipo de Gobierno del Ayuntamiento de Carbajosa de la Sagrada ha presentado algunos de los proyectos que tiene la intención de ejecutar en los próximos años, entre los que destaca la construcción de un Recinto Ferial con fines multiusos que se ubicará en la parcela situada frente al com-

plejo deportivo exterior.

Este nuevo espacio contará con una plaza de 2.400 metros cuadrados, con un aforo de 8.000 personas, en la que se ubicaría un anfiteatro con capacidad para 2.000 personas. También se prevé un aparcamiento con 200 plazas y preinstalaciones de saneamiento y luz, lo que completaría el nuevo recinto. Con

este proyecto el Ayuntamiento persigue tener un recinto idóneo para acoger espectáculos, atracciones, o ferias de ámbito empresarial.

Más seguridad vial

El recinto tendría una zona preparada para la instalación de casetas que, en los meses invernales, se convertiría en zona de aparcamiento para ofrecer este servicio a los usuarios de las instalaciones deportivas y de los colegios ubicados en las inmediaciones, tan demandado en la actualidad. Aprovechando la construcción del Recinto Ferial, y con el fin de mejorar el acceso a esta zona del municipio, el Equipo de Gobierno ha previsto también la peatonalización de la calle Los Villares y acondicionar una nueva entrada al colegio público Pablo Picasso.

De esta forma, se facilitaría el acceso de los escolares al centro educativo y a la guardería municipal, contribuyendo a una mayor seguridad vial.

SANTA MARTA



Reunión de los responsables de esta iniciativa municipal | AYTO. S.T.M.

El Agente Tutor velará por los alumnos de los centros educativos

Vigilará las conductas antisociales, controlará el absentismo escolar y prevendrá el consumo de drogas

REDACCIÓN
La Concejalía de Educación, en coordinación con la Policía Local, instaurará en los colegios la figura del Agente Tutor para fomentar el respeto a las normas cívicas que se enseñan en los centros escolares y en casa y tendrá como principal misión la de proteger el bienestar de los menores durante su estancia en los centros escolares promoviendo actitudes positivas para evitar conflictos en la comunidad y prevenir conductas antisociales.

El Agente Tutor identificará las situaciones de los

menores con problemas; prevendrá los consumos de drogas y evitará el tráfico de las mismas en el entorno escolar; y evitará delitos contra el tráfico mediante la educación vial y la seguridad, entre otras cuestiones.

Otras funciones serán la prevención de conductas antisociales, así como la violencia en todas sus dimensiones y manifestaciones, especialmente en aquellas de alumno-alumno, alumno-profesor y profesor-padres; y detectará los grupos organizados o bandas que operen en las proximidades de los centros.

Desde 1907...

www.chacineriasdiaz.com

Abre tus sentidos,
**respira,
siente...**

hallarás
la diferencia.

Bracamonte al día

PEÑARANDA DE BRACAMONTE

Miguel Majón, un artista de chapa y pintura

Su descubridor fue Carlos Civieta, el mismo que presentó sus trabajos por primera vez al público, ahora destinados en su mayoría a trofeos



A sus 60 años, Miguel no piensa en dejar de hacer esculturas al | R. B.

Su pequeño taller situado en la calle Luz Nueva bien podría parecerse a la mítica cabina de teléfonos en la que un periodista se convertía en Superman. Así es Miguel Majón, un conocido chapista peñarandino a quien su amor por el deporte le despertó hace años su pasión por plasmar en esculturas las vivencias atesoradas en cada una de sus aventuras, creadas en un humilde banco

de trabajo.

Su pasión por la naturaleza le viene desde los 17 años y fue pocos después cuando empezó a realizar miniaturas para su familia, utilizando maderas, piedras envejecidas y clavos. Carlos Civieta fue su gran descubridor y quien presentó al público por primera vez a sus 'hijos artísticos' en una exposición. Desde ahí ha realizado varias muestras y ha conseguido hacerse un hueco en el mundo de las pruebas de

campo.

"Hacer esculturas es una manera de entretenerme y moralmente me estimula, me sirve de aliciente para continuar, y mas ahora que el trabajo ha bajado", explica Manjón, quien avisa de que a pesar de sus casi 60 años "no pienso bajarme de la bicicleta ni dejar de ir a la montaña, y menos dejar de hacer estas esculturas. Creo que la creatividad no entiende de edad y mucho menos de jubilaciones".

Satisfacción personal

A día de hoy realiza diferentes trabajos para federaciones y asociaciones provinciales. Ahora se centra en la construcción en miniatura de refugios de montaña tan conocidos como 'Cabaña Verónica' o 'Cayajo Hermoso'. "Sé que con ellas no me voy a hacer rico, pero la satisfacción personal que me da cada escultura, me vale mucho más que el dinero", explica Manjón, quien ahora desde su pequeña ventana en Facebook enseña sus creaciones, dispuestas para quien quiera tener un pedacito de sus vivencias forjadas en hierro.

las Villas al día

EL CAMPO DE P. - VILLAR DE GALLIMAZO



Riolobos es el ejemplo de un impacto ambiental humano favorable | AD.

Azud de Riobos, eje del regadío en el noreste salmantino

Desde este humedal de 387 hectáreas se repartirá el agua para los regadíos de la zona de La Armuña

REDACCIÓN

El azud de Riobos, humedal de 387 hectáreas englobado en la Red de Espacios Naturales y que se nutre del caudal del Tormes, será el encargado de sostener el regadío de la agricultura armuñesa. Ubicado entre los términos municipales de El Campo de Peñaranda y Villar de Gallimazo, desde este embalse se repartirá el agua a todo el noreste de la provincia. Este azud se abastece de agua por un ramal que se derivaba desde el canal de Villoria. Para ello, la CHD ejecutó, entre 1993 y 1997, las obras de conexión del canal de Villoria

con el azud de Riobos, con una inversión de casi 16 millones de euros.

Creado en 1998 para abastecer de agua los cultivos de regadío, se construyeron dos diques en el arroyo de Riobos, siendo el agua aportada por un canal de trasvase desde el Tormes. Todo el proceso estuvo rodeado de cierta polémica, pero el paso de los años lo ha convertido en un ejemplo de impacto humano favorable, en la búsqueda de ese desarrollo sostenible, tan soñado y necesario, entre naturaleza y recursos económicos humanos.

CREADSA
Creamos soluciones PARA TI

Desarrollo Web	Diseño Gráfico	Publicidad	Packaging
----------------	----------------	------------	-----------

www.creadsa.com

ezeran

RÓTULOS
IMPRESIÓN DIGITAL
PINTURAS

Tel: 923 601 201

c/ monterá 24
pol. ind. los villares
37184 (salamanca)

La Diputación sitúa a la ornitología como un nuevo recurso turístico

A la oferta paisajística se suman ocho rutas que circundan el mapa provincial para realizar un recorrido de más de 90 kilómetros que van desde Las Arribes del Duero a la Dehesa de Candelario

MIGUEL CORRAL

El sector turístico de la provincia cuenta ya con un nuevo recurso ligado a la naturaleza. La Diputación Provincial de Salamanca ha puesto a disposición de los aficionados al medio ambiente ocho rutas ornitológicas que recorren la periferia del mapa salmantino, una nueva oferta que vienes a sumarse a algunos de los paisajes naturales más significativos de la provincia.

Desde los cañones de Las Arribes del Duero hasta La Sierra de Quilamas, pasando por El Castañar o la Dehesa de Candelario, además del embalse de Santa Teresa y el azud de Riolobos como escenarios únicos para la contemplación de aves, las ocho rutas configuran más de 90 kilómetros de senderos señalizados para disfrutar de la ornitología de una manera respetuosa con el medio ambiente.

Folleto promocional

La presentación de este nuevo recurso turístico en la provincia tenía lugar el pasado viernes en Valladolid durante el desarrollo de la Feria Internacional de Turismo de Interior (Intur), evento en el que responsables de institución provincial mostraban al público el tríptico elaborado por la Diputación para la promoción de las ocho rutas.



La diversidad de aves que ofrece la provincia permite ocho atractivas rutas ornitológicas | M. CORRAL

En este folleto se presentan las características de los ocho itinerarios posibles, bien con recorridos lineales o circulares, todos ellos señalizados, además de los escenarios del embalse de Santa Teresa y el azud de Riolobos. En la ficha de cada una de las rutas se informa de la longitud y el tiempo necesario para realizar el recorrido, la dificultad de acceso, el tipo de aves que pueden encontrarse, el periodo óptimo de observación y el

lugar de partida, hacia el recorrido.

Además, en cada una de ellas se ofrece un breve resumen de las características del paisaje, su contexto geográfico y algunos de los topónimos más importantes en su recorrido. Esta información se complementa con coordenadas GPS que facilitan el punto de observación y recomendaciones sobre lugares de aparcamiento y otros aspectos de interés.

Implementan la oferta Santa Teresa y el azud de Riolobos

LAS RUTAS UNA A UNA

1. Cañones de Arribes

- 13,4 km. (ida)
- Dificultad baja
- Águila real, perdicera
- Inicio: Aldeadávila

2. Pozo de los Humos

- 6,4 km. (ida)
- Dificultad baja-media
- Cigüeña negra
- Inicio: Masueco

3. Castro de Saldeana

- 5 km. (ida)
- Dificultad baja
- Alimoche, vencejo
- Inicio: Saldeana

4. Ruta de los Molinos

- 10 km. (ida/vuelta)
- Dificultad baja
- Culebrera, milano
- Inicio: Ciudad Rodrigo

5. Senderos de Monleras

- Tres rutas 18 km.
- Dificultad baja
- Milano, culebrera
- Inicio: Monleras

6. La Honfría

- 20 km. (ida/vuelta)
- Dificultad media
- Azor, buitre negro
- Inicio: Linares de R.

7. Camino de Los Rodales

- 6,5 km.
- Dificultad baja
- águila calzada, buitre
- Inicio: Miranda del C.

8. La Dehesa de Candelario

- 9 km. (ida/vuelta).
- Dificultad media
- Mirlo acuático, pico m.
- Inicio: Candelario

Embalse de Santa Teresa

Azud de Riolobos

NUEVO ASTRA

MIRAUTO opel

Con innovaciones de clase superior. **Desafía a la élite.**

MIRAUTO SALAMANCA
TELÉFONO 923 25 20 11

Nuevo ASTRA desde 14.500€

- Avanzada ingeniería alemana.
- Diseño expresivo.
- Faros Matriciales Led IntelliLux® una primicia en su clase.
- Interior de clase premium con soluciones de máximo bienestar.
- Sofisticados sistemas de asistencia al conductor con respuesta proactiva.
- La mejor conectividad de su clase con Opel OnStar.

Consumo mixto 8,1/10,0/6,9 l/100km / Emisiones de CO₂ (g/km): Opel Astra 3.0T 1970-119 g. Oferta válida para particulares hasta el 31.12.2015 y sujeta al cumplimiento de las condiciones y vigencia del Plan PVE 8. PVP recomendado en Península y Baleares para Opel Astra 3p Expression 105 CV S/S (int. lujo, IVA, transporte, impuesto matriculación*, kit accesorios, descuento promocional y Plan PVE 8). Gastos de matriculación no incluidos. Solo en Concesionarios Opel que participen voluntariamente en esta promoción. Modelo visualizado: Astra Excellence con opciones. Consulte condiciones de la oferta en su Concesionario Opel. * Impuesto de matriculación según los tipos generalizados del 0%, 4,75%, 9,75% y 14,75% aplicables en base a las emisiones de CO₂ de cada vehículo. El tipo aplicable podrá variar según C.A.

CAMPAÑA OLIVARERA

El oro líquido de Las Arribes

La cosecha de aceituna rondará los 900.000 kilos, el 50 % menos que en 2014, pero de excelente calidad

MIGUEL CORRAL

Las tres almazaras del Parque Natural Arribes en la vertiente salmantina están estos días en plena producción. Las de Aldeadávila de la Ribera y Villarino de los Aires, de propiedad municipal, y la de la SAT Aceiteros del Águeda, en Ahigal de los Aceiteros, molturarán hasta el 9 de diciembre algo más de 900.000 kilos de aceituna, un 50 % menos que el año anterior, aunque de excelente calidad.

Este dato contrasta con las previsiones del Consejo Sectorial de Aceite de Oliva de Cooperativas Agro-alimentarias de España, que prevé en su balance sobre la situación del olivar en distintas zonas productoras, una cosecha de 1.240.000 toneladas, lo que supone un 48 % más que la campaña anterior.

Contrariamente a lo que está sucediendo con el viñedo, en Arribes la producción de aceituna para aceite va a más en los últimos años, pero inexplicablemente los esfuerzos de los agricultores no se han visto compensados esta campaña, unos resultados que contrastan en exceso con los obtenidos en 2014, cuando se molturaron más de 1.700.000 kilos de aceituna.

En la almazara de Aldeadávila, la más importante en producción de aceite, se espera alcanzar los 600.000 kilos una vez finalizado el Puente de la Constitución, fecha en la que parecen coincidir todas para poner fin a la campaña



La campaña de recolección finalizará sobre el 8 de diciembre | M. CORRAL

que comenzaba a primeros de noviembre, casi un mes antes de lo que suele ser habitual. Según señala el alcalde de esta localidad, Santiago Hernández, esta será una campaña "corta en producción, baja en rendimiento de aceite por las lluvias y la ausencia de heladas, pero de mucha calidad", por lo que se espera que toda la producción alcance la calificación

Virgen Extra.

En cuanto a la almazara de Villarino, también de propiedad municipal, su responsable, Ramón Martín, prevé cerrar la temporada con unos 70.000 kilos, 10.000 pertenecientes a las localidades de Pereña y Fermoselle (Zamora). Como en el caso anterior, la producción se estima la mitad que la campaña 2014, y su finalización

llegará pasado el Puente festivo de principios de diciembre. Una de las particularidades de esta almazara es la producción de aceite de la variedad Cornicabra, de propiedades organolépticas bien distintas a la Manzanilla, más adaptada a las peculiaridades del suelo y condiciones climáticas de la zona, y que ha ido recuperando cultivos en algunas localidades frente a la Manzanilla.

Aceite ecológica

La almazara de la SAT Aceiteros del Águeda, en Ahigal de los Aceiteros, única en la producción de aceite ecológico en Castilla y León, espera alcanzar los 250.000 kilos el próximo 8 de diciembre. De ellos, 45.000 kilos irán destinados a la producción de 5.000 litros de aceite ecológica. Como señalaba Loli Sánchez, una de sus responsables, "hay menos que en 2014, la mitad aproximadamente, pero la que se está recogiendo tiene una gran calidad, lo cual a almazaras como la nuestra nos beneficia porque esa es nuestra apuesta".

Su elaboración mediante prensado en frío permite extraer el agua y dejar únicamente el zumo de aceituna. Su recolección durante el invierno permite, además, que conserve todas las propiedades organolépticas del fruto, obteniéndose así un aceite de alta calidad y que, a partir del mes de enero de 2016, estará en las tiendas del Club del Gourmet del Corte Inglés en Castilla y León.

SECTOR APÍCOLA

**Aldeatejada
acoge los días 5 y
6 de diciembre la
VI Feria de la Miel**

REDACCIÓN

La localidad de Aldeatejada celebrará los días 5 y 6 de diciembre la sexta edición de la Feria de la Miel, una importante cita que se desarrollará en el nuevo edificio multiusos con dos completas jornadas de promoción de este producto a través de medio centenar de expositores de miel, derivados, material apícola, cosmética y otros productos relacionados con el sector.

La VI Feria de la Miel se inaugurará el sábado, 5 de diciembre, y estará abierta hasta el domingo, día 6, en horario de mañana y tarde en las instalaciones del edificio multiusos, nueva sede para este certamen plenamente consolidado como referencia del sector apícola tras las exitosas cinco ediciones anteriores.

Junto a la muestra de productos por parte de empresas relacionadas con la apicultura, el Ayuntamiento de la localidad ha dispuesto un interesante y ameno programa de actividades paralelas en las que no faltarán las degustaciones del producto estrella de la feria más dulce de cuantas se celebran en la provincia.

Además de las actividades relacionadas con la miel, también habrá talleres infantiles y un concurso de pinchos en el que se valorará el empleo de la miel.

ACEITE
*Esencia de la Sierra de Gata.
Aceite de Oliva Virgen Extra*
ANTONIO PASCUAL ALEMÁN
Entrega a domicilio. 606-34-16-92
Avda/ Sierra de Gata, 36, Perales del Puerto (Cáceres)

Agricultura sostenible en Cantalpino

David Martín captura en imágenes el ciclo de la agricultura tradicional en el medio rural, un trabajo reconocido por el MAGRAMA

REDACCIÓN

La tierra nos da alimentos ecológicos, sanos y saludables. Un ciclo que se repite al ritmo de las estaciones y que arranca con la siembra y culmina con la cosecha para su posterior consumo. Un proceso que ha sido capturado por el cantalpinés David Martín Pinto en un trabajo fotográfico que ha sido premiado por el Ministerio de Agricultura, Ganadería y Medio Ambiente.

Tal y como explica el autor, y como reflejan las fotografías tomadas, "la agricultura tradicional en el mundo rural, entendida como una labor manual sin la utilización de maquinaria, es una práctica de bajo impacto el medio ambiente, en todas sus vertientes, ya que garantiza una utilización responsable del suelo y de los recursos disponibles". No solo no se contamina, sino que se reutilizan los residuos orgánicos que se reaprovechan para alimentar al ganado, que nos devuelven otros alimentos y estiércol para abonar la tierra. Además, se puede reciclar la esencia (grana) de las plantas y hortalizas para sembrar el huerto en años venideros.

Ciclo natural

El autor capta la existencia de un ciclo que permite obtener productos ecológicos sin usar pesticidas, culpables en una parte de la pérdida de la biodiversidad y de la contaminación de los acuíferos subterráneos. Esto se sustituye por abono natural, compost de materia orgánica, desechos de la pisa de la uva o estiércol de ga-



La matanza del cerdo, la siembra de patatas y los huertos familiares forman parte de esa agricultura sostenible cada vez más en desuso | DAVID MARTÍN

llinas y cerdos. Cuando llega la época de la recogida, una parte de los alimentos se guardan, congelan o se hacen conserva para tener abastecimiento durante el año. También se extrae

y deseca grana para la siembra del año siguiente.

Las imágenes han sido tomadas entre los habitantes de la localidad de Cantalpino, lugar en el que, como en muchos

otros de la provincia, se conserva una parte importante de estas labores tradicionales pertenecientes a la economía de subsistencia.

La matanza, huertos fami-

liares, pequeños corrales con gallinas y la siembra de tubérculos como la patata, son solo algunos ejemplos de una vida basada en la naturaleza y en el respeto a la tierra.



COPASA



Desde 1951, tu cooperativa

Avda. Juan Pablo II, 130 - 37008 SALAMANCA
923 19 23 12 - 923 19 23 17
copasa@copasa.org
www.copasa.org

Las claves para mejorar la rentabilidad de tu explotación ganadera:

- Piensos de calidad
- Asesoramiento
- Zoonosarios
- Fertilizantes
- Combustibles

y...
SEGUROS de CONFIANZA

Vinos que esconden lo mejor de la Sierra

La Añada 2014 de la Denominación de Origen Protegida Sierra de Salamanca es sinónimo de buen hacer y trabajo constante

REDACCIÓN
Vinos que conquistan paladares y que, en este caso, esconden lo mejor de la Sierra. Vinos que son fruto del "buen hacer" y el "trabajo constante", en palabras de la consejera de Agricultura y Ganadería, Milagros Marcos, durante la presentación de la Añada 2014 de los vinos Denominación de Origen Protegida (DOP) Sierra de Salamanca, junto al presidente de la Denominación, Agustín Maíllo.

La consejera de Agricultura resaltó que "la DOP Sierra de Salamanca es importante para el sector dentro de Castilla y León, que se caracteriza por la calidad ya que tiene 12 Denominaciones de Origen. Somos la única comunidad que ha seguido creciendo en sus ventas de vinos, año a año y estamos en una posición relevante. Somos la segunda que comercializa ventas en el exterior".

Marcos destacó que "el tesón ha sido capaz de suplir la juventud que tiene esta denominación y tiene valoraciones muy importantes. Solo cinco años después de ser reconocida como Denominación de Origen está entre las tres denominaciones más importantes y nueve de los vinos de la DO han conseguido calificaciones por encima de 90 puntos". "Tiene presente y mucho futuro. El esfuerzo de los viticultores, en sus más de seis bodegas, que serán pronto ocho si los trabajos van bien. El futuro pasa por iniciar esos esfuerzos que

ya se han iniciado sobre la uva rufete blanca característica de este vino y tendrá ese reconocimiento sobre la variedad específica y por otro lado queremos apoyar y comercializar la apertura del mercado de los vinos de Sierra de Salamanca, impulsando el consumo responsable por parte de los jóvenes como abriendo nuevas líneas de comercialización en el exterior en un momento donde hay mayores posibilidades", comentó.

Identidad propia

La DOP Sierra de Salamanca tiene unas características particulares, sobre todo por la uva rufete blanca que tiene unas propiedades que la hacen especial para después sacar estos vinos. Es una uva única, habría que irse a Francia a encontrar algo parecido". Maíllo destacó que el microclima de la Sierra hace que salgan unos vinos muy particulares y que se están ganando la crítica del sector.

En la actualidad hay siete bodegas en la DOP Sierra de Salamanca. El volumen de producción es pequeño, pero se compensa con la calidad. "El pasado año hicimos 125.000 botellas, pero este año intentaremos superar esa cifra y nos iremos a las 140.000", apuntó. "Salvando Oceanía estamos en todos los continentes y partimos de la base que son producciones pequeñas. Son vinos que sorprender en una celebración o simplemente disfrutar de ellos", finalizó.



Bienvenido Mena, Milagros Marcos y Agustín Maíllo, en el Casino durante la presentación de los vinos de la DOP Sierra de Salamanca correspondientes a la añada 2014 | ALEJANDRO LÓPEZ

¿Qué lugar buscas para vivir?

- 7.000 habitantes
- Múltiples servicios: educación, salud, ocio...
- Amplios espacios verdes
- Polígonos industriales (más de 400 empresas)
- Actividades educativas, culturales y deportivas

Carbajosa de la Sagrada

... Si quieres saber más...
 Ven a conocernos



www.carbajosadelasagrada.es



NUEVA TEMPORADA

Los futuros baluartes del toreo en Salamanca

La Escuela de Tauromaquia cuenta este curso con casi un centenar de alumnos inscritos

**Alumnos de la Escuela de Tauromaquia** | ADRIÁN MARTÍN

La Escuela de Tauromaquia de la Diputación de Salamanca cuenta este nuevo curso con casi un centenar de alumnos inscritos, con edades de entre 8 y 21 años, que representan casi la totalidad de las plazas ofertadas (96 de 100). Además, como novedad este año cuenta con la creación de 20 plazas dirigidas a aficionados prácticos en la sede de Salamanca, que se suman a las 20 que se venían ofreciendo ya en Macotera. La Escuela, dirigida por José Ignacio Sánchez, cuenta con un presupuesto de 136.000 euros.

Las cien plazas convocadas este año se distribuyen en las distintas sedes que la Escuela de Tauromaquia tiene repartidas por la provincia. Así, 40 plazas corresponden a la sede de Salamanca; 15 a la sede de Ciudad Rodrigo;

15 a la de Macotera; 15 a la de Peñaranda de Bracamonte; y otras 15 a la sede de La Alberca. Las clases teóricas se impartirán los lunes, miércoles y viernes hasta el próximo 30 de julio, mientras que las clases prácticas se desarrollarán los sábados y festivos y cuentan como escenario con plazas de toros y fincas ganaderas de la provincia que colaboran con la escuela. En cuanto a los aficionados prácticos, alumnos mayores de 21 años, las clases teóricas se llevarán a cabo los viernes, mientras que los sábados y festivos serán en fincas salmantinas. La Escuela de Tauromaquia de la Diputación Provincial de Salamanca viene impartiendo desde 1985 sus clases formativas a los alumnos interesados en recibir clases teórico-prácticas relacionadas con las distintas suertes del toreo, así como la historia de la tauromaquia en España y en la provincia de Salamanca.



15 a la de Macotera; 15 a la de Peñaranda de Bracamonte; y otras 15 a la sede de La Alberca. Las clases teóricas se impartirán los lunes, miércoles y viernes hasta el próximo 30 de

Más info:
www.salamancartvaldia.es



Limcasa
Grupo

La Fonti, Limcasa, Páramos, Integracyl, Esgra Asistencia, InCurso, Limcasa, Esgra, El Teneo, Esgramecón, Esgraleraz, Esgra Guiselo, Esgra Mozárbez, Residencial Santa María, Residencia la Vega

grupolimcasa.es C/ Bernardo Dorado 16 - Salamanca - Tlf: 902 43 02 90 - 923 28 11 94

APUESTA SEGURA



Vel Salamanca, deporte y valores

SALAMANCARTV AL DÍA patrocina a uno de los clubes encuyas filas han militado atletas de primer nivel

Deporte y valores. Eso es el Club Vel Salamanca, que no deja de crecer. Sus genes ayudan. La mejor tradición del atletismo charro ha pasado por sus filas. Ahora, cada temporada, este colectivo arrima más energía y más deportistas.

Actualmente está integrado por más de 70 deportistas.

Este año ha recibido el patrocinio de SALAMANCARTV AL DÍA y ACEINSA Movilidad dentro de la apuesta de ambas casas por el deporte que fomenta los valores de esfuerzo y compañerismo.

Ya es la tercera temporada en que los atletas del club están participando en las distintas competiciones que se celebran tanto en la provincia, como a nivel regional.

A destacar el aumento de atletas del año pasado a este.

Los entrenamientos se llevan a cabo por profesionales titulados. Dichos entrenos van dirigidos a niños desde los 5 años hasta los 16 años, en la Escuela del club. Igualmente para atletas ya formados o especializados disponen de grupos de tecnificación.

La mejor tradición

A mediados de los años 90, Carlos Gil Pérez creó la Asociación de Velocistas Salmantinos. Esta asociación 'cuidó' de los atletas que él entrenó desde su creación hasta el momento de su muerte. Han sido sus atletas los que buscando mantener viva su memoria, en el año 2011, la transformaron en club deportivo ajustándose a

la Ley del Deporte de Castilla y León, pasando a llamarse Club de Atletismo de Velocistas Salmantinos. Siempre buscando y manteniendo el espíritu con que Carlos lo creó.

Rafa Iglesias y Antonio Sánchez, dos de los mejores atletas salmantinos, se unieron para crear el Club de Atletismo VelSalamanca-SoloRunners, con el que buscan aunar el at-

letismo popular con el atletismo federado, con un objetivo fundamental: mejorar las técnicas atléticas de todos sus integrantes, tanto en su fase de iniciación como de perfeccionamiento y estimular la relación de éstos con el atletismo.

MÁS INFORMACIÓN Y FOTOS:
www.salamancartvaldia.es



Las reformas de Rajoy

Son la causa de la **recuperación**



Reducción del déficit público



clave para la recuperación de la **confianza y credibilidad** en el exterior



POPULARES

Mientras tú te adaptas
a lo que viene,
nosotros nos
adaptamos
a ti.

Iberdrola crea Contigo.
Planes a tu medida.
Elige el tuyo y ahorrarás más.

> Infórmate en el 900 600 240
o en planesatumedida.es



¿Cuándo quieres pagar menos?

Contigo **Elige 8 horas**

Contigo **Verano**

Contigo **Invierno**

Contigo **Fin de Semana**

Contigo **Noche**



IBERDROLA

Allí estaré

RUTA DE PEREGRINACIÓN

Vía Dalmacia, el Camino de San Francisco de Asís

Recorrido que va desde Ledesma a Ciudad Rodrigo, rememora el periplo que realizó el Santo en el siglo XIII

El Camino de San Francisco de Asís-Vía Dalmacia, desde Ledesma a Ciudad Rodrigo, rememora el periplo que, según la tradición, realizó el Santo desde Santiago de Compostela hasta Lisboa. Es una de las rutas de peregrinación que, en su tramo salmantino abarca 131 kilómetros señalizados, que llevan al peregrino por la esencia del Campo Charro. De la mano de Salamancaemoción.es, la web turística oficial de la provincia de Salamanca, seguimos los pasos de san Francisco de Asís.

Entra en la provincia por el medieval Puente Mocho, junto a Ledesma, y toma rumbo sudoeste entre encinares y ganado bravo hasta llegar a Ciudad Rodrigo. Se trata de la unión de varios caminos históricos, entre ellos la romana Vía Dalmacia.

El recorrido está salpicado de pequeñas joyas como el palacete de Aldeávila de Revilla, las grandes iglesias de Santa María de Sando, Gallegos de Argañán o de La Fuente de San Esteban junto a otras más pequeñas como la de Encina de San Silvestre, Sando, Martín de Yeltes o Garcirrey.

En Ciudad Rodrigo residió el Santo allá por el 1214 en la ermita de San Gil, donde



Ruta del Camino de San Francisco | SALAMANCAEMOCIÓN



tiempo después se levantaría el convento de San Francisco. En la catedral de este Conjunto Histórico queda el único retrato supuestamente realizado en vida del santo.

El Fuerte de la Concepción, uno de los mejores ejemplos

de arquitectura militar, despide al peregrino, en las proximidades de Aldea del Obispo y el vecino Portugal.

Más info:

www.salamancartvaldia.es

SANTIAGO BAYÓN VERA, EXPERTO EN DESARROLLO



La Cañada de la Plata, recorrido de campo

La Cañada Real de la Plata o Vizana, con un recorrido total de 587 Km arranca, en una descripción sur-norte, en la penillanura trujillana, en la confluencia con la Cañada Real Leonesa Occidental. Tras atravesar las arterias que dan vida al campo cacereño (río Almonte y río Tajo) se interna en el Parque Natural de Monfragüe para, a la caída del Puerto de la Serrana, ir encaminándose hacia una de las barreras que deben superarse: el Sistema Central en su zona más occidental, por el Puerto de Béjar. Desde aquí irá acompañada de las llanuras de la meseta norte, adehesadas en Salamanca y más cerealísticas según nos aproximamos a Zamora. Las zonas esteparias de Villafila dan paso al intrincado camino que los distintos ramales abren hacia la montaña leonesa. En todo el recorrido atraviesa cuatro provincias correspondientes a las comunidades autónomas de Extremadura y Castilla y León. La única provincia extremeña por la que pasa la cañada es Cáceres, donde tiene su origen, y por donde transita durante 140,5 Km. distribuidos por 15 términos municipales. De estos tan sólo uno de ellos carece de proyecto de clasificación de vías pecuarias.

La Cañada Real de la Plata no se ve afectada por ningún proyecto de concentración parcelaria, circulando principalmente por dehesas ganaderas en una zona de penillanura afectada por la Sierra de Monfragüe, en un entorno de monte mediterráneo, y por las estribaciones del Sistema Central. En Castilla y León discurre por las provincias de Salamanca, Zamora y León. En la primera de ellas deambula durante 116,5 Km y es precisamente en la provincia salmantina en donde mayor número de municipios se encuentran sin clasificar. De los 26 términos municipales por los que pasa tan sólo 15 tienen proyecto de clasificación de vías pecuarias, 10 no tienen. Hay 12 municipios que presentan proyectos de concentración parcelaria, pero tan sólo afecta a la Cañada Real de la Plata. Se adentra en esta provincia por la Sierra de Béjar, en el macizo occidental del Sistema Central y desde los robledales serranos desciende suavemente por la penillanura salmantina hasta adentrarse en los llanos cerealísticos de la cuenca sedimentaria. Abandona Salamanca en las proximidades de la ribera de Cañedo, por la dehesa de Izcala, en una zona de transición entre la penillanura y la cuenca sedimentaria, en un pequeño enclave de características ecológicas excepcionales.



LATAHONA

DELICATESSEN

Panes especiales, pastelería y regalos delicatessen

Calle Azafranal, 53 / Paseo Carmelitas, 23 / Avenida Portugal, 134

Dejar de utilizar Facebook, ¿nos hace más felices?



Dejar Facebook, ¿nos hace más felices? Pregunta que se han hecho en el Instituto de Investigación sobre la Felicidad de Dinamarca, llegando a la conclusión de que, efectivamente, dejar de usar Facebook, la red social más utilizada por gente de todas las edades, aumenta la sensación de felicidad.

Y para llegar a esta conclusión han realizado un estudio en el que han participado más de un millar de personas. El resultado fue que los que dejaron de utilizar Facebook durante una semana se sentían más felices que las que siguieron conectadas, según el estudio danés, que culpa a la red social de males como la falta de concentración o una vida social tambaleante.

Este grupo fue dividido en dos: la mitad siguió utilizando

Facebook, mientras que la otra dejó de usarlo. Tras una semana, las personas que dejaron de usar Facebook afirmaron estar más satisfechas con sus vidas.

En total, 88 % de ellas dijeron sentirse "felices" contra 81 % en el otro grupo, 8 4% señalaron apreciar su vida (contra 75 %) y solo 12 % afirmaron estar insatisfechas, contra 20 % entre las personas conectadas a la red social.

Al terminar la experiencia, los miembros del grupo que dejó de usar Facebook estimaron que tuvieron una vida social más llena y menos dificultades para concentrarse, mientras que los otros seguían teniendo estas dificultades.

Más info:

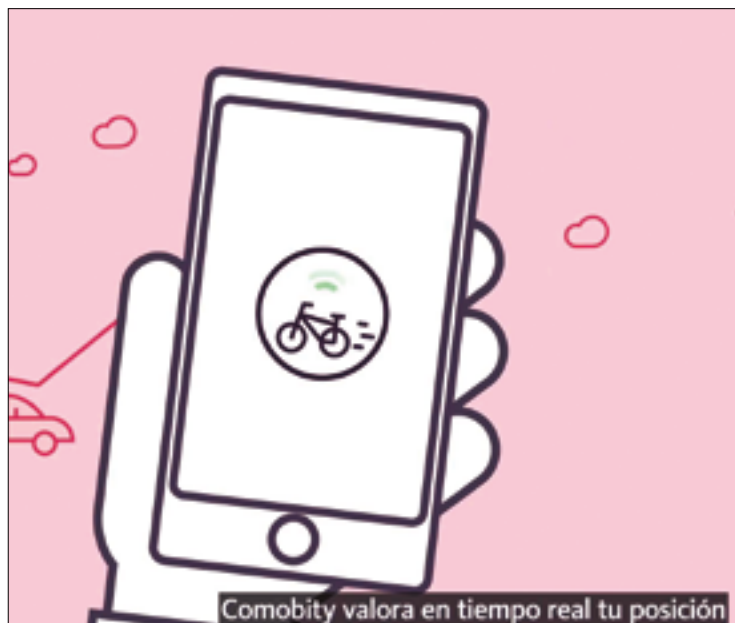
www.salamancartvaldia.es.



Una nueva app de Microsoft desvela tu estado de ánimo en las fotos

La multinacional ya nos sorprendió en su proyecto Oxford con un software capaz de intuir que edad tienes a través de una fotografía. Predecir la edad, fue una de las funcionalidades del proyecto que plantea desarrollar aplicaciones con inteligencia artificial. La App en cuestión que estrena Microsoft, tras examinar miles de retratos humanos, es capaz de analizar y catalogar las expresiones gestuales de cada individuo que sale en la foto y adivinar cómo se siente. De hecho, la aplicación es capaz de decir si la mayoría de personas fotografiadas en grupo están felices o tristes. Aspecto interesante para analizar reacciones en grandes eventos, estrenos, manifestaciones o campañas de marketing. Ya podemos probar esta función en su versión beta. Subiendo una fotografía el programa nos asignará una emoción. Además haciendo un giño al movimiento 'movenber' si llevas bigote o barba la aplicación te pone puntuación.

La DGT lanza Comobity, un sistema de voz para avisar del tráfico



La Dirección General de Tráfico ha lanzado una nueva aplicación móvil para avisar a los conductores de la presencia de incidencias, obras o la proximidad de un ciclista o peatón para evitar accidentes. Comobity, que así se llama la app, usa el sistema de geolocalización para avisar por voz de cualquier imprevisto en la calzada. La nueva tecnología impulsada por Tráfico informará además en tiempo real de la situación de las carreteras, información meteorológica y cualquier otro aspecto que mejore la conducción y proporcione un viaje cómodo y seguro a los usuarios de vehículos a motor. La aplicación sencilla, intuitiva, anónima y gratuita tanto para Android como para IOS y su uso no necesita la intervención del usuario, que únicamente la tiene que seleccionar si es conductor, ciclista o peatón.



CLÍNICA DE PODOLOGÍA BASAS SL

Antonio, Bernardino, Carmen

PODOLOGIA DEPORTIVA

- Estudio biomecánico de la marcha
- Unidad K-Láser
 - *Fascitis
 - *Espolón calcáneo
 - *Cicatrización
 - * Tendinitis
 - * Onicomycosis (Hongos)



CIRUGÍA DEL PIE

923265456

C/ San Mateo nº 3, 2º (junto a San Juan de Sahagún) Salamanca



Clínica autorizada por la Consejería de Salud de la Junta de Castilla y León
nº de registro: 6-00-0015
Real Federación Española de Acordeón



RAFAEL HERRERO
C. DELEGADO DE SRTV AL DÍA
Y GRUPO CREADSA

Todo, absolutamente todo, puede cambiar de un día para otro, de un momento para otro; por esta razón, planificar todo al detalle no nos va a garantizar nada. Tenemos que vivir el día a día como si éste fuera el último, con intensidad, ganas, valentía e ilusión, afrontando cada día el tiempo que venga. Yo soy consciente de ello, me sumerjo en mis tareas diarias dejándome llevar por la ilu-

Actitud positiva

sión e ilusionando a los que me rodean.

Uno de mis sueños, con el que me levanto a diario, es convertir mis ideas en un proyecto. Yo no me conformo con un puesto de trabajo ya predefinido sin cambios ni variables, prefiero vivir cada día la ilusión de hacer aquello que más me gusta.

Creo en el valor que tienen las personas que se caen y se levantan, que tienen una fuerza inmensa y un afán por luchar por lo que creen, esos que no se rinden fácilmente. La forma de afrontar y vivir los

acontecimientos que nos vayamos encontrando en cada momento, puede hacer que estos se desarrollen de una u otra forma.

Sabemos por experiencia que emprender no es fácil, pero sí es posible. Con el cosquilleo que produce una ilusión nueva, nuestra familia, la que conforma el apasionante www.salamancartvaldia.es, afronta el nacimiento de este periódico gratuito en papel, **SALAMANCA AL DÍA**, con la alegría que merece, la de un sueño con mucha vida por delante, muchos retos, relaciones y lazos nuevos.



LA RANA CHARRA.ES

La Rana Charra es ilusión, es proyecto, es trabajo y es motivación.

Porque nuestra motivación es tu sonrisa y por eso intentamos transmitir a diario mensajes motivadores y positivos.

Nosotros somos salmantinos, y estamos orgullosos de ello. De ahí surgió nuestra Rana. La Rana Charra. La más buscada de Salamanca.

La leyenda de la Rana cuenta que si la ves apruebas los exámenes o se te cumple tal deseo. La rana charra no da miedo, no da aviso sobre la vida, no da aviso sobre la muerte; lo que nos da es suerte.

Y eso es para nosotros. La suerte de poder transmitirte a diario nuestro buen rollo. Porque eso es lo que necesitamos, motivación, buen rollo y sonrisas, muchas sonrisas.

Rocío Hernández
Diseñadora Creadsa



**INSTITUTO SUPERIOR DE
DERECHO Y EMPRESA**

Curso 2016

C/. Azafrañal, 17-19, entreplanta
923 26 79 44 - 37001 SALAMANCA
www.isdesalamanca.es
info@isdesalamanca.es

MASTERS Presenciales (Comienzo octubre)

- ✓ Economía y Dirección de Empresas.
- ✓ Banca y Finanzas.
- ✓ Comercio Exterior.
- ✓ Dirección y Gestión de Recursos Humanos.
- ✓ Control de Costes y Dirección Financiera.
- ✓ Asesoría Jurídica de Empresas.
- ✓ Asesoría de Empresa y Gestión de Pymes.
- ✓ Asesoría Laboral, Fiscal y Financiera.
- ✓ Contabilidad, Tributación y Asesoría Fiscal.

OPOSICIONES Presenciales (Comienzo octubre)

- ✓ Técnicos de Hacienda.
- ✓ Técnicos en Auditoría y Contabilidad.
- ✓ GESTIÓN DEL ESTADO.
- ✓ GESTIÓN PROCESAL.
- ✓ TRAMITACIÓN Y AUXILIO JUDICIAL.
- ✓ AGENTES Hacienda Pública

MASTER Y CURSOS EN MEDIACIÓN Reconocidos por el Ministerio de Justicia

- ✓ **MASTER EN MEDIACIÓN**
(On line en la parte teórica y presencial en la parte práctica).
- ✓ **CURSOS (On line)**
 - Mediación Civil y Mercantil.
 - Mediación Concursal.
 - Mediación Familiar.
 - Mediación Sanitaria.
 - Mediación Policial.
 - Mediación Penal y Penitenciaria

Salamanca al Día

Edita: SALAMANCARTV AL DÍA (Diario de Salamanca S.L.)
Diseño: CREADSA
Dirección Comercial: Emilio Marcos
Imprime: Printolid
Depósito legal: S.510-2015
Redacción y Publicidad: Carretera de Ledesma, 63 37006.- SALAMANCA 923-017027

Contactos electrónicos
Director@salamancartvaldia.es
Redaccion@salamancartvaldia.es
Admon@salamancartvaldia.es
Publicidad@salamancartvaldia.es
Provincia@salamancartvaldia.es

Salamanca

al día

El periódico de toda la provincia

alDíafm
salamanca 105.9

www.salamancartvaldia.es

AUDIENCIA CERTIFICADA POR 

Alba de **T**ormes al día

Béjar al día

Bracamonte al día

Ciudad **R**odrigo al día

Guájuelo al día

las **A**rribes al día

Ledesma al día

la **S**ierra al día

las **V**illasaldea

el **A**lfoz al día