

## AVISPA ASIÁTICA VESPA VELUTINA "NIGRITHORAX"

Es una avispa catalogada como especie invasora (RD 185/2013). Desde su llegada en 2004 al suroeste de Francia, procedente de China y tras detectarse en 2010 su presencia en el País Vasco, se ha ido **extendiendo por el norte de España y Portugal**. Esta rápida expansión se debe a su gran capacidad de adaptación al medio, la ausencia de depredadores que puedan frenar su alta tasa de reproducción y la existencia de inagotables fuentes de alimento en la península ibérica.



## PROBLEMÁTICA

La avispa asiática se alimenta de todo tipo de **insectos e invertebrados**, siendo una voraz cazadora de abejas, con el consiguiente problema para el ecosistema debido a que está reduciendo drásticamente el número de polinizadores. Esto provoca la **reducción de la producción agrícola y de la flora silvestre**. Asimismo, se alimentan del néctar de las flores y de las frutas maduras de los árboles lo que estropea la producción y además hace peligrosa la cosecha y otras labores en su presencia.

La **apicultura es una de las actividades más afectadas**. La voracidad de la avispa asiática merma las colmenas hasta la muerte, tanto por su presencia (impide a las abejas salir a recolectar alimentos) como por su eficacia en sus capturas en vuelo.

## PELIGROSIDAD

Las avispas asiáticas **no son agresivas a no ser que se las provoque**. En cualquier caso, conviene mantener la distancia. Como las avispas autóctonas, la avispa asiática puede atacar mediante mordiscos y picaduras. **Es una especie que no es especialmente agresiva**, salvo que se sientan amenazadas.

Deberán tener especial cuidado las personas **alérgicas** a las picaduras de avispas.

## CICLO ANUAL

El ciclo comienza cuando las reinas fecundadas por los machos el otoño anterior abandona su hibernación durante Febrero y Marzo.

Cada reina forma una nueva colonia y comienza la construcción del nido primario donde ponen huevos de los que **salen una veintena de obreras en los meses de abril y mayo**. La colonia se traslada a un nido secundario a partir de mayo-junio. De ahí emergen nuevas obreras y a finales de verano salen las hembras sexuales y los machos.

Las hembras fecundadas (futuras reinas) se dispersan desde agosto hasta octubre. A finales de octubre y noviembre la colonia deja de estar activa y la reina muere, al igual que los machos y las obreras. **Mientras, las futuras reinas comienzan su hibernación.**

Una fundadora solo puede formar una colonia al año. Muere al terminar su año de vida y son sus descendientes las que se convertirán en fundadoras al año siguiente.



## CARACTERÍSTICAS



- alas color ahumado
- 4º segmento amarillo
- oscuro
- tórax muy oscuro
- cabeza negra (rojiza)
- cara amarillo-rojiza
- terminación de las patas amarilla-marrones

## NIDO PRIMARIO

Este nido temprano siempre se encuentra en lugares protegidos, tanto de las inclemencias del tiempo como de posibles depredadores. Pueden estar en edificios o construcciones humanas, tejados, ventanas, dentro de almacenes, casas, colmenas vacías, etc... o en zonas forestales resguardadas (arbustos, debajo de la tierra...). Es una especie de paraguas abierto al exterior, con unas celdillas que albergan los primeros huevos de obrera. **La reina continúa añadiendo envolturas para proteger al resto de celdillas** hasta aproximadamente el mes de junio, momento en el que alcanza el centenar de obreras y decide abandonar el nido primario para formar el secundario.



## NIDO SECUNDARIO

Es más voluminoso, de hasta un metro de largo y ochenta centímetros de ancho. Presentan forma esférica y delicada. Están contruidos con un material que elaboran las propias avispas a partir de madera masticada. Presentan una sola entrada y esta es lateral. Aunque tienen preferencia por lugares altos y seguros (copas de árboles, aleros de tejados), también se han localizado algunos nidos cerca del suelo. Este nido secundario **puede confundirse con el nido desarrollado del avispon europeo**, si bien éste cuenta con una entrada de gran tamaño en la parte inferior.



## CONTROL

En la actualidad el medio de control más utilizado es la destrucción de los nidos primarios y secundarios. Para estos trabajos se utilizan en la actualidad diversos métodos: inoculación de insecticidas (pértigas, drones, inoculación directa...), destrucción física mediante disparos, quema, utilización de explosivos. Otro de los métodos de control y captura de ejemplares es el trampeo mediante la utilización de atrayentes de tipo alimentario o feromonas. La utilización de estos métodos en la época del año adecuada posibilita la recogida de reinas de esta especie, controlando su expansión, si bien estos métodos no son selectivos cayendo en estas trampas otras especies muchas veces beneficiosas o protegidas. En Castilla y León esta práctica está regulada, siendo necesaria la obtención de permisos para su colocación.

## PROTECCIÓN DE LAS COLMENAS

No dejar cuadros con restos de miel en las proximidades de los colmenares. Insertar mallas, redes entre las colmenas o permitir vegetación delante estas para capturar o dificultar la circulación de las avispas. Trasladar las colmenas a mayor altitud.

## CARACTERÍSTICAS Y DIFERENCIAS CON AVISPAS AUTOCTONAS

Su tamaño oscila entre los **2 y los 4 centímetros** (mayor que la avispa común).

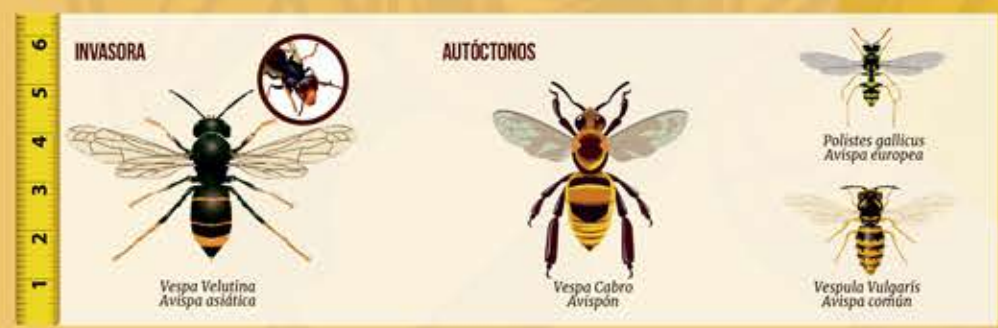
Tiene la **cabeza negra y la cara de color naranja**.

El **tórax es completamente negro**, así como la mayor parte de la parte dorsal del abdomen; excepto el cuarto segmento del abdomen que es de color amarillo anaranjado, el resto de segmentos únicamente posee una fina banda de este color.

La coloración de las patas, oscuras en su mitad anterior y de color amarillo en los extremos, es una característica que la hace diferenciarse de otras avispas.

A veces, **se confunde con el Avispón Europeo** (Vespa Crabro) ya que tienen un tamaño similar. Pero el Avispón tiene la mitad posterior del abdomen de color amarillo, así como tonos rojizos en la parte posterior de la cabeza y el tórax. Es importante no confundir estas dos especies con el fin de proteger la especie autóctona.

## NO CONFUNDIR CON INSECTOS AUTÓCTONOS



## AVISTAMIENTO

Si se ve una avispa asiática o bien uno de sus nidos debemos alejarnos despacio, sin movimientos bruscos.

**LLAMAR AL 112 Y PROPORCIONAR INFORMACIÓN CON LA LOCALIZACIÓN DEL NIDO.**



Gestión y administración:

Asociación para el Desarrollo de la Zona Oeste de Salamanca (ADEZOS)

C/ San Roque nº 13, 1º. 37210 Vitigudino (Salamanca).  
Telf: 923 528 100 . Fax: 923 528 150  
adezos@adezos.es  
www.adezos.es



## AVISPA ASIÁTICA

## Vespa Velutina "Nigrithorax"